



คณะบริหารธุรกิจ มหาวิทยาลัยแม่โจ้

รายงานวิจัย

ความต้องการและทัศนคติของผู้ประกอบการอุตสาหกรรมในการเข้าร่วมโครงการใช้น้ำร้อนพลังงาน
แสงอาทิตย์ด้วยระบบผสมผสาน

ภูษณิศา เตชเถกิง

งานวิจัยนี้ได้รับทุนอุดหนุนจากคณะบริหารธุรกิจ มหาวิทยาลัยแม่โจ้

2558

กิตติกรรมประกาศ

การศึกษาเรื่อง ความต้องการและทัศนคติของผู้ประกอบการอุตสาหกรรมในการเข้าร่วมโครงการใช้น้ำร้อนพลังงานแสงอาทิตย์ด้วยระบบผสมผสาน ไม่สามารถสำเร็จลุล่วงได้ ถ้าไม่ได้รับคำแนะนำที่มีประโยชน์จากผู้ทรงคุณวุฒิในการตรวจประเมิน

นอกจากนี้ ขอขอบพระคุณ คณะบริหารธุรกิจ มหาวิทยาลัยแม่โจ้ ที่ให้การสนับสนุนทุนการวิจัยในครั้งนี้ อีกทั้งได้อำนวยความสะดวกในการดำเนินการเกี่ยวกับการศึกษา

ผู้ช่วยศาสตราจารย์ ดร.กฤษณิศดา เตชเถกิง
กันยายน 2558



บทคัดย่อ

การวิจัยเชิงสำรวจ (Survey Research) นี้ มุ่งศึกษาความต้องการและทัศนคติตามทฤษฎีตามแผนของผู้ประกอบการโรงงานอุตสาหกรรมในเขตภาคเหนือตอนบน ในการเข้าร่วมโครงการส่งเสริมการใช้น้ำร้อนพลังงานแสงอาทิตย์ด้วยระบบผสมผสาน โดยใช้แบบสอบถามเก็บข้อมูลจากผู้ประกอบการโรงงานอุตสาหกรรมในเขตภาคเหนือตอนบน 9 จังหวัด จำนวน 76 ราย ค่าเฉลี่ยแสดงให้เห็นถึง ผู้ประกอบการที่เข้าร่วมโครงการฯ มีความเชื่อเกี่ยวกับการเข้าร่วมโครงการมีผลทำให้การใช้พลังงานลดลงอยู่ในระดับมาก นอกจากนี้ เจตคติต่อการเปลี่ยนแปลงพฤติกรรมของผู้ประกอบการในด้านการเห็นประโยชน์ ความคุ้มค่า ควรเข้าร่วมและควรทำโครงการนี้ฯ อยู่ในระดับมาก อีกทั้งการคล้อยตามกลุ่มอ้างอิง ด้านการคล้อยตามผู้บริหาร อยู่ในระดับมาก เช่นกัน ยิ่งไปกว่านั้น ความเชื่อเกี่ยวกับการควบคุมพฤติกรรม ด้านการสนับสนุนจากผู้บริหารในการเข้าร่วมโครงการฯ มีผลอยู่ในระดับมาก ซึ่งต่างจากผู้ประกอบการที่กำลังตัดสินใจเข้าร่วม มีผลอยู่ในระดับปานกลาง

สำหรับความต้องการการใช้พลังงานแสงอาทิตย์ ผู้ประกอบการต้องการความรู้ในแง่การประหยัดพลังงานแก่สังคมและด้านการอนุรักษ์สิ่งแวดล้อม ด้านกิจกรรม จัดสัมมนาโครงการให้ความรู้ ตลอดจนข้อดีของระบบน้ำร้อนแสงอาทิตย์แบบผสมผสาน และต้องการ ที่ปรึกษา และ Supplier มีความรู้ มีความเชี่ยวชาญ และมีความเข้าใจในโครงการฯ

คำสำคัญ : ความต้องการ, ทัศนคติ, ผู้พฤติกรรมตามแผน, ประกอบการ

Abstract

This survey research aims to study demands and attitude by planned behavior theory of industrial enterprise entrepreneurs participating the use of mixing valve solar hot water system in Upper North. Data was collected through questionnaire on 76 industrial enterprise entrepreneurs. Means show the belief of entrepreneurs participating in using the mixing valve solar hot water system to reduce the electrical power using. Moreover, the perception of entrepreneurs towards behavior changing is positive. Furthermore, subjective norms toward the needs of top management, and perceived behavior control towards top management support are agreed in high level. In contrast with entrepreneurs who are making decision to participate in the project, they are agreeing in moderate level.

For the demands side, entrepreneurs need more knowledge about power economization and environment conservation, the benefits of mixing valve solar hot water system using, as well as project consultants and suppliers.

คำสำคัญ : demands, attitude, planned behaviour, entrepreneurs

สารบัญ

	หน้า
กิตติกรรมประกาศ	ก
บทคัดย่อ	ข
Abstract	ค
สารบัญ	ง
สารบัญตาราง	จ
บทที่ 1 บทนำ	
ความสำคัญและที่มาของปัญหาที่ทำการวิจัย	7
วัตถุประสงค์ของโครงการวิจัย	14
นิยามศัพท์	15
ประโยชน์ที่คาดว่าจะได้รับ	16
บทที่ 2 เอกสารและงานวิจัยที่เกี่ยวข้อง	
แนวคิดเกี่ยวกับผู้ประกอบการ	16
พฤติกรรมตามแผน	21
งานวิจัยที่เกี่ยวข้อง	23
บทที่ 3 วิธีการดำเนินการวิจัย	
ประชากรที่ใช้ในการศึกษา	28
กลุ่มตัวอย่างที่ใช้ในการศึกษา	28
เครื่องมือที่ใช้ในการวิจัย	29
การวิเคราะห์ข้อมูล	30
ขอบเขตของการวิจัย	31
บทที่ 4 ผลการวิจัย	
ลักษณะผู้ประกอบการ	32
ทัศนคติ	36
ความต้องการ	44
บทที่ 5 สรุป อภิปรายผล และข้อเสนอแนะ	
สรุปผลการวิจัย	46
อภิปรายผลการวิจัย	48
ข้อเสนอแนะจากผลการวิจัย	49
ข้อเสนอแนะในการทำวิจัยครั้งต่อไป	49



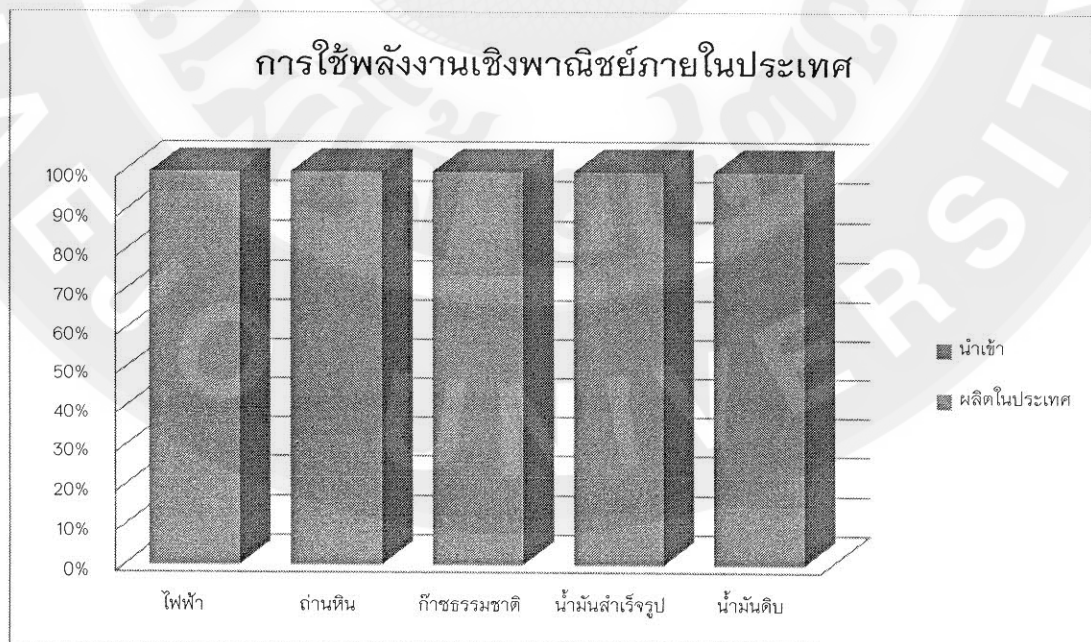
สารบัญตาราง

ตาราง		หน้า
1	ลักษณะผู้ประกอบการ เพศ	32
2	ลักษณะผู้ประกอบการ อายุ	33
3	ลักษณะผู้ประกอบการ การศึกษา	33
4	ลักษณะผู้ประกอบการ ประสบการณ์	34
5	ความเชื่อเกี่ยวกับพฤติกรรมของผู้ประกอบการ	35
6	เจตคติต่อการเปลี่ยนแปลงพฤติกรรมของผู้ประกอบการ	37
7	ความเชื่อเกี่ยวกับกลุ่มอ้างอิง	38
8	การคล้อยตามกลุ่มอ้างอิง	39
9	ความเชื่อเกี่ยวกับการควบคุมพฤติกรรม	41
10	ความต้องการด้านความรู้	42
11	ความต้องการด้านกิจกรรม	43
12	ความต้องการด้านที่ปรึกษา	44

บทที่ 1

ที่มาและความสำคัญของปัญหา

ตลาดแบบบูรณาการเพื่อผลักดันผู้ประกอบการอุตสาหกรรมในเขตภาคเหนือตอนบนให้เข้าร่วมโครงการแนวมโนมของการเปลี่ยนแปลงโลกและแนวทางในการพัฒนาอุตสาหกรรมของไทย ส่งผลให้การพัฒนาอุตสาหกรรมในภาพรวมจำเป็นต้องมีการปรับเปลี่ยนวิสัยทัศน์ในการดำเนินทิศทางพัฒนาอุตสาหกรรม โดยต้องมีการเตรียมพร้อมรับมือการเปลี่ยนแปลงทั้งในด้านเศรษฐกิจ สังคมและสิ่งแวดล้อมที่เกิดขึ้นเพื่อยกระดับศักยภาพอุตสาหกรรมของไทยทุกวันนี้ประเทศไทยยังคงมีปัญหาด้านการขาดแคลนพลังงานอยู่ ดังเช่นจากการซื้อพลังงานไฟฟ้า พลังงานปิโตรเลียมจากประเทศเพื่อนบ้าน ได้แก่ สปป. ลาว สหภาพพม่า และสาธารณรัฐประชาชนจีน โดยรับซื้อไฟฟ้าจากประเทศดังกล่าวในปริมาณ 7,000 1,500 และ 3,000 เมกะวัตต์ ภายในปี 2558 2553 และ 2560 ตามลำดับ และยังมีเพื่อนบ้านอีก 2 ประเทศที่ทำการซื้อขาย คือ กัมพูชา และมาเลเซีย อีกด้วย (การไฟฟ้าฝ่ายผลิตแห่งประเทศไทย, 2552) แผนพัฒนากำลังผลิตไฟฟ้าของประเทศไทย พ.ศ. 2551-2564 และจากข้อมูลในปี พ.ศ. 2554 ที่ผ่านมายังพบอีกว่าร้อยละ 60 ของความต้องการพลังงานเชิงพาณิชย์ชั้นตอนมาจากการนำเข้าพลังงานจากต่างประเทศ เป็นมูลค่า 1,125 พันล้านบาท ดังแสดงในภาพที่ 1 ซึ่งปัญหาการใช้พลังงานลักษณะนี้ยังส่งผลต่อด้านปัญหาภาวะโลกร้อนเนื่องจากการปล่อยก๊าซเรือนกระจกจากการใช้เชื้อเพลิงในการผลิตพลังงานซึ่งเป็นปัญหาที่ทั่วโลกให้ความสนใจและเร่งหามาตรการเพื่อควบคุม

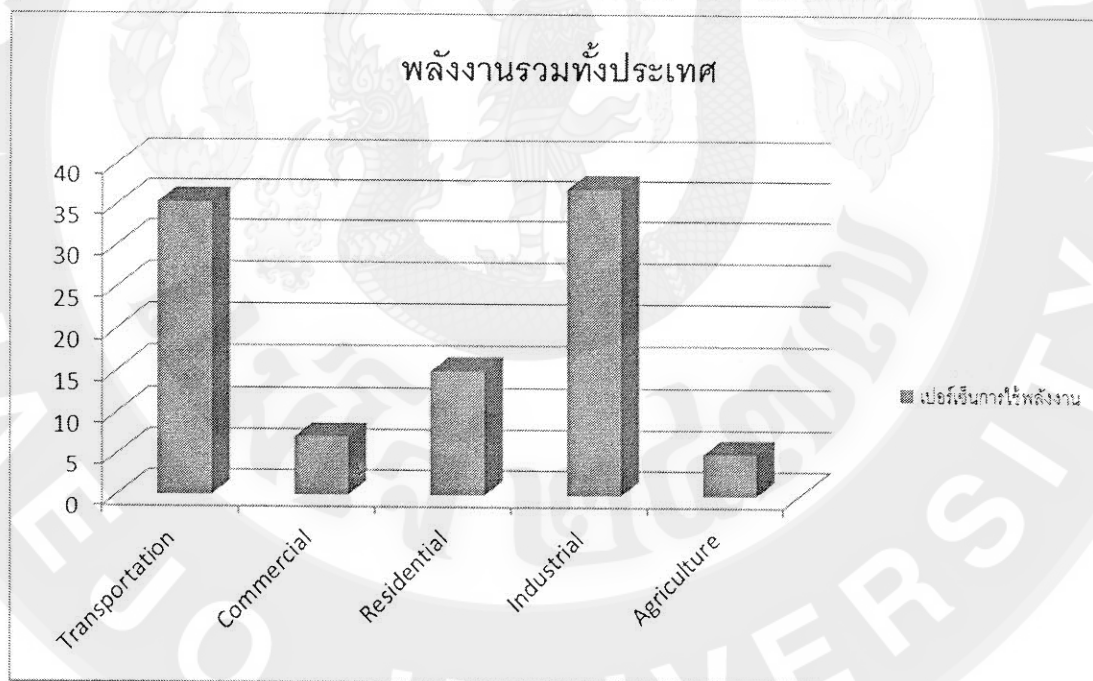


ภาพ 1 แสดงสัดส่วนการใช้พลังงานในประเทศไทย ปี 2554

ที่มา: กรมพัฒนาพลังงานทดแทนและอนุรักษ์พลังงาน(2556)

จะเห็นได้ว่าวิกฤตการณ์การขาดแคลนด้านพลังงาน และปัญหาด้านสิ่งแวดล้อม ได้ส่งผลกระทบต่อเศรษฐกิจ สังคม ต่อสถานะเศรษฐกิจของโลกและประเทศไทยโดยเฉพาะภาคอุตสาหกรรมไทยเป็นสาขาเศรษฐกิจที่มีการใช้พลังงานมากที่สุดของประเทศไทย และมีแนวโน้มการใช้พลังงานเพิ่มขึ้นอย่างต่อเนื่อง โดยในปี พ.ศ. 2551 ภาคอุตสาหกรรมมีการใช้พลังงานสูงถึง 24 ล้านตันเทียบเท่าน้ำมันดิบ และเพิ่มเป็น 26.7 ล้านตันเทียบเท่าน้ำมันดิบ ในปี พ.ศ. 2556 คิดเป็นประมาณร้อยละ 37.1 ของการใช้พลังงานรวมทั้งประเทศต่อปี ดังแสดงในภาพ 2

ด้วยเหตุนี้ ภาคอุตสาหกรรมไทยจึงเป็นสาขาเศรษฐกิจที่จะได้รับผลกระทบจากการเปลี่ยนแปลงของสถานการณ์พลังงานหลักในตลาดโลกมากกว่าสาขาเศรษฐกิจอื่น และมีความจำเป็นที่จะต้องปรับเปลี่ยนมาใช้พลังงานทดแทนมากขึ้นเพื่อลดการพึ่งพิงการนำเข้าพลังงานจากต่างประเทศ (กรมพัฒนาพลังงานทดแทนและอนุรักษ์พลังงาน, 2555) จากปัญหาวิกฤตการณ์การขาดแคลนด้านพลังงานดังกล่าวรัฐบาลจึงมอบหมายให้กระทรวงพลังงานจัดทำแผนการพัฒนาพลังงานทดแทนและพลังงานทางเลือกร้อยละ 25 ใน 10 ปี (AEDP) จัดทำขึ้นระหว่างปี พ.ศ. 2555-2564 เพื่อกำหนดกรอบและทิศทางการพัฒนาพลังงานทดแทนภายในประเทศ โดยได้มีการกำหนดยุทธศาสตร์ส่งเสริมการพัฒนาพลังงานทดแทนตามแผน AEDP ใน 6 ประเด็น ดังนี้



ภาพ 2 แสดงพลังงานรวมภายในประเทศไทย ปี 2556

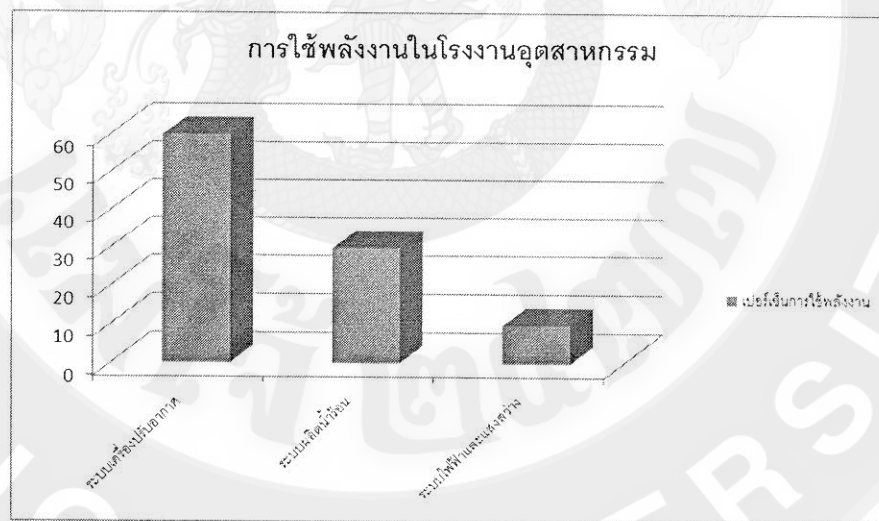
ที่มา: กรมพัฒนาพลังงานทดแทนและการลงทุนจากภาคเอกชนให้เหมาะสมกับสถานการณ์

3. การแก้ไขกฎหมาย และกฎระเบียบที่ยังไม่เอื้อต่อการพัฒนาพลังงานทดแทน
4. การปรับปรุงระบบโครงสร้างพื้นฐาน เช่น ระบบสายส่ง สายจำหน่ายไฟฟ้ารวมทั้งการพัฒนาสู่ระบบ Smart Grid

5. การประชาสัมพันธ์ และสร้างความรู้ความเข้าใจต่อประชาชน

6. การส่งเสริมให้งานวิจัยเป็นเครื่องมือในการพัฒนาอุตสาหกรรมพลังงานทดแทนแบบครบวงจร

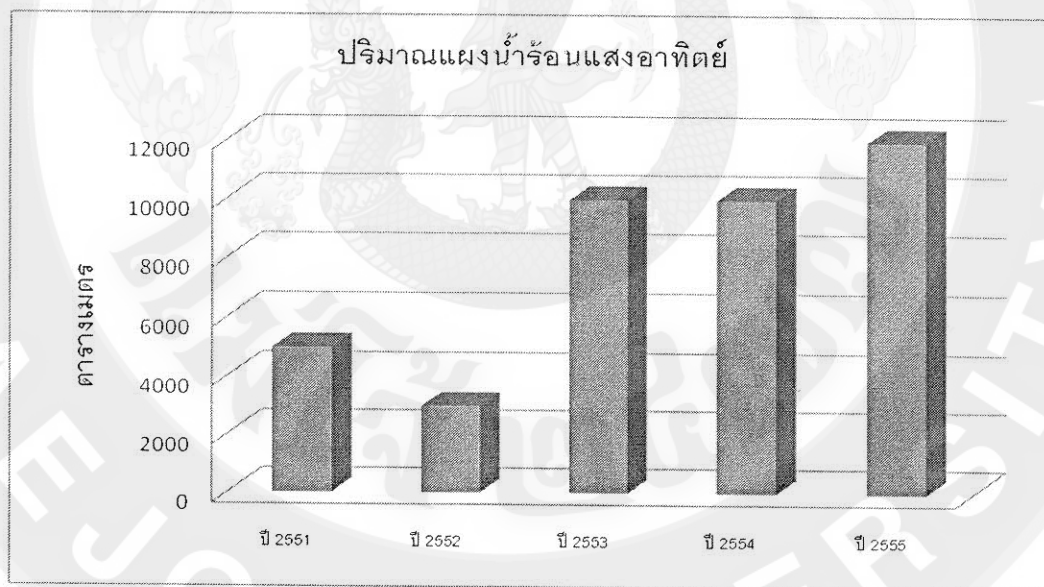
เพื่อให้บรรลุเป้าหมายที่วางไว้ โดยพลังงานทดแทนถือเป็นพลังงานที่สะอาดลดสภาวะโลกร้อนและยังเป็นหนึ่งในเชื้อเพลิงที่เรียกว่าเป็นเป้าหมายที่คาดว่าจะสามารถนำมาทดแทนพลังงานที่ขาดแคลนได้อย่างมีนัยสำคัญ นอกจากนี้ประเทศไทยยังถือได้ว่าเป็นประเทศที่มีศักยภาพด้านพลังงานธรรมชาติที่ดี โดยเฉพาะพลังงานแสงอาทิตย์ที่ความเข้มรังสีแสงอาทิตย์ เฉลี่ยประมาณ 18.2 MJ/m²/day ซึ่งเหมาะแก่การนำมาใช้ในด้านพลังงานทดแทนทั้งในด้านผลิตพลังงานไฟฟ้าและผลิตพลังงานความร้อน ซึ่งในด้านผลิตพลังงานความร้อนนั้นปัจจุบันมีการยอมรับใช้งาน 2 ลักษณะคือ เทคโนโลยีอบแห้งด้วยพลังงานแสงอาทิตย์ และเทคโนโลยีการผลิตน้ำร้อนด้วยพลังงานแสงอาทิตย์ ซึ่งในภาคอุตสาหกรรมในประเทศไทยที่มีการใช้น้ำร้อนในกระบวนการผลิตมีอยู่มากและมีการใช้พลังงานที่สูง จากสถิติการใช้พลังงานในภาคโรงงานอุตสาหกรรมที่มีการใช้น้ำร้อน พบว่า สัดส่วนค่าใช้จ่ายการใช้พลังงานของระบบเครื่องปรับอากาศมีค่ามากที่สุดคือประมาณ ร้อยละ 60 รองลงมาคือระบบผลิตน้ำร้อน ร้อยละ 30 ส่วนที่เหลือประมาณร้อยละ 10 คือระบบไฟฟ้าและแสงสว่าง ดังแสดงในภาพ 3



ภาพ 3 แสดงสถิติการใช้พลังงานในภาคโรงงานอุตสาหกรรมที่มีการใช้น้ำร้อน
ที่มา: กรมพัฒนาพลังงานทดแทนและอนุรักษ์พลังงาน(2555)

จากสถิติการใช้พลังงานในภาคโรงงานอุตสาหกรรมที่มีการใช้น้ำร้อนดังกล่าวทำให้เห็นว่าการใช้พลังงานในกระบวนการผลิตน้ำร้อนเพื่อใช้ในกระบวนการผลิตในโรงงานอุตสาหกรรมมีการใช้ปริมาณที่สูงอยู่ และค่าใช้จ่ายด้านพลังงานเพื่อการผลิตน้ำร้อนเป็นต้นทุนที่อยู่เกณฑ์สูง ซึ่งทำให้ส่งผลต่อสภาวะการขาดแคลนพลังงานภายในประเทศและสภาวะเศรษฐกิจที่ใช้ต้นทุนในกระบวนการผลิตที่

สูง กรมพัฒนาพลังงานทดแทนและอนุรักษ์พลังงาน กระทรวงพลังงาน จึงเล็งเห็นปัญหาดังกล่าว จึงได้เริ่มดำเนินโครงการส่งเสริมการใช้น้ำร้อนพลังงานแสงอาทิตย์ด้วยระบบผสมผสาน ตั้งแต่ปี พ.ศ. 2550 โดยให้การสนับสนุนการศึกษาความเหมาะสมเบื้องต้นแก่สถานประกอบการที่สนใจ ในปี พ.ศ. 2551 ได้ดำเนินการต่อโดยนอกจากจะให้การสนับสนุนการศึกษาความเหมาะสมเบื้องต้นแล้ว ยังได้ให้การสนับสนุนการลงทุนติดตั้งระบบผลิตน้ำร้อนพลังงานแสงอาทิตย์ โดยได้รับค่าใช้จ่ายสนับสนุนการลงทุนบางส่วน จำนวน 5,000 ตารางเมตรของแผงทำน้ำร้อนแสงอาทิตย์ ในปีงบประมาณ 2552 ให้การสนับสนุนจำนวน 3,000 ตารางเมตร ปีงบประมาณ 2553 ให้การสนับสนุนจำนวน 10,000 ตารางเมตร ปีงบประมาณ 2554 ให้การสนับสนุนจำนวน 10,000 ตารางเมตร และปีงบประมาณ 2555 ให้การสนับสนุนจำนวน 12,000 ตารางเมตร จากการดำเนินงานให้การสนับสนุนการลงทุนติดตั้งระบบฯ ในระยะแรกระหว่างปี พ.ศ. 2551-2555 กรมพัฒนาพลังงานทดแทนและอนุรักษ์พลังงานกระทรวงพลังงานได้รับงบประมาณสนับสนุนการลงทุนติดตั้งระบบฯ รวมทั้งสิ้น 300,000 ตารางเมตรของแผงทำน้ำร้อนแสงอาทิตย์ ภายในระยะเวลา 15 ปี (กรมพัฒนาพลังงานทดแทนและอนุรักษ์พลังงาน, 2556) และปรากฏว่ามีสถานประกอบการสนใจเข้าร่วมโครงการและลงทุนติดตั้งระบบผลิตน้ำร้อนพลังงานแสงอาทิตย์รวมประมาณ 39,000 ตารางเมตรดังแสดงในภาพ 4



ภาพ 4 แสดงการสนับสนุนการลงทุนติดตั้งระบบผลิตน้ำร้อนพลังงานแสงอาทิตย์
ที่มา:โครงการส่งเสริมการใช้น้ำร้อนพลังงานแสงอาทิตย์ด้วยระบบผสมผสาน (2555)

จากการประสบปัญหาด้านพลังงานนี้จึงทำให้โรงงานอุตสาหกรรมเกิดการตื่นตัวเป็นอย่างมาก ในการปรับเปลี่ยนพัฒนาด้านการใช้พลังงาน และด้านความคุ้มค่าทางด้านเศรษฐศาสตร์ จึงทำให้ระบบผลิตน้ำร้อนด้วยพลังงานแสงอาทิตย์เป็นทางเลือกหนึ่งของผู้ประกอบการ ที่หันมาใช้พลังงานทดแทนในโรงงานอุตสาหกรรมในการลดการนำเข้าพลังงานกระแสหลักมาใช้ในโรงงาน เพื่อลดต้นทุน

ทางด้านกระบวนการผลิตเป็นจำนวนมาก อีกทั้งภาครัฐยังส่งเสริมให้มีโครงการส่งเสริมการใช้น้ำร้อน พลังงานแสงอาทิตย์ด้วยระบบผสมผสาน โดยให้การสนับสนุนการลงทุนพร้อมให้คำปรึกษาแก่ผู้ประกอบการแต่ถึงอย่างไรก็ตาม สถานประกอบการอุตสาหกรรมก็ยังคงมีแนวโน้มให้ความสนใจเข้าร่วมโครงการเพียงประมาณร้อยละ 30 หลังจากที่ถูกกรมพัฒนาพลังงานทดแทนและอนุรักษ์พลังงาน (กระทรวงพลังงาน) ได้ทำการประชาสัมพันธ์แล้วเป็นเวลากว่า 5 ปี แต่อย่างไรก็ตามความรู้ความเข้าใจทางด้านพลังงานทางเลือกนี้ยังมีอยู่จำกัด และการใช้พลังงานแสงอาทิตย์ถึงแม้จะมีการจัดทำมากมายและมานานโดยเฉพาะในประเทศที่พัฒนาแล้ว แต่ในประเทศไทยยังถือว่าเป็นเรื่องใหม่ ฉะนั้น การศึกษาเรื่องความต้องการ ทัศนคติ พฤติกรรมและความพอใจของผู้ประกอบการโรงงาน อุตสาหกรรม จึงเป็นสิ่งที่น่าสนใจ ดังนั้นวิจัยนี้ จึงมุ่งศึกษาความต้องการ ทัศนคติและพฤติกรรมของผู้ประกอบการอุตสาหกรรมในการเข้าร่วมโครงการใช้น้ำร้อนพลังงานแสงอาทิตย์ด้วยระบบผสมผสาน เพื่อศึกษาถึงลักษณะผู้ประกอบการของสถานประกอบการโรงงานอุตสาหกรรม และ ความต้องการของผู้ประกอบการทัศนคติ ความรู้ความเข้าใจ ตามทฤษฎีพฤติกรรมตามแผน เกี่ยวกับการใช้น้ำร้อน พลังงานแสงอาทิตย์ด้วยระบบผสมผสาน ในอุตสาหกรรม

วัตถุประสงค์ของการวิจัย

1. เพื่อศึกษาถึงลักษณะของผู้ประกอบการของสถานประกอบการโรงงาน อุตสาหกรรม
2. เพื่อศึกษาความต้องการของผู้ประกอบการในเข้าร่วมโครงการการใช้น้ำร้อน พลังงานแสงอาทิตย์ด้วยระบบผสมผสานของสถานประกอบการโรงงานอุตสาหกรรม
3. ทัศนคติ ตามพฤติกรรมตามแผน เกี่ยวกับการเข้าร่วมโครงการการใช้น้ำร้อน พลังงานแสงอาทิตย์ด้วยระบบผสมผสาน ในอุตสาหกรรม

ประโยชน์ที่คาดว่าจะได้รับ

หน่วยงานรัฐ ผู้เกี่ยวข้อง หน่วยงานภาคเอกชน ผู้เกี่ยวข้องสามารถเพื่อนำข้อมูลไปใช้วางแผนการส่งเสริมประชาสัมพันธ์ เพื่อสร้างความรู้ความเข้าใจ สร้างทัศนคติที่ดี รวมถึงกระตุ้นความต้องการเข้าร่วมโครงการในการใช้น้ำร้อนพลังงานแสงอาทิตย์ด้วยระบบผสมผสานของสถานประกอบการโรงงานอุตสาหกรรม และนักการศึกษา ผู้ที่เกี่ยวข้องสามารถนำไปศึกษาต่อยอดได้

นิยามศัพท์

พฤติกรรมตามแผน หมายถึง การจะบรรลุเป้าหมายของพฤติกรรมไม่ได้ขึ้นอยู่กับเจตนาหรือความต้องการของบุคคลเพียงอย่างเดียว ส่วนหนึ่งขึ้นอยู่กับปัจจัยที่ไม่ใช่สิ่งจูงใจอื่นๆ ในที่นี้หมายถึงการตัดสินใจเข้าร่วมโครงการการใช้น้ำร้อนพลังงานแสงอาทิตย์

พลังงานทดแทน หมายถึง การใช้พลังงานแสงอาทิตย์ด้วยระบบผสมผสานในการทำน้ำร้อนของโรงงานอุตสาหกรรม

ผู้ประกอบการอุตสาหกรรม หมายถึง ผู้ประกอบการโรงงานอุตสาหกรรมในเขตภาคเหนือตอนบน ได้แก่ เชียงใหม่ ลำพูน ลำปาง เชียงราย พะเยา แพร่ น่าน แม่ฮ่องสอน และอุตรดิตถ์

ระบบผสมผสาน หมายถึง การนำเทคโนโลยีการผลิตน้ำร้อนจากแสงอาทิตย์มาผสมผสานกับความร้อนเหลือทิ้งจากการระบายความร้อนของเครื่องทำความเย็น หรือเครื่องปรับอากาศ โดยผ่านอุปกรณ์แลกเปลี่ยนความร้อน

บทที่ 2

ทฤษฎี งานวิจัยที่เกี่ยวข้อง และกรอบของงานวิจัย

แนวคิดเกี่ยวกับผู้ประกอบการ

ผู้ประกอบการ (Entrepreneur) คือ บุคคลที่จัดตั้งธุรกิจใหม่ โดยเผชิญกับความเสี่ยงและความไม่แน่นอนทางธุรกิจ เพื่อหาผลกำไรและการเติบโตจากโอกาสในการประกอบการและรวบรวมทรัพยากรที่จำเป็นสำหรับลงทุนในกิจการ หรือกล่าวอีกนัยหนึ่ง ผู้ประกอบการ คือบุคคลที่ค้นหาความต้องการของตลาดและเปิดกิจการใหม่เพื่อตอบสนองต่อความต้องการดังกล่าว โดยยอมรับความเสี่ยงจากการดำเนินกิจการเพื่อผลกำไร ดังนั้นผู้ประกอบการจึงแตกต่างจากบุคคลที่ได้รับผลตอบแทนในรูปค่าจ้างและรางวัลอื่นๆ แต่ไม่ได้มีความเสี่ยงทางการเงินในฐานะที่เป็นเจ้าของ จากความหมายดังกล่าวผู้ประกอบการไม่ได้มีเฉพาะในธุรกิจขนาดย่อมเท่านั้น แต่ในธุรกิจขนาดใหญ่จำนวนมาก เช่นกันที่บริหารโดยผู้ประกอบการ เช่น Bill Gate ของไมโครซอฟท์ เป็นต้น โดยผู้ประกอบการต้องทำหน้าที่การจัดการ ทั้งการวางแผนการจัดองค์กร การนำและการควบคุม

คุณลักษณะของผู้ประกอบการ

มีการศึกษาวิจัยจำนวนมาก Collins and Moore (1964) ที่แสดงให้เห็นว่าคุณลักษณะความเป็นผู้ประกอบการเป็นปัจจัยส่วนสำคัญที่จะช่วยผลักดันให้ผู้เข้ามาเป็นผู้ประกอบการประสบความสำเร็จในการประกอบอาชีพ มีการพยายามค้นหาคุณลักษณะของผู้ประกอบการที่ดีอยู่หลายงาน ผู้ประกอบการต้องรับผิดชอบโดยตรงต่อความเสี่ยงและความไม่แน่นอนทางธุรกิจตลอดจนต้องนำพากิจการให้บรรลุจุดมุ่งหมายในด้านกำไรและการเติบโต โดยแสวงหาโอกาสหรือช่องทางธุรกิจจากสภาพแวดล้อมที่กิจการเผชิญอยู่ ภายใต้ทรัพยากรที่มีอยู่อย่างจำกัด จากที่กล่าวข้างต้นในการเป็นผู้ประกอบการที่ดีอย่างน้อยบุคคลนั้นๆ ต้องมีลักษณะเฉพาะส่วนบุคคลจำนวนหนึ่งที่เหมาะสม ซึ่งจากการทบทวนผลจากการวิจัยต่าง ๆ คุณลักษณะของผู้ประกอบการที่มักได้รับการกล่าวอ้างมากที่สุด 18 ประเด็นดังนี้

(1) พันธะ ความมุ่งมั่น และความพยายาม สิ่งที่มีคุณค่าเหนือลักษณะอื่นๆ คือการอุทิศตนต่อความสำเร็จในการประกอบการ ซึ่งทำให้สามารถเอาชนะต่ออุปสรรคและความพ่ายแพ้ทั้งปวง คุณลักษณะด้านความมุ่งมั่นอย่างเต็มที่และการไม่โอนอ่อนต่อพันธะที่มีต่อความสำเร็จ ทำให้ผู้ประกอบการฟันฝ่าอุปสรรคที่คนจำนวนมากเห็นว่ายากต่อการเอาชนะได้

(2) ความต้องการความสำเร็จและการเติบโต ความต้องการความสำเร็จถือเป็นแรงผลักดันพื้นฐานที่มีผลต่อแรงจูงใจของผู้ประกอบการ ซึ่งเมื่อพิจารณาในประเด็นนี้เงินจึงเป็นเพียงองค์ประกอบส่วนหนึ่งที่เป็นสัญลักษณ์แห่งความสำเร็จซึ่งแรงผลักดันอันเกิดจากความต้องการ

ความสำเร็จนี้ ทำให้บุคคลมีความทะเยอทะยาน และเป็นการเริ่มกิจการของตนเองถือเป็นวิธีทางหนึ่งที่จะทำให้ตนเองประสบกับความสำเร็จตามที่มุ่งหวัง

(3) การเน้นที่โอกาสและเป้าหมาย ลักษณะที่มีความชัดเจนอีกประการหนึ่ง ที่มีผลต่อความสำเร็จในการประกอบการ ได้แก่การเน้นที่โอกาสมากกว่าทรัพยากร โครงสร้างและกลยุทธ์ กล่าวคือผู้ประกอบการเป็นบุคคลที่เริ่มธุรกิจจากโอกาสและนำความเข้าใจเกี่ยวกับโอกาส เป็นแนวทางในการดำเนินงานในกิจกรรมที่สำคัญๆตามมา ดังนั้นผู้ประกอบการจึงเป็นผู้ที่เน้นเป้าหมาย เพื่อให้ได้รับประโยชน์จากโอกาสอย่างเต็มที่ ซึ่งการกำหนดเป้าหมายอย่างท้าทายจะทำให้เกิดภาวะตื่นตัวและช่วยในการจัดลำดับความสำคัญก่อนหลังในการดำเนินกิจกรรมต่างๆ

(4) ความริเริ่มและความรับผิดชอบ ผู้ประกอบการคือผู้ที่มีความคิดเห็นอย่างอิสระและมีความเป็นนักนวัตกรรมในตัวเองสูง นักวิจัยส่วนใหญ่ยอมรับว่าผู้ประกอบการที่มีประสิทธิภาพจะทำการค้นหาและริเริ่มสิ่งต่างๆ อย่างแข็งขัน นอกจากนี้ในการประกอบการให้ประสบผลสำเร็จนั้น ผู้ประกอบการจำเป็นที่จะต้องมีความรับผิดชอบส่วนบุคคลในระดับสูง

(5) การแก้ไขปัญหาอย่างไม่ย่อ ในความเป็นจริงความเชื่อมั่นในตนเองและการมองโลกในแง่ดี จะทำให้เกิดทัศนคติว่า “เป็นไปได้ที่จะทำอะไรไม่สำเร็จ” ผู้ประกอบการไม่ใช่ผู้ที่ทำอะไรอย่างไร้จุดหมายและบ้าบิ่น ถ้างานนั้นๆ เป็นงานที่ง่ายอย่างแทบไม่น่าเชื่อหรือเป็นงานที่ไม่สามารถแก้ไขปัญหาได้ ผู้ประกอบการมักจะหยุดทำ แม้ว่าผู้ประกอบการจะเป็นผู้ที่แก้ไขปัญหาอย่างไม่ย่อแต่ก็เป็นผู้มีเหตุผลในการจำแนกว่าสิ่งใดทำได้หรือไม่ได้ และตระหนักดีว่าที่ใดตนสามารถแก้ไขปัญหาที่ยุงยากได้ แต่ไม่ใช่เป็นผู้หลีกเลี่ยงงาน

(6) การค้นหาและใช้ข้อมูลป้อนกลับ ผู้ประกอบการที่มีประสิทธิภาพ มักมีคำกล่าวอ้างว่าเป็นผู้ที่เรียนรู้สิ่งต่างๆ อย่างรวดเร็ว มีความต้องการที่จะปรับปรุงผลการปฏิบัติงาน โดยผู้ประกอบการต้องค้นหาและใช้ข้อมูลป้อนกลับ ข้อมูลป้อนกลับเป็นส่วนที่ก่อให้เกิดการเรียนรู้จากความผิดพลาดและอุปสรรคต่างๆ

(7) อำนาจจากภายในตน จากผลการศึกษาพบว่าผู้ประกอบการที่ประสบผลสำเร็จ ส่วนใหญ่เป็นบุคคลที่เชื่อในตนเองและไม่เชื่อว่าความสำเร็จหรือล้มเหลวเกิดจากโชคชะตา นอกจากนี้ยังพบว่าผู้ประกอบการมีความเชื่ออำนาจจากภายในตนสูงกว่าคนทั่วไป

(8) ความอดทนต่อสิ่งก้ำกวม ผู้ประกอบการมักจะต้องเผชิญกับความไม่แน่นอน ซึ่งเกิดจากการเปลี่ยนแปลงในสิ่งต่างๆ นอกจากนั้นยังต้องเผชิญกับอุปสรรคและปัญหาที่จู่โจมโดยไม่ให้ตั้งตัว คือสิ่งที่ไม่อาจหลีกเลี่ยงได้ จึงต้องต่อสู้กับสิ่งที่ก้ำกวมอยู่ตลอดเวลา ผู้ประกอบการถือเป็นผู้ที่มีความอดทนต่อแรงเสียดทานสูงกว่าบุคคลทั่วไปเพราะเป็นผู้ที่ต้องเผชิญกับปัญหาต่างๆ อย่างรอบด้านด้วยเหตุนี้ความอดทนและความยืดหยุ่นจึงเป็นคุณสมบัติที่สำคัญต่อการเป็นผู้ประกอบการในยุคปัจจุบัน

(9) การคิดพิจารณาเกี่ยวกับความเสี่ยง ในการตัดสินใจเปิดกิจการ ผู้ประกอบการต้องคิดพิจารณาเกี่ยวกับความเสี่ยงเป็นอย่างมาก ผู้ประกอบการจึงควรที่จะคำนึงถึงโอกาส ความเป็นไปได้ และพยายามหลีกเลี่ยงความเสี่ยงที่ไม่จำเป็น เช่น ก่อนการลงทุน ผู้ประกอบการจะศึกษา วางแผน อย่างละเอียดถี่ถ้วน แล้วตัดสินใจเลือกแนวทางที่ดีที่สุด ก่อนที่จะลงทุน เป็นต้น

(10) คุณธรรมและความน่าเชื่อถือ คุณธรรมและความน่าเชื่อถือ คือสิ่งที่เชื่อมผืนกันจน ก่อให้เกิดความสัมพันธ์ส่วนบุคคลและธุรกิจที่ประสบความสำเร็จ ซึ่งนักลงทุน หุ้นส่วน ลูกค้าและ เจ้าหนี้ ต่างต้องการคบบุคคลที่มีลักษณะแบบเหมือนกัน กล่าวคือคุณธรรมและความน่าเชื่อถือช่วย สร้างและรักษาความไว้วางใจและความเชื่อมั่น

(11) การอดทนต่อความล้มเหลว ผู้ประกอบการใช้ประสบการณ์จากความล้มเหลวเป็น แหล่งเรียนรู้ ซึ่งกระบวนการเรียนรู้จากความล้มเหลวอันเกิดจากการลองผิดลองถูกนี้ มักก่อให้เกิด ความสำเร็จในเวลาต่อมา นอกจากนั้น การเรียนรู้ยังทำให้ผู้ประกอบการที่มีประสิทธิผลมีความ สมเหตุสมผลพอที่จะคาดการณ์ความยุ่งยากต่างๆ ที่จะเกิดขึ้น ตลอดจนการมองหาโอกาสในช่วงเวลา นี้เช่นกัน

(12) ความกระตือรือร้นในระดับสูง ผู้ประกอบการเป็นผู้ที่มีความกระตือรือร้นภายในตัวสูง กว่าคนอื่นๆ โดยทั่วไป ซึ่งความกระตือรือร้นนี้มักพบอยู่เสมอ โดยผู้ประกอบการจะใช้ความพยายาม ทั้งมวลที่ตนมีอยู่ทุ่มเทให้กับกิจการอย่างแน่วไม่น่าเชื่อ

(13) ความสร้างสรรค์และนวัตกรรม ในอดีตเชื่อว่าความสร้างสรรค์ถือเป็นคุณลักษณะที่สืบทอดทางกรรมพันธุ์เพียงอย่างเดียว แต่ในปัจจุบันเชื่อว่าความสร้างสรรค์สามารถเรียนรู้ได้ ซึ่งใน กิจการที่ดั่งขึ้นใหม่มักปรากฏให้เห็นเสมอ โดยเกิดจากความพยายามร่วมกันของผู้ก่อตั้งและบุคลากร ในการนำเสนอผลิตภัณฑ์และบริการที่เป็นเอกลักษณ์

(14) วิสัยทัศน์ ผู้ประกอบการคือผู้มีวิสัยทัศน์หรือแนวคิดเกี่ยวกับอะไรก็ตามที่กิจการ สามารถเป็นได้ โดยผู้ประกอบการทุกคนสามารถกำหนดวิสัยทัศน์ของกิจการได้ล่วงหน้าเสมอ และใน หลายๆกรณีวิสัยทัศน์นี้เปลี่ยนแปลงไปอย่างต่อเนื่อง

(15) ความเชื่อมั่นตนเองและการมองโลกในแง่ดี บุคคลที่มีความเชื่อมั่นในตนเอง เมื่อเผชิญ ปัญหาแล้วมักจะมีความมั่นใจว่าตนสามารถจัดการปัญหานั้นๆได้ นอกจากนั้นบุคคลที่มีความเชื่อมั่น ในตนเองมักเป็นคนมองโลกในแง่ดี ซึ่งสอดคล้องกับผลการวิจัยของสหพันธ์ธุรกิจอิสระแห่งชาติ ใน สหรัฐอเมริกาที่พบว่าผู้ประกอบการ 1 ใน 3 เป็นผู้ที่มีมองโอกาสความสำเร็จถึงร้อยเปอร์เซ็นต์และมอง โลกในแง่ดีเช่นกัน

(16) ความเป็นอิสระ จากบุคลิกภาพที่ต้องการความมีอิสระในการกระทำในภาระงานจอง ตนเองเพื่อประสบความสำเร็จ ดังนั้นความต้องการเป็นอิสระจึงเป็นพลังขับเคลื่อนที่อยู่เบื้องหลัง ผู้ประกอบการ

(17) การมุ่งเน้นที่อนาคต สำหรับผู้ประกอบการนั้น การที่ต้องทำงานอย่างทุ่มเทนั้น ไม่ใช่เพื่อความสำเร็จในช่วงเวลาสั้นๆ แต่การกระทำทุกอย่าง ตั้งแต่เริ่มกิจการใหม่ๆ ก็เพื่อให้กิจการเติบโตอย่างต่อเนื่องตามที่ตนมุ่งหวัง ซึ่งถือว่าเป็นมุมมองในระยะยาว

(18) การสร้างทีม ผู้ประกอบการที่ประสบความสำเร็จส่วนใหญ่มีคุณสมบัติในการจูงใจและสร้างทีมประกอบการได้เป็นอย่างดี ซึ่งช่วยทำให้สามารถจัดการกับการเติบโตได้เป็นอย่างดี

ทฤษฎีพฤติกรรมตามแผน (Theory of Planned Behavior : TPB)

แนวคิดทฤษฎีพฤติกรรมตามแผน (Theory of Planned Behavior: TPB) นำเสนอโดย Ajzen มีการพัฒนาตั้งแต่ ปี 1985 เป็นทฤษฎีทางจิตวิทยาสังคม (Social psychology) ที่พัฒนามาจากทฤษฎีการกระทำด้วยเหตุผล (Theory of Reasoned Action) หรือ TRA ของโอนี่เซ็น และ ฟิชบายน์ (Ajzen และ Fishbein (1980) ที่ว่าด้วยการทำนายพฤติกรรมของบุคคลจากความตั้งใจ โดยใช้ข้อสมมติฐานว่าโดยปกติแล้วมนุษย์เป็นผู้ที่มีเหตุผล ข้อมูลต่างๆที่ได้รับจะนำมาใช้ประโยชน์อย่างมีระบบให้สามารถอธิบายพฤติกรรมที่ไม่ได้อยู่ในการควบคุมของบุคคลอย่างเต็มที่ (incomplete volitional control) กล่าวคือ เป็นพฤติกรรมที่บุคคลประสบปัญหาในการควบคุม ทำให้บุคคลไม่สามารถตัดสินใจได้แน่นอนว่าทำ-ไม่ทำ ต้องอาศัยโอกาสหรือทรัพยากรอื่นๆ เช่น เงิน เวลา ทักษะ การร่วมมือจากบุคคลอื่น เป็นต้น แล้วเรียกทฤษฎีนี้ว่า “ทฤษฎีพฤติกรรมตามแผน” ซึ่งความแตกต่างที่สำคัญของพฤติกรรมนี้กับทฤษฎีการกระทำด้วยเหตุผลอยู่ที่ปัจจัยการรับรู้ความสามารถในการควบคุมพฤติกรรม (Perceived behavioral control)

ในทฤษฎีพฤติกรรมตามแผนของไอเซ็น (Ajzen, 1988) เห็นว่าการจะบรรลุเป้าหมายของพฤติกรรมไม่ได้ขึ้นอยู่กับเจตนาหรือความต้องการของบุคคลเพียงอย่างเดียว ส่วนหนึ่งขึ้นอยู่กับปัจจัยที่ไม่ใช่สิ่งจูงใจอื่นๆ อีกด้วย เช่น โอกาสและทรัพยากรที่จำเป็น ซึ่งสามารถขยายความได้ว่า ถ้าบุคคลมีโอกาส ทรัพยากร และมีเจตนาที่จะทำพฤติกรรม เขาก็ควรทำพฤติกรรมนั้นๆ ได้สำเร็จ นอกจากนี้ ไอเซ็นเห็นควรจะมองการควบคุมของบุคคลเป็นเส้นต่อเนื่อง ในทางสุดโต่งทางหนึ่งเป็นพฤติกรรมที่ประสบปัญหาในการควบคุมของบุคคลเป็นเส้นต่อเนื่อง ในทางสุดโต่งทางหนึ่งเป็นพฤติกรรมที่ประสบปัญหาในการควบคุมของบุคคลน้อยมาก เช่น การเลือกตั้งสมาชิกสภาผู้แทนราษฎร เมื่อบุคคลเข้าไปอยู่ในคูหาเลือกตั้งแล้ว เขาก็เลือกผู้สมัครได้ดังความเข้าใจ ในทางสุดโต่งอีกทางหนึ่งก็เป็นพฤติกรรมที่บุคคลประสบปัญหาในการควบคุมมาก เช่น การจาม แต่พฤติกรรมส่วนมากก็อยู่ระหว่างจุดสุดโต่งทั้ง 2 จุดนี้ ดังนั้นพฤติกรรมที่บุคคลตั้งใจจะทำอาจพิจารณาว่าเป็นเป้าหมายที่ความจำเป็นขึ้นกับความไม่แน่นอนในระดับหนึ่ง ซึ่งเราควรพิจารณาถึงหน่วยของพฤติกรรมเป้าหมาย (behavior-goal units) และพิจารณาถึงเจตนาว่าเป็นแผนของการกระทำที่จะบรรลุถึงเป้าหมายทางพฤติกรรม (behavior-goal)

ปัจจัยที่ควบคุมให้เกิดพฤติกรรมมี 2 ด้าน คือ

1. ปัจจัยภายในได้แก่

1.1 ข้อมูล ทักษะ และความสามารถ บุคคลที่มีเจตนาจะทำพฤติกรรมบางอย่างหลังจากได้พยายามแล้วก็พบว่าเขาไม่สามารถทำสิ่งนั้นได้ เพราะขาดข้อมูล ทักษะ หรือความสามารถ เช่น นักท่องเที่ยวที่ไปติดค้างอยู่บนเกาะไม่สามารถกลับคืนแผ่นดินได้ใน 2 วัน เพราะขาดข้อมูลการพยากรณ์อากาศ หรือการลี้ภัยเป็นปัจจัยสำคัญเช่นกันที่ทำให้คนไม่ได้ทำสิ่งที่เขามีเจตนาไว้ เช่น คนที่ลี้ภัยไปบริจาคโลหิตตามที่ตั้งใจไว้

1.2 อารมณ์ และการจำต้องทำ พฤติกรรมหลายอย่างบุคคลใช้จิตใจควบคุมได้ยาก ได้แก่ การติดอ่าง การกระตุกที่ตา การกระทำขณะโกรธ เป็นต้น

2. ปัจจัยภายนอก ปัจจัยเหล่านี้มีอิทธิพลในการกำหนดว่าสถานการณ์จะส่งเสริมหรือขัดขวางการทำพฤติกรรม

2.1 เวลาและโอกาส บุคคลอาจขาดโอกาสที่จะทำพฤติกรรมที่ตั้งใจไว้เนื่องจากเหตุผลต่าง ๆ กัน เช่น ในงานวิจัยของโพมาซาร์ และแจคการ์ด (Pomazal and Jaccard, 1976 อ้างถึงในธีระพร อูวรรณโณ, 2535 , น. 291) พบว่า นักศึกษาที่ไม่ได้ไปบริจาคโลหิตตามที่ตั้งใจไว้ เพราะเกิดเหตุการณ์ที่ไม่คาดคิดล่วงหน้า เช่น มีการสอบ การสัมภาษณ์เข้าทำงาน และเป็นหวัด ซึ่งเหตุการณ์ที่เกิดขึ้นทำให้นักศึกษาขาดโอกาสที่จะไปบริจาคโลหิต ในกรณีที่บุคคลมีโอกาสมักรู้จักพฤติกรรม (2002)

การทบทวนวรรณกรรม/สารสนเทศ (information) ที่เกี่ยวข้อง

จากการศึกษาผลงานวิจัยที่เกี่ยวข้อง พบว่ามีงานวิจัยด้านด้านพฤติกรรมตามแผน และแรงจูงใจ โดยมีรายละเอียด ดังนี้

ฐิติพัฒน์ พิษณุธาดา (2548) ได้ทำการศึกษาพฤติกรรมกรรมการแบ่งปันแลกเปลี่ยนความรู้ของพนักงานศึกษาตามแนวทฤษฎีพฤติกรรมตามแผน : กรณีบริษัทปูนซิเมนต์ไทย จำกัด (มหาชน) โดยใช้วิธีการสุ่มตัวอย่างแบบเจาะจงจากประชากรทั้งหมด เครื่องมือที่ใช้ในการวิจัย คือ แบบสอบถามความคิดเห็นเกี่ยวกับพฤติกรรมกรรมการแบ่งปันแลกเปลี่ยนความรู้ของพนักงาน บริษัท ปูนซิเมนต์ไทย จำกัด (มหาชน) ซึ่งสร้างตามแนวทฤษฎีพฤติกรรมตามแผนของ Ajzen (2006) แบบสอบถามเป็นมาตรฐานจำแนกความหมาย (The Semantic Differential Scaling) โดยลักษณะของคำถามเป็นข้อความที่มีคำตอบแบบมาตรฐานประมาณค่า 7 ระดับ กลุ่มตัวอย่าง คือพนักงานปฏิบัติการ พนักงานบังคับบัญชาและวิชาชีพและพนักงานจัดการ บริษัทปูนซิเมนต์ไทย จำกัด (มหาชน) ที่ จำนวน 236 คน นำการวิเคราะห์ข้อมูลของกลุ่มตัวอย่าง โดยโปรแกรม SPSS for windows 11.50 เพื่อหาค่าสถิติพื้นฐาน ได้แก่ ค่าเฉลี่ย ส่วนเบี่ยงเบนมาตรฐาน ค่าสัมประสิทธิ์สหสัมพันธ์ และวิเคราะห์ความสัมพันธ์

โครงสร้างเชิงสาเหตุโดยใช้โปรแกรม LISREL 8.3 เพื่อทดสอบความกลมกลืน (Goodness of Fit) ของแบบจำลองตามกรอบแนวคิดการวิจัย พบว่า

1.แบบจำลองตามทฤษฎีพฤติกรรมตามแผนเพื่ออธิบายและทำนายพฤติกรรมกรรมการแบ่งปันแลกเปลี่ยนความรู้ มีความกลมกลืนกับข้อมูล (Goodness of Fit) มากโดยมีคะแนนค่ากลมกลืนของตัวแปรทุกตัวผ่านเกณฑ์ที่กำหนด

2.ตัวแปรที่มีอิทธิพลรวมต่อเจตนาในการแบ่งปันแลกเปลี่ยนความรู้ของพนักงาน บริษัทปูนซิเมนต์ไทย จำกัด (มหาชน) มากที่สุดคือ การรับรู้ความสามารถในการควบคุมพฤติกรรมกรรมการแบ่งปันแลกเปลี่ยนความรู้ รองลงมา คือ ความสามารถในการควบคุมพฤติกรรมกรรมการแบ่งปันแลกเปลี่ยนความรู้ที่มีอยู่จริง และคล้อยตามกลุ่มอ้างอิงต่อพฤติกรรมกรรมการแบ่งปันแลกเปลี่ยนความรู้ ตามลำดับ โดยสามารถอธิบายและทำนายเจตนาในการแบ่งปันแลกเปลี่ยนความรู้ของพนักงานบริษัทปูนซิเมนต์ไทย จำกัด (มหาชน) ได้ร้อยละ 79

3.ตัวแปรที่มีอิทธิพลรวมต่อพฤติกรรมกรรมการแบ่งปันแลกเปลี่ยนความรู้มากที่สุด คือ ความเชื่อเกี่ยวกับกลุ่มอ้างอิง รองลงมา ได้แก่ การรับรู้ความสามารถในการควบคุมพฤติกรรมกรรมการแบ่งปันแลกเปลี่ยนความรู้ความสามารถในการควบคุมพฤติกรรมกรรมการแบ่งปันแลกเปลี่ยนความรู้ที่มีอยู่จริงและเจตนาในการแบ่งปันแลกเปลี่ยนความรู้ โดยสามารถอธิบายและทำนายพฤติกรรมกรรมการแบ่งปันแลกเปลี่ยนความรู้ของพนักงานบริษัทปูนซิเมนต์ไทย จำกัด (มหาชน) ได้ร้อยละ 35

จากผลที่ได้สามารถนำไปประยุกต์ในการบริหารการจัดการ ดังนี้

1. ผู้บริหารระดับสูง และผู้บังคับบัญชาทุกคน ควรส่งเสริมและสนับสนุนอย่างจริงจังต่อการเสริมสร้าง และปลูกฝังพฤติกรรมกรรมการแบ่งปันแลกเปลี่ยนความรู้ของพนักงานด้วยการสร้างสภาพแวดล้อม และบรรยากาศต่างๆ ให้เอื้ออำนวยต่อการแบ่งปันแลกเปลี่ยนความรู้ ต้องเป็นตัวอย่างที่ดี (Role model) ในการแสดงพฤติกรรมกรรมการแบ่งปันแลกเปลี่ยนความรู้ของพนักงานเปิดใจยอมรับฟังความคิดเห็น ส่งเสริม สนับสนุนและให้คำยกย่องชมเชย เป็นต้น

2.ควรพัฒนาระบบการบริหาร และจัดการองค์ความรู้ให้มีประสิทธิภาพ เริ่มจากการพัฒนาระบบเทคโนโลยีสารสนเทศให้พนักงานเข้าถึงและใช้งานได้ง่าย สะดวก รวดเร็ว จัดเก็บอย่างเป็นระบบ มีการเผยแพร่ ถ่ายทอดและกระตุ้นให้พนักงานนำความรู้ไปต่อยอดเพื่อใช้ในการทำงานให้มากที่สุด

3.จากผลวิจัยพบว่าตัวแปรที่สามารถอธิบายและทำนายพฤติกรรมกรรมการแบ่งปันแลกเปลี่ยนความรู้ของพนักงานได้ดีที่สุดคือ การรับรู้ความสามารถในการควบคุมพฤติกรรมกรรมการแบ่งปันแลกเปลี่ยนความรู้ ดังนั้นควรพัฒนาด้านทักษะ ความรู้ ความสามารถ และมีประสบการณ์ตรงในการแบ่งปันแลกเปลี่ยนความรู้ซึ่งจะส่งผลให้พนักงานมีความรู้ความสามารถในการควบคุมการพฤติกรรมกรรมการแบ่งปันแลกเปลี่ยนความรู้ตนเองให้สูงขึ้น

ปิยภรณ์ อิกฐานฐิติ (2551) ได้ทำการศึกษาการศึกษาทัศนคติ การคล้อยตามกลุ่มอ้างอิง การรับรู้ความสามารถในการควบคุมพฤติกรรมความตั้งใจเชิงพฤติกรรม และพฤติกรรมกรรมการให้บริการ

(กิจกรรม CARE) กรณีศึกษาพนักงานบริษัทประกันวินาศภัย โดยใช้วิธีการสุ่มตัวอย่างแบบลำดับขั้น ชั้นภูมิตามสัดส่วน (Proportional Stratified Random Sampling) เครื่องมือที่ใช้ในการวิจัย คือ แบบสอบถามตามแนวคิดทฤษฎีพฤติกรรมตามแผนของไอเซ็นต์ (Ajzen, 1988) ประกอบด้วย แบบสอบถามการรับรู้ความสามารถในการควบคุมพฤติกรรมกรรมการให้บริการ (กิจกรรม CARE) และ พฤติกรรมการให้บริการ (กิจกรรม CARE) แบบสอบถามเป็นมาตรจำแนกความหมาย (The Semantic Differential Scaling) โดยลักษณะของข้อความคำตอบแบบมาตรฐานประมาณค่า 7 ระดับ กลุ่มตัวอย่าง คือพนักงานบริษัทวินาศภัยแห่งหนึ่ง จำนวน 277 คน นำการวิเคราะห์ข้อมูลของกลุ่มตัวอย่าง โดยโปรแกรม SPSS for windows 11 เพื่อหาค่าสถิติพื้นฐาน ได้แก่ ค่าเฉลี่ย ส่วนเบี่ยงเบนมาตรฐาน ค่าสัมประสิทธิ์สหสัมพันธ์เพียร์สัน และค่าสัมประสิทธิ์สหสัมพันธ์พหุคูณพบว่า

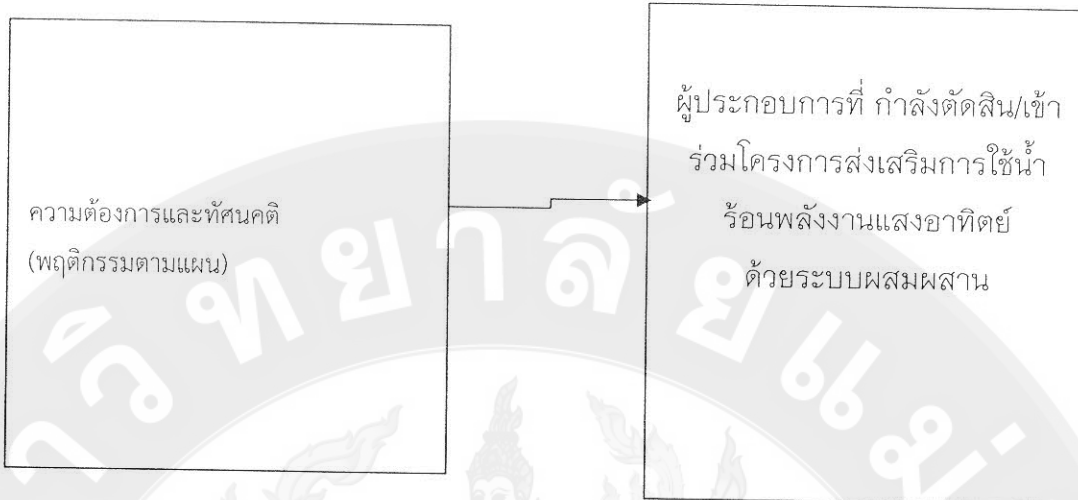
1. พนักงานบริษัทวินาศภัยแห่งหนึ่งมีทัศนคติต่อพฤติกรรมกรรมการให้บริการ (กิจกรรม CARE) การคล้อยตามกลุ่มอ้างอิง และการรับรู้ความสามารถในการทำพฤติกรรมกรรมการให้บริการ (กิจกรรม CARE) มีความสัมพันธ์ทางบวกกับความตั้งใจในการทำพฤติกรรมให้บริการ (กิจกรรม CARE) อย่างมีนัยสำคัญทางสถิติที่ระดับ .01 ($r = .220, .336$ และ $.492$ ตามลำดับ)

2. ความตั้งใจในการทำพฤติกรรมกรรมการให้บริการ (กิจกรรม CARE) มีความสัมพันธ์กับ พฤติกรรมการให้บริการ (กิจกรรม CARE) อย่างมีนัยสำคัญทางสถิติที่ระดับ .01 ($r = .213$)

3. ตัวแปรที่สามารถร่วมกันทำนายความตั้งใจในการทำพฤติกรรมกรรมการให้บริการ(กิจกรรม CARE) ได้คือ ทัศนคติต่อพฤติกรรมกรรมการให้บริการ (กิจกรรม CARE) การคล้อยตามกลุ่มอ้างอิง และการรับรู้ความสามารถในการทำพฤติกรรมกรรมการให้บริการ (กิจกรรม CARE) ร่วมกันทำนายร้อยละ 96.50 อย่างมีนัยสำคัญทางสถิติที่ระดับ .05 โดยตัวแปรที่มีอิทธิพลต่อการทำนายความตั้งใจในการทำ พฤติกรรมการให้บริการ (กิจกรรม CARE) มากที่สุดคือ การรับรู้ความสามารถในการทำพฤติกรรม การให้บริการ (กิจกรรม CARE) รองลงมา ได้แก่ ทัศนคติต่อพฤติกรรมกรรมการให้บริการ (กิจกรรม CARE) และการคล้อยตามกลุ่มอ้างอิง ตามลำดับ

4. ตัวแปรที่สามารถร่วมกันทำนายพฤติกรรมกรรมการให้บริการ (กิจกรรม CARE) ได้ คือ ทัศนคติ ต่อพฤติกรรมกรรมการให้บริการ (กิจกรรม CARE) การคล้อยตามกลุ่มอ้างอิง และการรับรู้ความสามารถใน การทำพฤติกรรมกรรมการให้บริการ (กิจกรรม CARE) ร่วมกันทำนายได้ร้อยละ 97.90 อย่างมีนัยสำคัญ ทางสถิติที่ระดับ .05 โดยตัวแปรที่มีอิทธิพลต่อการทำนายพฤติกรรมกรรมการให้บริการ (กิจกรรม CARE) มากที่สุดคือ การรับรู้ความสามารถในการทำพฤติกรรมกรรมการให้บริการ(กิจกรรม CARE)รองลงมา ได้แก่ ทัศนคติต่อพฤติกรรมกรรมการให้บริการ (กิจกรรม CARE) และการคล้อยตามกลุ่มอ้างอิง ตามลำดับ

กรอบแนวคิดของงานวิจัย



บทที่ 3

วิธีการดำเนินการวิจัย

วิธีการดำเนินการวิจัย และสถานที่ทำการทดลอง/เก็บข้อมูล

ประชากรที่ใช้ในการศึกษา

ผู้ประกอบการสถานประกอบการโรงงานอุตสาหกรรมที่ใช้น้ำร้อนในการผลิตในเขตภาคเหนือตอนบน 9 จังหวัด (อ้างอิงรายชื่อจากกรมพัฒนาพลังงานทดแทนและการอนุรักษ์พลังงาน กระทรวงพลังงาน)

กลุ่มตัวอย่างที่ใช้ในการศึกษา

สถานประกอบการโรงงานอุตสาหกรรมที่เข้าร่วมโครงการส่งเสริมการใช้น้ำร้อนพลังงานแสงอาทิตย์ด้วยระบบผสมผสาน จำนวน 6 แห่ง และสถานประกอบการโรงงานอุตสาหกรรมที่ยังไม่ได้เข้าร่วมโครงการส่งเสริมการใช้น้ำร้อนพลังงานแสงอาทิตย์ด้วยระบบผสมผสาน จำนวน 70 แห่ง

การเก็บรวบรวมข้อมูล

1. ข้อมูลปฐมภูมิ (Primary Data)

ผู้วิจัยเก็บข้อมูลจากผู้ประกอบการอุตสาหกรรมในเขตภาคเหนือตอนบนจำนวน 76 แห่ง

2. ข้อมูลทุติยภูมิ (Secondary Data) งานวิจัยนี้ได้รวบรวมข้อมูลโดยศึกษา เอกสารงานวิจัย หนังสือ แนวคิดทฤษฎี และงานวิจัยที่เกี่ยวข้อง

เครื่องมือที่ใช้ในการวิจัย

ในการวิจัยครั้งนี้ ผู้วิจัยได้ใช้แบบสอบถามเป็นเครื่องมือในการเก็บรวบรวมข้อมูล โดยผู้วิจัยได้จัดทำแบบสอบถามขึ้นโดยการศึกษาค้นคว้าจากวารสาร หนังสือ ลักษณะของแบบสอบถามที่ใช้ในการทำวิจัย มีลักษณะคำถามเป็นแบบปลายเปิดและแบบปลายปิด โดยกำหนด

ลักษณะคำถามให้สอดคล้องกับวัตถุประสงค์ที่ตั้งไว้ จำนวน 1 ชุด สำหรับผู้ประกอบการโรงงานอุตสาหกรรมที่ใช้น้ำร้อนในการผลิต

เกณฑ์การให้คะแนน

การให้คะแนนแต่ละข้อคำถามตามระดับการตัดสินใจเข้าร่วมโครงการส่งเสริมการใช้น้ำร้อนพลังงานแสงอาทิตย์ด้วยระบบผสมผสาน

ระดับการตัดสินใจ	ความหมายของระดับ	เกณฑ์การให้คะแนน
มากที่สุด	ระดับการตัดสินใจมากที่สุด	5
มาก	ระดับการตัดสินใจมาก	4
ปานกลาง	ระดับการตัดสินใจปานกลาง	3
น้อย	ระดับการตัดสินใจน้อย	2
น้อยที่สุด	ระดับการตัดสินใจน้อยที่สุด	1

เกณฑ์การแปลผลคะแนน

การแปลผลค่าคะแนนเฉลี่ยระดับการตัดสินใจเข้าร่วมโครงการส่งเสริมการใช้น้ำร้อนพลังงานแสงอาทิตย์ด้วยระบบผสมผสาน ดังนี้

ค่าคะแนนเฉลี่ย	การแปลผล
4.50 - 5.00	ตัดสินใจเข้าร่วมมากที่สุด
3.50 - 4.49	ตัดสินใจเข้าร่วมมาก
2.50 - 3.49	ตัดสินใจเข้าร่วมปานกลาง
1.50 - 2.49	ตัดสินใจเข้าร่วมน้อย
1.00 - 1.49	ตัดสินใจเข้าร่วมน้อยที่สุด

ระยะเวลาทำการวิจัย และแผนการดำเนินงานตลอดโครงการวิจัย

ตั้งแต่เดือนกุมภาพันธ์ 2558 ถึง กันยายน 2558

วิธีการวิเคราะห์ข้อมูล

ใช้การวิเคราะห์เชิงสถิติพื้นฐานเช่น ค่าความถี่ ร้อยละ นอกจากนี้ผู้วิจัยใช้โปรแกรมทางสังคมศาสตร์ วิเคราะห์ข้อมูลเชิงปริมาณตลอดการศึกษานี้

ขอบเขตของการวิจัย

ขอบเขตของโครงการวิจัย

ขอบเขตทางด้านพื้นที่

1. การศึกษาครั้งนี้ทำการศึกษาสถานประกอบการอุตสาหกรรมที่ใช้น้ำร้อนในกระบวนการผลิตภาคเหนือ ได้แก่ เชียงใหม่ ลำพูน ลำปาง เชียงราย พะเยา แพร่ น่าน แม่ฮ่องสอน และอุตรดิตถ์

ขอบเขตทางด้านประชากรในการศึกษา

ผู้ประกอบการสถานประกอบการอุตสาหกรรมที่ใช้น้ำร้อนในการผลิตภาคเหนือตอนบน

ขอบเขตด้านเนื้อหา

งานวิจัยนี้มุ่งศึกษา ลักษณะของผู้ประกอบการของสถานประกอบการโรงงานอุตสาหกรรม ความต้องการของผู้ประกอบการในการใช้น้ำร้อนพลังงานแสงอาทิตย์ด้วยระบบผสมผสานของสถานประกอบการโรงงานอุตสาหกรรม และทัศนคติ ความรู้ความเข้าใจความพอใจ โดยใช้ทฤษฎีพฤติกรรมตามแผน เกี่ยวกับการใช้น้ำร้อนพลังงานแสงอาทิตย์ด้วยระบบผสมผสาน ในอุตสาหกรรมเท่านั้น

บทที่ 4

ผลการวิจัย

โครงการวิจัยเรื่อง “ความต้องการและทัศนคติของผู้ประกอบการอุตสาหกรรมในการเข้าร่วมโครงการใช้น้ำร้อนพลังงานแสงอาทิตย์ด้วยระบบผสมผสาน” มีวัตถุประสงค์เพื่อศึกษาความต้องการและทัศนคติเพื่อผลักดันผู้ประกอบการให้เข้าร่วมโครงการส่งเสริมการใช้น้ำร้อนพลังงานแสงอาทิตย์แบบผสมผสาน ในการวิเคราะห์ข้อมูล โดยใช้แบบสอบถาม ซึ่งผู้วิจัยได้แบ่งการวิเคราะห์เป็น 2 ส่วน ดังนี้

ส่วนที่ 1 ลักษณะของผู้ประกอบการ

ส่วนที่ 2 ทัศนคติตามพฤติกรรมตามแผนและความต้องการของผู้ประกอบการโรงงานอุตสาหกรรมที่ใช้น้ำร้อนในการผลิตที่มีผลต่อการตัดสินใจเข้าร่วมโครงการฯ

ส่วนที่ 1 ลักษณะของผู้ประกอบการโรงงานอุตสาหกรรม

ผู้วิจัยได้เก็บรวบรวมข้อมูลของผู้ประกอบการ จำนวน 76 คน โดย 6 ราย เก็บจากผู้ประกอบการที่เข้าร่วมโครงการฯ และใช้วิธีการสุ่มตัวอย่างอย่างง่าย 70 ที่กำลังตัดสินใจเข้าร่วมโครงการฯ เพื่อสำรวจการรับรู้ความรู้สึก ตามพฤติกรรมตามแผนรวมถึงความต้องการของโรงงานอุตสาหกรรมที่ใช้น้ำร้อนในการผลิตที่มีผลต่อระดับการตัดสินใจเข้าร่วมโครงการฯ ผลวิจัยได้แสดงผลดังต่อไปนี้

เพศ

ผู้ประกอบการที่เข้าร่วมโครงการฯ แล้ว เป็นเพศชาย (ร้อยละ 80) มากกว่าเพศหญิง (ร้อยละ 20) สำหรับผู้ประกอบการที่กำลังจะตัดสินใจเข้าร่วมโครงการฯ เช่นเดียวกัน เป็นเพศชายส่วนใหญ่ (ร้อยละ 90) แสดงให้เห็นถึงผู้ประกอบการชายให้ความสนใจพลังงานทางเลือกใหม่ มากกว่าเพศหญิง (ดูตารางที่ 1)

ตารางที่ 1 ข้อมูลด้านเพศของผู้ตอบแบบสอบถาม

เพศ	เข้าร่วมโครงการ		กำลังตัดสินใจเข้าร่วมโครงการ	
	จำนวน	ร้อยละ	จำนวน	ร้อยละ
ชาย	4	80	63	90
หญิง	2	20	17	10
รวม	6	100	70	100

อายุ

ด้านอายุของผู้ประกอบการพบว่า ส่วนใหญ่มีอายุระหว่าง 30-40 ปี รองลงมาคืออายุระหว่าง 41-50 ปี และน้อยที่สุด มีอายุมากกว่า 50 ปี ตามลำดับ เป็นไปตามที่ Thechatakerng & Ruangkit (2015) ได้ยืนยันในงานวิจัยว่า ผู้ประกอบการที่มีอายุน้อยกว่า 40 ปี มีแนวโน้มที่ชอบมองหาสิ่งแปลกใหม่ หรือนวัตกรรมใหม่มากกว่าผู้ประกอบการที่มีอายุมากกว่า 40 ปี (Thechatakerng & Potasin, 2014)

ตารางที่ 2 อายุของผู้ประกอบการอุตสาหกรรมโรงงาน

อายุ	เข้าร่วมโครงการ		กำลังตัดสินใจเข้าร่วมโครงการ	
	จำนวน	ร้อยละ	จำนวน	ร้อยละ
30-40 ปี	4	80	54	77
41-50 ปี	2	20	12	17
มากกว่า 50 ปี	-	-	4	6
รวม	6	100	70	100

การศึกษาของผู้ประกอบการ

ผู้ประกอบการส่วนใหญ่เป็นผู้ได้รับการศึกษาในระดับปริญญาตรีและสูงกว่าระดับปริญญาตรี ซึ่งสอดคล้องกับงานวิจัยก่อนหน้านี้ที่อธิบายว่าผู้ที่ได้รับการศึกษาสูงมักจะเป็นผู้ที่มีโอกาสในการเป็นผู้ประกอบการมากกว่าผู้ที่มีการศึกษาน้อยกว่าระดับปริญญาตรี (Thechatakerng, 2014)

ตารางที่ 3 การศึกษาของผู้ประกอบการ

ระดับการศึกษา	เข้าร่วมโครงการ		กำลังตัดสินใจเข้าร่วมโครงการ	
	จำนวน	ร้อยละ	จำนวน	ร้อยละ
ต่ำกว่าปริญญาตรี	-	-	-	-
ระดับปริญญาตรี	4	40	59	82
สูงกว่าปริญญาตรี	2	20	11	18
อื่น ๆ	-	-	-	-
รวม	6	100	70	100

ประสบการณ์ในการทำงานของผู้ประกอบการ

ผู้ประกอบการทั้งที่เข้าร่วมและกำลังตัดสินใจเข้าร่วม ส่วนใหญ่มีประสบการณ์ในด้านการทำมากกว่า 5 ปี (ดูตารางที่ 4 ประกอบ)

ตารางที่ 4 ประสบการณ์ในการทำงานของผู้ประกอบการ

ประสบการณ์ในการทำงาน	เข้าร่วมโครงการ		กำลังตัดสินใจเข้าร่วมโครงการ	
	จำนวน	ร้อยละ	จำนวน	ร้อยละ
ต่ำกว่า 5 ปี	2	20	28	27
มากกว่า 5 ปี	4	80	42	73
รวม	6		70	

ส่วนที่ 2

ทัศนคติทฤษฎีพฤติกรรมตามแผน

1 ความเชื่อเกี่ยวกับพฤติกรรมของผู้ประกอบการในการตัดสินใจเข้าร่วมโครงการฯ

ในส่วนนี้ ได้ใช้ตัวแปรย่อยด้านความเชื่อที่เกี่ยวกับพฤติกรรมตามแผน ประกอบด้วย ความเชื่อของผู้ประกอบการ ด้านการเข้าร่วมการใช้พลังงานลดลง การมีผลประกอบการมากขึ้น และการได้เปรียบในเชิงแข่งขัน

ผลการแสดงให้เห็นถึง ผู้ประกอบการที่เข้าร่วมโครงการฯ มีความเชื่อในด้านการใช้พลังงานลดลงในระดับมาก (4.00) และการประกอบการจะมีความได้เปรียบในการแข่งขันในระดับปานกลาง (3.33) แต่มีความเชื่อว่าผลประกอบการจะเพิ่มขึ้นน้อย (2.33) ในขณะที่ผู้ประกอบการที่กำลังตัดสินใจเข้าร่วมโครงการฯ มีความเชื่อว่าจะมีความได้เปรียบเชิงการแข่งขันในระดับมาก (3.64) แต่อย่างไรก็ตาม ผู้ประกอบการเชื่อว่าการเข้าร่วมโครงการฯ จะไม่ทำให้ผลประกอบการเพิ่มขึ้นและการใช้พลังงานจะลดลง (ดูตาราง 5 ประกอบ)

ตารางที่ 5 ความเชื่อเกี่ยวกับพฤติกรรมของผู้ประกอบการ

พฤติกรรมตามแผน (ความเชื่อ)	เข้าร่วมโครงการ			กำลังตัดสินใจเข้าร่วมโครงการ		
	\bar{x}	S.D.	การแปลผล	\bar{x}	S.D.	การแปลผล
ใช้พลังงานลดลง	4.00	0.89	มาก	1.64	0.64	น้อยที่สุด
มีผลประกอบการมากขึ้น	2.33	1.37	น้อย	1.80	0.69	น้อยที่สุด
ได้เปรียบเชิงการแข่งขัน	3.33	1.86	ปานกลาง	3.64	0.72	มาก
รวม	3.22	1.24	ปานกลาง	2.36	0.42	น้อย

2 เจตคติต่อการเปลี่ยนแปลงพฤติกรรมของผู้ประกอบการในการตัดสินใจเข้าร่วมโครงการฯ

ผู้วิจัยใช้ตัวแปรย่อยด้าน มีประโยชน์ สะดวก คุ่มทุน ควรเข้าร่วมและควรทำ สำหรับเจตคติ

สำหรับผู้ประกอบการที่เข้าร่วมโครงการโดยภาพรวม มีระดับเจตคติต่อการเข้าร่วมโครงการฯ ในระดับปานกลาง โดยมีค่าเฉลี่ยเท่ากับ 3.45 แต่เมื่อพิจารณาตัวแปรย่อยพบว่า เจตคติด้านการเห็นประโยชน์ ความคุ้มทุน ควรเข้าร่วมและควรทำโครงการนี้ อยู่ในระดับมาก (3.5) ยกเว้น ความสะดวก ซึ่งอยู่ในระดับปานกลาง (3.33) ส่วนผู้ประกอบการที่อยู่ในระหว่างตัดสินใจ ระดับเจตคติของตัวแปรย่อย อยู่ในระดับปานกลาง (2.5) ยกเว้น ความสะดวก อยู่ในระดับน้อย (1.5) ผลการวิจัยแสดงให้เห็นถึงเจตคติของผู้ประกอบการที่เข้าร่วมโครงการเป็นไปในทางบวกมากกว่า ผู้ประกอบการที่ยังไม่ได้เข้าร่วมฯ อาจเนื่องจากยังไม่มีประสบการณ์ด้วยตนเอง แต่อย่างไรก็ตามผลการวิเคราะห์ที่ได้แสดงผลไปในทิศทางที่ดี \bar{X}

ตารางที่ 6 เจตคติต่อการเปลี่ยนแปลงพฤติกรรมของผู้ประกอบการในการเข้าร่วมโครงการฯ

เจตคติต่อการเปลี่ยนแปลงพฤติกรรม	เข้าร่วมโครงการ			กำลังตัดสินใจเข้าร่วมโครงการ		
	\bar{x}	S.D.	การแปลผล	\bar{x}	S.D.	การแปลผล
มีประโยชน์	3.50	0.82	มาก	2.50	0.78	ปานกลาง
สะดวก	3.33	0.55	ปานกลาง	1.5	0.63	น้อย
คุ้มทุน	3.50	0.98	มาก	2.5	0.68	ปานกลาง
ควรเข้าร่วม	3.50	0.98	มาก	2.5	0.59	ปานกลาง
ควรทำ	3.50	0.52	มาก	2.5	1.09	ปานกลาง
รวม	3.45	0.34	ปานกลาง	2.10	0.35	น้อย

3 ความเชื่อเกี่ยวกับกลุ่มอ้างอิง

สำหรับด้านความเชื่อเกี่ยวกับกลุ่มอ้างอิง ตัวแปรด้านความเห็นชอบจากผู้บริหาร การสนับสนุนงบประมาณจากภาครัฐ ความต้องการให้ทำจากผู้บริหารระดับสูง ถูกนำมาใช้ศึกษา

จากตารางที่ 7 พบว่า ความเชื่อเกี่ยวกับกลุ่มอ้างอิง ตัวแปรด้าน การสนับสนุนงบประมาณจากภาครัฐ (3.5) และความต้องการให้ทำจากผู้บริหารระดับสูง (3.5) ผู้ประกอบการที่เข้าร่วมมีความเชื่อกลุ่มอ้างอิงเหล่านี้ในระดับมาก แต่ตัวแปรในด้านความเห็นชอบจากผู้บริหาร อยู่ในระดับปานกลาง (3.33) ส่วนผู้ประกอบการที่กำลังตัดสินใจเข้าร่วมโครงการฯ มีความเชื่อกลุ่มอ้างอิงด้านความ

ต้องการให้ทำจากผู้บริหารระดับสูงและด้านความเห็นชอบจากผู้บริหาร อยู่ในระดับน้อย แต่ด้านการสนับสนุนงบประมาณจากภาครัฐ อยู่ในระดับปานกลาง (3.3)

\bar{X}

ตารางที่ 7 ความเชื่อเกี่ยวกับกลุ่มอ้างอิง

ความเชื่อเกี่ยวกับกลุ่มอ้างอิง	เข้าร่วมโครงการ			กำลังตัดสินใจเข้าร่วมโครงการ		
	\bar{x}	S.D.	การแปลผล	\bar{x}	S.D.	การแปลผล
ด้านความเห็นชอบจากผู้บริหาร	3.3	1.17	ปานกลาง	2.46	0.50	น้อย
การสนับสนุนงบประมาณจากภาครัฐ	3.5	0.75	มาก	3.3	0.65	ปานกลาง
ความต้องการให้ทำจากผู้บริหารระดับสูง	3.5	0.52	มาก	1.79	0.61	น้อย
รวม	3.45	0.46	ปานกลาง	2.00	0.37	น้อย

4 การคล้อยตามกลุ่มอ้างอิง

ตัวแปรด้าน บุคคลที่มีความสำคัญต่อการตัดสินใจเข้าร่วมโครงการฯ จะคล้อยตามความคิดของผู้บริหารในองค์กรอื่น ต้องการการสนับสนุนงบประมาณจากภาครัฐอย่างองค์กรอื่นและ ปฏิบัติตามแบบองค์กรอื่น ถูกนำมาใช้วิเคราะห์

จากตารางที่ 8 พบว่า การคล้อยตามกลุ่มอ้างอิง สำหรับผู้ประกอบการที่เข้าร่วมโครงการฯ โดยภาพรวม มีระดับการตัดสินใจเข้าร่วมโครงการฯ ปานกลาง โดยมีค่าเฉลี่ยเท่ากับ 3.4 สำหรับผลการพิจารณาตัวแปรย่อย พบว่าการคล้อยตามผู้บริหาร อยู่ในระดับมาก (4.00) สำหรับปฏิบัติตามองค์กรอื่นและคล้อยตามเพราะได้รับงบประมาณจากรัฐบาล อยู่ในระดับปานกลาง มีค่าคะแนนเฉลี่ยอยู่ระดับ 3.33

การคล้อยตามกลุ่มอ้างอิง สำหรับผู้ประกอบการที่กำลังตัดสินใจเข้าร่วมโครงการฯ โดยภาพรวม มีระดับการคล้อยตามน้อยในด้านคิดตามผู้บริหาร (1.64) แต่มากปฏิบัติตามองค์กรอื่น (3.64) และคล้อยตามเพราะได้รับงบประมาณจากรัฐบาล ในระดับปานกลาง (3.34)

5 ความเชื่อเกี่ยวกับการควบคุมพฤติกรรม

ใช้ตัวแปรด้าน การสนับสนุนจากผู้บริหาร ความเชื่อในการเข้าร่วมโครงการฯ เป็นสิ่งที่เกิดขึ้นได้ ความเชื่อว่าการเข้าร่วมเป็นการส่งเสริมผลประกอบการ

ความเชื่อเกี่ยวกับการควบคุมพฤติกรรม สำหรับผู้ประกอบการที่เข้าร่วมโครงการฯ โดยภาพรวม มีผลระดับ ปานกลาง โดยมีค่าเฉลี่ยเท่ากับ 3.22 สำหรับผลการพิจารณาเป็นรายข้อ มีค่า

คะแนนเฉลี่ยอยู่ระหว่าง 2.33 – 4.00 เรียงลำดับคะแนนจากมากไปน้อยตามเกณฑ์ในการวิเคราะห์ และแปลผลข้อมูลได้ดังนี้ จากตารางที่ 9 พบว่า

ตารางที่ 8 การคล้อยตามกลุ่มอ้างอิง

การคล้อยตามกลุ่มอ้างอิง	เข้าร่วมโครงการ			กำลังตัดสินใจเข้าร่วมโครงการ		
	\bar{x}	S.D.	การแปลผล	\bar{x}	S.D.	การแปลผล
ความคิดตามผู้บริหารอื่น	4.00	0.89	มาก	1.64	0.64	น้อย
คล้อยตามเพราะได้รับบสนับสนุนจากรัฐบาล	3.33	1.37	น้อย	2.5	0.69	ปานกลาง
ปฏิบัติตามองค์กรอื่น	3.33	1.86	ปานกลาง	3.64	0.72	มาก
รวม	3.4	1.24	ปานกลาง	2.53	0.42	ปานกลาง

ความเชื่อด้านการสนับสนุนจากผู้บริหารในการเข้าร่วมโครงการฯ มีผลอยู่ในระดับมาก (4.00) ด้านความเชื่อว่าการเข้าร่วมเป็นการเป็นสิ่งที่เกิดขึ้นได้อยู่ในระดับปานกลาง (3.33) และความเชื่อในการเข้าร่วมโครงการเป็นการส่งเสริมผลประกอบการ มีผล อยู่ในระดับน้อย (2.33)

สำหรับผู้ประกอบการที่กำลังตัดสินใจเข้าร่วมโครงการฯ ความเชื่อด้านการสนับสนุนจากผู้บริหารในการเข้าร่วมโครงการฯ และด้านความเชื่อว่าการเข้าร่วมเป็นการเป็นสิ่งที่เกิดขึ้นได้อยู่ในระดับน้อย ส่วนความเชื่อในการเข้าร่วมโครงการเป็นการส่งเสริมผลประกอบการ มีผล อยู่ในระดับมาก (3.6)

ตารางที่ 9 ความเชื่อเกี่ยวกับการควบคุมพฤติกรรม

การควบคุมพฤติกรรม	เข้าร่วมโครงการ			กำลังตัดสินใจเข้าร่วมโครงการ		
	\bar{x}	S.D.	การแปลผล	\bar{x}	S.D.	การแปลผล
การสนับสนุนจากผู้บริหารในการเข้าร่วม	4.00	0.89	มาก	1.64	0.64	น้อย
ความเชื่อในการเข้าร่วมโครงการ	2.33	1.37	น้อย	1.80	0.69	น้อย
ความเชื่อว่าการเข้าร่วมเป็นการส่งเสริมผลประกอบการ	3.33	1.86	ปานกลาง	3.64	0.72	มาก
รวม	3.22	1.24	ปานกลาง	2.36	0.42	น้อย

ความต้องการการใช้พลังงานแสงอาทิตย์

1. ความต้องการด้านความรู้

ผู้วิจัยใช้ตัวแปรด้านการประหยัดพลังงานแก่สังคมและด้านการอนุรักษ์สิ่งแวดล้อม เพื่อวิเคราะห์ความต้องการด้านความรู้ ตารางที่ 10 แสดงให้เห็นถึง ผู้ประกอบการที่เข้าร่วมโครงการฯ โดยภาพรวม มีระดับความต้องการความรู้ด้านการประหยัดพลังงานแก่สังคมและด้านการอนุรักษ์สิ่งแวดล้อม ในระดับมากเท่าๆกัน (3.8 3.50 ตามลำดับ) โดยมีภาพรวม เฉลี่ยในระดับมาก (3.67)

สำหรับผู้ประกอบการที่กำลังตัดสินใจเข้าร่วมโครงการฯ โดยภาพรวม มีความต้องการความรู้ทั้งสองด้านในระดับ ปานกลาง (3.09) สำหรับผลการพิจารณาเป็นรายข้อ ความต้องการความรู้ด้านการอนุรักษ์สิ่งแวดล้อมเพื่อสังคม และความรู้ด้านพลังงานทดแทน และอนุรักษ์พลังงานในด้านต่างๆ เพื่อให้เกิดการประหยัดพลังงานแก่สังคม อยู่ในระดับปานกลาง(3.19 และ 3.00 ตามลำดับ)

ตารางที่ 10 ความต้องการด้านความรู้

ความรู้	เข้าร่วมโครงการ			กำลังตัดสินใจเข้าร่วมโครงการ		
	\bar{x}	S.D.	การแปลผล	\bar{x}	S.D.	การแปลผล
ด้านการประหยัดพลังงานแก่สังคม	3.83	0.75	มาก	3.00	0.61	ปานกลาง
ด้านการอนุรักษ์สิ่งแวดล้อม	3.50	0.55	มาก	3.19	0.77	ปานกลาง
รวม	3.67	0.61	มาก	3.09	0.46	ปานกลาง

2. ความต้องการด้านกิจกรรม

ความต้องการด้านกิจกรรม จัดสัมมนาโครงการให้ความรู้ ตลอดจนข้อดีของระบบน้ำร้อนแสงอาทิตย์แบบผสมผสานสำหรับผู้ประกอบการที่เข้าร่วมโครงการและกำลังตัดสินใจเข้าร่วม มีความต้องการในระดับมากทั้งสองกลุ่ม (4.00 และ 3.60) (ดูตารางที่ 11 ประกอบ)

3. ความต้องการด้านที่ปรึกษา

ผู้ประกอบการที่เข้าร่วมโครงการฯ มีความต้องการ ที่ปรึกษาและ Supplier มีความรู้ มีความเชี่ยวชาญ และมีความเข้าใจในโครงการฯ ในระดับมากที่สุด (4.33) ในขณะที่ผู้ประกอบการที่กำลังตัดสินใจเข้าร่วม มีความต้องการในระดับปานกลาง (3.24)

ตารางที่ 16 ความต้องการด้านกิจกรรม

ความต้องการด้านกิจกรรม	เข้าร่วมโครงการ			กำลังตัดสินใจเข้าร่วมโครงการ		
	\bar{x}	S.D.	การแปลผล	\bar{x}	S.D.	การแปลผล
จัดสัมมนาโครงการให้ความรู้ ตลอดจนข้อดีของระบบน้ำร้อน						
แสงอาทิตย์แบบผสมผสาน	4.00	0.00	มาก	3.60	0.49	มาก
รวม	4.00	0.00	มาก	3.60	0.49	มาก

ตารางที่ 14 ความต้องการด้านที่ปรึกษา

เครื่องมือการสื่อสารทางการตลาด	เข้าร่วมโครงการ			กำลังตัดสินใจเข้าร่วมโครงการ		
	\bar{x}	S.D.	การแปลผล	\bar{x}	S.D.	การแปลผล
ที่ปรึกษาและsupplier ให้ความรู้ เกี่ยวกับโครงการฯ	4.33	0.52	มากที่สุด	3.24	0.73	ปานกลาง
รวม	4.33	0.52	มาก	3.24	0.73	ปานกลาง

บทที่ 5

สรุปผลการวิจัย อภิปรายผล และข้อเสนอแนะ

การวิจัยเชิงสำรวจ (Survey Research) นี้ ศึกษาความต้องการและทัศนคติตามทฤษฎีตามของผู้ประกอบการโรงงานอุตสาหกรรมในเขตภาคเหนือตอนบนให้เข้าร่วมโครงการส่งเสริมการใช้น้ำร้อนพลังงานแสงอาทิตย์ด้วยระบบผสมผสาน โดยกำหนดวัตถุประสงค์ของการวิจัย ดังนี้

ศึกษาความต้องการและทัศนคติ ตามพฤติกรรมตามแผน ของผู้ประกอบการในการใช้น้ำร้อนพลังงานแสงอาทิตย์ด้วยระบบผสมผสานของสถานประกอบการโรงงานอุตสาหกรรม

กลุ่มตัวอย่างที่ใช้ในการศึกษา คือ ผู้ประกอบการโรงงานอุตสาหกรรมที่ใช้น้ำร้อนในการผลิตในเขตภาคเหนือตอนบน 9 จังหวัด จำนวน 76 ราย เครื่องมือที่ใช้ในการวิจัยเป็นแบบสอบถาม แบ่งออกเป็น 3 ส่วน ดังนี้

ส่วนที่ 1 เป็นแบบสอบถามเกี่ยวกับข้อมูลทั่วไป เพื่อศึกษาลักษณะส่วนบุคคลของผู้ประกอบการได้แก่ เพศ อายุ อาชีพหรือตำแหน่ง ระดับการศึกษา ประสบการณ์ในการ ลักษณะแบบสอบถามเป็นแบบตรวจสอบรายการ (Check list)

ส่วนที่ 2 เป็นทัศนคติตามพฤติกรรมตามแผนและความต้องการ มีลักษณะคำถามเป็นแบบมาตราส่วนประมาณค่า (Rating scale) 5 ระดับ คือ มากที่สุด มาก ปานกลาง น้อยและน้อยที่สุด

ผู้วิจัยได้วิเคราะห์ข้อมูลเกี่ยวกับทัศนคติตามพฤติกรรมตามแผนและความต้องการของผู้ประกอบการที่เข้าร่วมโครงการฯ และที่กำลังตัดสินใจเข้าร่วมโครงการฯ โดยใช้วิธีหาค่าเฉลี่ย (Mean : \bar{X}) และค่าส่วนเบี่ยงเบนมาตรฐาน (Standard Deviation: S.D.) ซึ่งการวิเคราะห์ข้อมูลทางสถิติใช้การวิเคราะห์โดยเครื่องคอมพิวเตอร์โปรแกรมสำเร็จรูป SPSS

สรุปผลการวิจัย

จากการการศึกษาวิจัยเรื่อง ทัศนคติและความต้องการของผู้ประกอบการอุตสาหกรรมในเขตภาคเหนือตอนบนในการเข้าร่วมโครงการส่งเสริมการใช้น้ำร้อนพลังงานแสงอาทิตย์ด้วยระบบผสมผสาน ผู้วิจัยสามารถสรุปผลการศึกษาได้ดังนี้

1. ผู้ประกอบการที่เข้าร่วมโครงการฯ จากทฤษฎีพฤติกรรมตามแผนในด้านความเชื่อเกี่ยวกับพฤติกรรมของผู้ประกอบการโดยเฉพาะด้านการใช้พลังงานลดลงอยู่ในระดับมาก นอกจากนี้ เจตคติต่อการเปลี่ยนแปลงพฤติกรรมของผู้ประกอบการ ในด้านการเห็นประโยชน์ ความคุ้มค่า ควรเข้าร่วมและควรทำโครงการนี้ อยู่ในระดับมาก อีกทั้งการคล้อยตามกลุ่มอ้างอิง

ด้านการคล้อยตามผู้บริหาร อยู่ในระดับมาก เช่นกัน ยิ่งไปกว่านั้น ความเชื่อเกี่ยวกับการควบคุมพฤติกรรม ด้านการสนับสนุนจากผู้บริหารในการเข้าร่วมโครงการฯ มีผลอยู่ในระดับมาก

สำหรับความต้องการการใช้พลังงานแสงอาทิตย์ ผู้ประกอบการด้านความต้องการความรู้ ในแง่การประหยัดพลังงานแก่สังคมและด้านการอนุรักษ์สิ่งแวดล้อม ต้องการด้านกิจกรรมจัดสัมมนาโครงการให้ความรู้ ตลอดจนข้อดีของระบบน้ำร้อนแสงอาทิตย์แบบผสมผสาน และต้องการที่ปรึกษาและ Supplier มีความรู้ มีความเชี่ยวชาญ และมีความเข้าใจในโครงการฯ

2. ด้านผู้ประกอบการที่กำลังตัดสินใจเข้าร่วมโครงการฯ มีระดับทัศนคติ ตามพฤติกรรมตามแผน อยู่ในระดับปานกลางและน้อย อย่างไรก็ตามด้านความต้องการ ได้แสดงให้เห็นถึงความต้องการในการเข้าร่วมกิจกรรมเพื่อจะได้ทราบถึงโครงการฯนี้เป็นอย่างดี

การอภิปรายผล

จากการศึกษา ทัศนคติและความต้องการของผู้ประกอบการในเข้าร่วมโครงการการใช้น้ำร้อนพลังงานแสงอาทิตย์ด้วยระบบผสมผสานของสถานประกอบการโรงงานอุตสาหกรรม งานวิจัยแสดงให้เห็นถึงผู้ประกอบการที่เข้าร่วมโครงการฯและที่กำลังจะตัดสินใจเข้าร่วมโครงการฯ ส่วนใหญ่ เป็นเพศชาย แสดงให้เห็นถึงผู้ประกอบการชายให้ความสนใจพลังงานทางเลือกใหม่ มากกว่าเพศหญิง สำหรับด้านอายุของผู้ประกอบการพบว่า ส่วนใหญ่มีน้อยกว่า 40 ปี รองลงมาคืออายุมากกว่า 41ขึ้นไป ซึ่งผลการวิจัยนี้เป็นไปตามที่ Thechatakerng & Ruangkit (2015) ได้ยืนยันในงานวิจัยว่าผู้ประกอบการที่มีอายุน้อยกว่า 40 ปี มีแนวโน้มที่ขอมองหาสิ่งที่แปลกใหม่ ทางเลือกใหม่หรือนวัตกรรมใหม่มากกว่าผู้ประกอบการที่มีอายุมากกว่า 40 ปี (Thechatakerng & Potasin, 2014) นอกจากนี้แล้ว ผู้ประกอบการส่วนใหญ่เป็นผู้ได้รับการศึกษาในระดับปริญญาตรีและสูงกว่าระดับปริญญาตรี ซึ่งงานวิจัยก่อนหน้านี้ที่อธิบายว่าผู้ที่ได้รับการศึกษาสูงมักจะเป็นผู้ที่มีโอกาสในการเป็นผู้ประกอบการมากกว่าผู้ที่มีการศึกษาน้อยกว่าระดับปริญญาตรี (Thechatakerng, 2014)

ในส่วนของพฤติกรรมตามแผน ตัวแปรที่มีอิทธิพลในด้านความเชื่อเกี่ยวกับพฤติกรรมของผู้ประกอบการโดยเฉพาะด้านการใช้พลังงานลดลง นอกจากนี้ เจตคติต่อการเปลี่ยนแปลงพฤติกรรมของผู้ประกอบการ ในด้านการเห็นประโยชน์ ความคุ้มค่า ควรเข้าร่วมและควรทำโครงการนี้ฯ อยู่ในระดับมาก อีกทั้งการคล้อยตามกลุ่มอ้างอิง ด้านการคล้อยตามผู้บริหาร อยู่ในระดับมาก เช่นกัน ยิ่งไปกว่านั้น ความเชื่อเกี่ยวกับการควบคุมพฤติกรรม ด้านการสนับสนุนจากผู้บริหารในการเข้าร่วมโครงการฯ มีผลอยู่ในระดับมาก

นอกจากนี้ตัวแปรที่มีอิทธิพลรวมต่อการควบคุมพฤติกรรมในการเข้าร่วมโครงการฯ คือ ความเชื่อเกี่ยวกับกลุ่มอ้างอิง ด้านการสนับสนุนงบประมาณจากภาครัฐ และความต้องการให้ทำจาก

ผู้บริหารระดับสูง โดยสามารถอธิบายและทำนายพฤติกรรมการเข้าร่วมโครงการฯของผู้ประกอบการ Ajzen (2006)

ข้อเสนอแนะจากการวิจัย

ข้อเสนอแนะจากการวิจัย

1) ในการดำเนินสร้างทัศนคติและตอบสนองความต้องการ ผู้มีส่วนได้ส่วนเสียทั้งผู้ประกอบการและภาครัฐวิจัย ควรสร้างความร่วมมือโดยใช้หลักการมีส่วนร่วม คือ ร่วมคิด ร่วมวางแผน ร่วมตัดสินใจ ร่วมและร่วมรับผลประโยชน์เพื่อให้เกิดประโยชน์สูงสุดทุกฝ่าย นอกจากนี้ในทางปฏิบัติ การดำเนินการเสริมสร้างความรู้ความเข้าใจ และความตระหนักรู้เรื่องพลังงานและประโยชน์แก่กิจการและสังคม เพื่อให้เกิดการปรับเปลี่ยนทัศนคติ และพฤติกรรมการใช้พลังงานนั้น ต้องมีการจัดการความรู้ โดยประสานความร่วมมือกับภาคีหน่วยงานองค์กรท้องถิ่น ตัวแทนรัฐและเอกชนที่มีส่วนได้เสีย รวมถึงหาหน่วยงานการศึกษาในการดูแลรับผิดชอบ นำองค์ความรู้มาแลกเปลี่ยนกันระหว่างภาคี ให้ความสำคัญกับองค์ความรู้ของบุคลากรทั้งเอกชนและรัฐบาล เพื่อนำความรู้ที่ได้จากขยายสู่ผู้ประกอบการที่กำลังตัดสินใจเข้าร่วมโครงการฯ และที่สำคัญอย่างยิ่งคือการเร่งทำความเข้าใจในการร่วมโครงการฯ โดยใช้วิธีการตลาด

2) ใช้เครื่องมือทางการตลาด ช่วยในการให้ความรู้ สร้างทัศนคติทางบวก และกระตุ้นให้ผู้ประกอบการตัดสินใจเข้าร่วมโครงการฯเร็วขึ้น

งานวิจัยครั้งต่อไป

ควรศึกษาเพิ่มเติมด้านปัจจัยที่มีผลต่อการเข้าร่วมโครงการฯ รวมถึงปัจจัยทั้งภายนอกและภายในที่มีผลต่อการตัดสินใจ

บรรณานุกรม

- การไฟฟ้าฝ่ายผลิตแห่งประเทศไทย. 2552. แผนพัฒนากำลังผลิตไฟฟ้าของประเทศไทย
กรมพัฒนาพลังงานทดแทนและอนุรักษ์พลังงาน กระทรวงพลังงาน. 2555. “พลังงานแสงอาทิตย์”
[ระบบออนไลน์]. แหล่งที่มา <http://www.dede.go.th>. (25.03.57)
- กรมพัฒนาพลังงานทดแทนและอนุรักษ์พลังงาน กระทรวงพลังงาน. 2555. “พลังงานแสงอาทิตย์”
[ระบบออนไลน์].แหล่งที่มา<http://www.dede.go.th>.(25.03.57)
- จุลภา กาญจนวิสุทธิ์.2554. ปัจจัยส่วนประสมการตลาดบริการที่มีผลต่อลูกค้าในอำเภอเมือง
สมุทรสาครในการตัดสินใจซื้อรถยนต์ฮอนด้าระบบหัวฉีดพีจีเอ็ม-เอฟไอ. เชียงใหม่: วิทยานิพนธ์,
คณะบริหารธุรกิจ มหาวิทยาลัยเชียงใหม่.
- จิตติพัฒน์ พิชญาธาดา.2548.พฤติกรรมกรรมการแบ่งปันแลกเปลี่ยนความรู้ของพนักงานศึกษาตามแนวทฤษฎี
พฤติกรรมตามแผน : กรณีบริษัทปูนซิเมนไทย จำกัด (มหาชน),คณะพาณิชยศาสตร์และการ
บัญชี มหาวิทยาลัยธรรมศาสตร์
- ณัฐพงศ์ จันทร์อ้อม.2553.ปัจจัยที่มีอิทธิพลต่อการตัดสินใจใช้เชื้อเพลิงทดแทนน้ำมันของนักศึกษาที่ใช้
รถยนต์ในมหาวิทยาลัยเชียงใหม่, คณะเศรษฐศาสตร์ มหาวิทยาลัยเชียงใหม่.
- ณิชภา สายทอง. “แรงจูงใจทางด้านารกระทำทางสังคมในการประกอบธุรกิจของผู้ประกอบการ
บริเวณตลาดไท จังหวัดปทุมธานี” วารสารการเงิน การลงทุน การตลาด และการบริหารธุรกิจ ปี
ที่ 4 ฉบับที่ 1 ,2557
- ปิยพงศ์ พงษ์อนันต์. 2554. ปัจจัยที่มีผลต่อการตัดสินใจของผู้ประกอบกิจการฟาร์มสุกรในการเลือก
ติดตั้งระบบโคเวอร์ลาถุนเพื่อนำก๊าซชีวภาพมาใช้เป็นพลังงานทดแทน,คณะบริหารธุรกิจ
มหาวิทยาลัยเชียงใหม่.
- ปิยภรณ์ อิกฐานจิตติ.2551.การศึกษาทัศนคติ การคล้อยตามกลุ่มอ้างอิง การรับรู้ความสามารถในการ
ควบคุมพฤติกรรมความตั้งใจเชิงพฤติกรรม และพฤติกรรมการให้บริการ (กิจกรรมCARE)
กรณีศึกษาพนักงานบริษัทประกันวินาศภัย.,คณะศิลปศาสตร์ มหาวิทยาลัยธรรมศาสตร์
- Ajzen, I. (2006). Constructing a TpB questionnaire: Conceptual and methodological
considerations, Retrieved March 22, 2007, from
<http://www.people.mass.edu/aizen/tpb.html>.
- Collins, O. F. and Moore, G. (1964). The Enterprising Man, East Lansing: Michigan State
University, Graduate School of Business Administration.
- Potasin, N. & Thechatakerng, P. (2014). Determinants of Starting Entrepreneurs
through Non Formal

Education's Professional Practice in Hangdong District, Chiangmai Province, Thailand, World Journal of Management, Vol. 5. No. 2. September 2014 Pp. 25 – 36.

Ruangkrit, S. & Thechatakeng, P. (2015). Characteristics of Community Entrepreneurs in Chiangmai, Thailand, World Journal of Management, Vol. 6. No. 1. March 2015 Issue. Pp. 58 – 74.



ภาคผนวก

แบบสอบถาม

ส่วนที่ 1 : ข้อมูลทั่วไป

คำชี้แจง : กรุณาตอบคำถามโดยทำเครื่องหมาย ✓ หน้าข้อความที่เลือก หรือเขียนคำตอบในช่องว่าง

1. เพศ

() 1. ชาย

() 2. หญิง

2.อายุ

() 1. ต่ำกว่า 30 ปี

() 2. 30-40 ปี

() 3. 41 -50 ปี

() 4. มากกว่า 50 ปี

4.ระดับการศึกษา

() 1.ต่ำกว่าปริญญาตรี

() 2.ระดับปริญญาตรี

() 3.สูงกว่าปริญญาตรี

() 4.อื่นๆ (โปรดระบุ).....

ระบุ).....

6. ประสบการณ์ในการทำงาน

() 1. ต่ำกว่า 2 ปี

() 2. 2-3 ปี

() 3. 4 -5 ปี

() 4. มากกว่า 5 ปี

ส่วนที่ 2 ส่วนที่ 3 ทศนคติทฤษฎีพฤติกรรมตามแผน

คำชี้แจง

โปรดทำเครื่องหมาย



ล้อมรอบตัวเลขที่ตรงกับความรู้สึกของท่าน

มากที่สุดเพียงตัวเลขเดียวเท่านั้นและโปรดตอบทุกข้อ

ตัวอย่าง

0.หากท่านคิดว่าการตัดสินใจเข้าร่วมโครงการฯ ของผู้ประกอบการทำให้สถานประกอบการมีการใช้พลังงานลดลง

เป็นไปได้: _____ : _____ : _____ : _____ : _____ : _____ : เป็นไปไม่ได้

7 6 5 4 3 2 1

1 ความเชื่อเกี่ยวกับพฤติกรรมของผู้ประกอบการในการตัดสินใจเข้าร่วมโครงการฯ

1.1 การตัดสินใจเข้าร่วมโครงการฯ ของผู้ประกอบการทำให้สถานประกอบการมีการใช้พลังงานลดลง

เป็นไปได้: _____ : _____ : _____ : _____ : _____ : _____ : _____ : เป็นไปไม่ได้

7 6 5 4 3 2 1

1.2 การตัดสินใจเข้าร่วมโครงการฯ ของผู้ประกอบการทำให้สถานประกอบการมีผลประกอบการมากขึ้น

เป็นไปได้: _____ : _____ : _____ : _____ : _____ : _____ : _____ : เป็นไปไม่ได้

7 6 5 4 3 2 1

1.3 การตัดสินใจเข้าร่วมโครงการฯ ของผู้ประกอบการทำให้สามารถนำความรู้ไปใช้พัฒนาสถานประกอบการได้เพื่อสร้างความได้เปรียบเชิงการแข่งขัน

เป็นไปได้: _____ : _____ : _____ : _____ : _____ : _____ : _____ : เป็นไปไม่ได้

7 6 5 4 3 2 1

2 เจตคติต่อการเปลี่ยนแปลงพฤติกรรมของผู้ประกอบการในการตัดสินใจเข้าร่วมโครงการฯ

ท่านคิดว่าโครงการนี้เป็นโครงการฯ ที่.....

มีประโยชน์: _____ : _____ : _____ : _____ : _____ : _____ : _____ : ไม่มี

ประโยชน์

7 6 5 4 3 2 1

สะดวก: _____ : _____ : _____ : _____ : _____ : _____ : _____ : ยุ่งยาก

7 6 5 4 3 2 1

คุ้มทุน: _____ : _____ : _____ : _____ : _____ : _____ : _____ : ไม่คุ้มทุน

7 6 5 4 3 2 1

ควรเข้าร่วม: _____ : _____ : _____ : _____ : _____ : _____ : _____ : ไม่ควรเข้าร่วม

ร่วม

7 6 5 4 3 2 1

ควรทำ: _____ : _____ : _____ : _____ : _____ : _____ : _____ : ไม่ควรทำ

7 6 5 4 3 2 1

3 ความเชื่อเกี่ยวกับกลุ่มอ้างอิง

3.1 การตัดสินใจเข้าร่วมโครงการฯ ของผู้ประกอบการโดยส่วนมากจะไม่ได้ได้รับความเห็นชอบจากผู้บริหาร

เห็นด้วยอย่างยิ่ง: _____ : _____ : _____ : _____ : _____ : _____ : ไม่เห็น

ด้วยอย่างยิ่ง

7 6 5 4 3 2 1

3.2 โดยทั่วไปแล้วปัจจัยสำคัญที่มีผลต่อการตัดสินใจเข้าร่วมโครงการฯ คือการสนับสนุนงบประมาณจากภาครัฐ

เห็นด้วยอย่างยิ่ง: _____ : _____ : _____ : _____ : _____ : _____ : ไม่เห็น

ด้วยอย่างยิ่ง

7 6 5 4 3 2 1

3.3 โดยทั่วไปแล้วการตัดสินใจเข้าร่วมโครงการฯ ก็ต่อเมื่อผู้บริหารระดับสูง ต้องการให้ทำ

เห็นด้วยอย่างยิ่ง: _____ : _____ : _____ : _____ : _____ : _____ : ไม่เห็น

ด้วยอย่างยิ่ง

7 6 5 4 3 2 1

4 การคล้อยตามกลุ่มอ้างอิง

4.1 บุคคลที่มีความสำคัญต่อการตัดสินใจเข้าร่วมโครงการฯ โดยส่วนมากจะ.....กับการเข้าร่วมโครงการฯ

เห็นด้วย: _____ : _____ : _____ : _____ : _____ : _____ : ไม่เห็นด้วย

7 6 5 4 3 2 1

4.2 บุคคลที่มีความสำคัญต่อการตัดสินใจเข้าร่วมโครงการฯ โดยทั่วไปแล้วต้องการการสนับสนุนงบประมาณจากภาครัฐ

เห็นด้วย: _____ : _____ : _____ : _____ : _____ : _____ : _____ : ไม่เห็นด้วย
7 6 5 4 3 2 1

4.3 ฉันได้รับการคาดหวังว่า ฉันจะตัดสินใจเข้าร่วมโครงการฯ

เป็นไปได้อย่างยิ่ง: _____ : _____ : _____ : _____ : _____ : _____ : _____ : เป็นไปไม่ได้
อย่างไร
7 6 5 4 3 2 1

5 ความเชื่อเกี่ยวกับการควบคุมพฤติกรรม

5.1 การที่ผู้บังคับบัญชาไม่สนับสนุน เป็นการส่งเสริมหรือขัดขวางการเข้าร่วมโครงการฯ

ส่งเสริม: _____ : _____ : _____ : _____ : _____ : _____ : _____ : ขัดขวาง
7 6 5 4 3 2 1

5.2 โอกาสที่สถานประกอบการจะเข้าร่วมโครงการฯ เป็นสิ่งที่เกิดขึ้นได้

มาก: _____ : _____ : _____ : _____ : _____ : _____ : _____ : น้อย
7 6 5 4 3 2 1

5.3 การเข้าร่วมโครงการฯ เป็นการส่งเสริมหรือขัดขวางการพัฒนาสถานประกอบการ

ส่งเสริม: _____ : _____ : _____ : _____ : _____ : _____ : _____ : ขัดขวาง
7 6 5 4 3 2 1

6 การรับรู้ความสามารถในการควบคุมพฤติกรรม

6.1 ฉันสามารถควบคุมการตัดสินใจในการเข้าร่วมโครงการฯ ของสถานประกอบการได้

ควบคุมได้: _____ : _____ : _____ : _____ : _____ : _____ : _____ : ควบคุมไม่ได้
7 6 5 4 3 2 1

6.2 ฉันมีความสามารถที่จะทำให้สถานประกอบการ ตัดสินใจเข้าร่วมโครงการฯ ภายใน 1 ปีข้างหน้า

เห็นด้วยอย่างยิ่ง: _____ : _____ : _____ : _____ : _____ : _____ : _____ : ไม่เห็นด้วยอย่าง
ยิ่ง
7 6 5 4 3 2 1

6.3 สำหรับฉันแล้วการตัดสินใจเข้าร่วมโครงการฯ ของสถานประกอบการ ภายใน 1 ปีข้างหน้าจะ.....

เป็นไปได้อย่างยิ่ง: _____ : _____ : _____ : _____ : _____ : _____ : _____ : เป็นไปไม่ได้

อย่างยิ่ง

7 6 5 4 3 2 1

