



รายงานผลการวิจัย

เรื่อง การพัฒนาเส้นทางท่องเที่ยวทางวัฒนธรรมอำเภอหลังสวน จังหวัด
ชุมพร

**The Development for Cultural Tourism Route Lang Suan District
Chumphon Province**

ได้รับการจัดสรรงบประมาณวิจัย ประจำปี 2558
จำนวน 199,7000 บาท

หัวหน้าโครงการ นายชลรงค์ ทองสง
ผู้ร่วมโครงการ นายอำนาจ รักษาพล
 นางสาวเบญจมาศ ณ ทองแก้ว
 นายบุญศิลป์ จิตตะประพันธ์

จัดโดย สำนักส่งเสริมศิลปวัฒนธรรม มหาวิทยาลัยราชภัฏ
นครศรีธรรมราช
งานวิจัยเสร็จสิ้นสมบูรณ์
30 กันยายน 2559

กิตติกรรมประกาศ

โครงการวิจัยเรื่องการพัฒนาเส้นทางการท่องเที่ยวทางวัฒนธรรมอำเภอหลังสวนจังหวัดชุมพร ซึ่งได้รับทุนสนับสนุนการวิจัย จากสำนักวิจัยและส่งเสริมวิชาการการเกษตร มหาวิทยาลัยแม่โจ้ ในปีงบประมาณ 2558 เป็นจำนวนเงินทั้งสิ้น 199,700.- บาท (หนึ่งแสนเก้าหมื่นเก้าพันเจ็ดร้อยบาทถ้วน) ซึ่งบัดนี้โครงการวิจัยได้เสร็จสิ้นเป็นที่เรียบร้อยแล้ว จึงใคร่ขอเสนอโครงการวิจัยฉบับนี้ โดยหวังว่างานวิจัยในครั้งนี้จะเป็นประโยชน์ต่อผู้ที่สนใจในเรื่องการพัฒนาการท่องเที่ยวทางวัฒนธรรมไม่มากนักน้อย

คณะผู้วิจัย

สารบัญ	หน้า
สารบัญตาราง	ข
สารบัญภาพ	ค
บทคัดย่อ	1
Abstract	2
บทที่ 1 บทนำ	4
วัตถุประสงค์ของการวิจัย	5
ขอบเขตการวิจัย	5
ประโยชน์ที่คาดว่าจะได้รับ	5
นิยามศัพท์	5
บทที่ 2 ตรวจสอบเอกสาร	6
แนวคิดทฤษฎี	6
กรอบแนวคิดในการวิจัย	21
บทที่ 3 วิธีการวิจัย	22
ประชากร	22
กลุ่มตัวอย่าง	22
เครื่องมือในการวิจัย	22
วิธีการเก็บรวบรวมข้อมูล	22
การวิเคราะห์ข้อมูล	22
บทที่ 4 ผลการวิจัย	24
บทที่ 5 สรุป อภิปรายและข้อเสนอแนะ	41
สรุปผลการวิจัย	41
อภิปรายผล	43
ข้อเสนอแนะ	44
ข้อเสนอแนะสำหรับการวิจัยครั้งต่อไป	44
เอกสารอ้างอิง	45
ภาคผนวก	46

สารบัญตาราง

		หน้า
ตารางที่ 1	แสดงการวิเคราะห์ข้อมูลมาตรฐานแหล่งท่องเที่ยวทางวัฒนธรรม	23
ตารางที่ 2	แสดงการให้คะแนนมาตรฐานการท่องเที่ยวทางวัฒนธรรม	23
ตารางที่ 3	แสดงศักยภาพด้านการท่องเที่ยวถ้าเขาเงิน	25
ตารางที่ 3	แสดงศักยภาพด้านการท่องเที่ยวสวนสมเด็จพระศรีนครินทร์ฯ	27
ตารางที่ 4	แสดงศักยภาพด้านการท่องเที่ยววัดราษฎร์	28
ตารางที่ 5	แสดงศักยภาพด้านการท่องเที่ยวชุมชนดั้งเดิมอำเภอหลังสวน	29
ตารางที่ 6	แสดงศักยภาพด้านการท่องเที่ยววัดโตนด	30
ตารางที่ 7	แสดงศักยภาพด้านการท่องเที่ยวศาลเจ้าบางอีไร	31
ตารางที่ 8	แสดงศักยภาพด้านการท่องเที่ยวสวนผลไม้ 200 ปี	32
ตารางที่ 9	แสดงศักยภาพด้านการท่องเที่ยวปากน้ำหลังสวน	33
ตารางที่ 10	แสดงศักยภาพด้านการท่องเที่ยวชุมชนเกาะพิทักษ์	35
ตารางที่ 11	แสดงศักยภาพด้านการท่องเที่ยววัดคอเขา	36
ตารางที่ 12	แสดงพิกัดทางภูมิศาสตร์แหล่งท่องเที่ยวทางวัฒนธรรมอำเภอหลังสวน	37
ตารางที่ 13	แสดงโปรแกรมการท่องเที่ยวอำเภอหลังสวนจังหวัดชุมพร	38
ตารางที่ 14	แสดงมาตรฐานการของแหล่งท่องเที่ยวอำเภอหลังสวน	41
ตารางที่ 15	แสดงแบบประเมินมาตรฐานคุณภาพแหล่งท่องเที่ยวทางวัฒนธรรม	51

สารบัญภาพ

		หน้า
ภาพที่ 1	กรอบแนวคิดในการวิจัย	21
ภาพที่ 2	แผนที่แสดงเส้นทางการท่องเที่ยวทางวัฒนธรรมอำเภอหลังสวน	42
ภาพที่ 3-4	ทัศนียภาพภายในถ้ำเขาเงิน	47
ภาพที่ 5-6	ทัศนียภาพภายในสวนสมเด็จพระศรีนครินทร์	48
ภาพที่ 7-8	ทัศนียภาพภายในวัดราชบูรณะ	49
ภาพที่ 9-10	ทัศนียภาพภายในชุมชนดั้งเดิมอำเภอหลังสวน	50
ภาพที่ 11-12	ทัศนียภาพภายในวัดโดนด	51
ภาพที่ 13-14	ทัศนียภาพภายในศาลเจ้าบางยี่ไร	52
ภาพที่ 15-16	ทัศนียภาพภายในสวนผลไม้ 200 ปี	53
ภาพที่ 17-18	ทัศนียภาพภายในชายหาดปากน้ำหลังสวน	54
ภาพที่ 19-20	ทัศนียภาพภายในภายในชุมชนเกาะพิทักษ์	55
ภาพที่ 21-22	ทัศนียภาพภายในวัดค้อเขา	56

การพัฒนาเส้นทางการท่องเที่ยวทางวัฒนธรรมอำเภอหลังสวนจังหวัดชุมพร

The Development for Cultural Tourism Route

Lang Suan District Chumphon Province

ชลดรงค์ ทองสง¹ อำนาจ รักษาพล¹ เบลญอมาส ณ ทองแก้ว¹ และบุญศิริ จิตตะประพันธ์¹

Chondarong Tongsong¹ Amnat Raksapon¹

Benjamas Na thongkaew¹ And Busin Jittaprapan¹

มหาวิทยาลัยแม่โจ้ – ชุมพร อำเภอละแม จังหวัดชุมพร

บทคัดย่อ

โครงการวิจัยเรื่องการพัฒนาเส้นทางท่องเที่ยวทางวัฒนธรรมอำเภอหลังสวนจังหวัดชุมพรมีวัตถุประสงค์ในการศึกษาถึงศักยภาพด้านการท่องเที่ยวของแหล่งท่องเที่ยวทางวัฒนธรรมในอำเภอหลังสวนและการเชื่อมโยงแหล่งท่องเที่ยวทางวัฒนธรรมให้เป็นเส้นทางท่องเที่ยวที่มีความน่าสนใจและเป็นที่ยอมรับของสาธารณชนต่อไป ใช้วิธีการวิจัยโดยการสำรวจแหล่งท่องเที่ยวทางวัฒนธรรมในอำเภอหลังสวนจำนวน 10 แห่งโดยการใช้แบบประเมินมาตรฐานแหล่งท่องเที่ยวทางวัฒนธรรมเป็นเครื่องมือในการสำรวจและนำมาวิเคราะห์ข้อมูลเพื่อจัดทำเป็นเส้นทางท่องเที่ยวทางวัฒนธรรมของอำเภอหลังสวน ซึ่งผลการวิจัยพบว่าแหล่งท่องเที่ยวทางวัฒนธรรมในอำเภอหลังสวนมีมาตรฐานด้านการท่องเที่ยวอยู่ 4 ระดับ คือ 1) มาตรฐานในระดับดีมากจำนวน 2 แห่ง คือ ถ้ำเขาเงินและชุมชนเกาะพิทักษ์ 2) มาตรฐานในระดับดี จำนวน 3 แห่ง คือ ชุมชนดั้งเดิมอำเภอหลังสวน ศาลเจ้าบางฮีโรและชายหาดปากน้ำหลังสวน 3) มาตรฐานในระดับปานกลางจำนวน 4 แห่ง คือ สวนสมเด็จพระศรีนครินทร์ฯ วัดราชบูรณะ วัดโตนดและวัดคอกเขา 4) มาตรฐานในระดับต่ำ จำนวน 1 แห่งคือ สวนผลไม้ 200 ปี ในการเชื่อมโยงแหล่งท่องเที่ยวทางวัฒนธรรมอำเภอหลังสวนสามารถจัดแบ่งแหล่งท่องเที่ยวออกเป็น 3 กลุ่ม คือ 1) กลุ่มแหล่งท่องเที่ยวในพื้นที่ธรรมชาติ จำนวน 3 แห่ง คือ ถ้ำเขาเงิน สวนสมเด็จพระศรีนครินทร์และวัดราชบูรณะ

2) กลุ่มแหล่งท่องเที่ยวในเขตเมือง จำนวน 4 แห่ง คือ ชุมชนดั้งเดิมอำเภอหลังสวน วัดโตนด ศาลเจ้าบางยี่โรและสวนผลไม้ 200 ปี 3) กลุ่มแหล่งท่องเที่ยวริมทะเล จำนวน 3 แห่ง คือ ชายหาดปากน้ำหลังสวน ชุมชนเกาะพิทักษ์และวัดคอกเขา โดยสามารถจัดทำเป็นเส้นทางการท่องเที่ยวทางวัฒนธรรมที่เริ่มต้นจากถ้ำเขาเงิน สวนสมเด็จพระศรีนครินทร์ฯ วัดราชบูรณะ ชุมชนดั้งเดิมอำเภอหลังสวน วัดโตนด ศาลเจ้าบางยี่โร สวนผลไม้ 200 ปี ชายหาดปากน้ำหลังสวน วัดคอกเขาและพักค้างแรมที่ชุมชนเกาะพิทักษ์เป็นโปรแกรมการท่องเที่ยว 2 วัน 1 คืน

คำสำคัญ: เส้นทางท่องเที่ยว, การท่องเที่ยวทางวัฒนธรรม, อำเภอหลังสวน

Abstract

A research project on the development of cultural tourism at Lang Suan District, Chumphon Province aims to study the potential of cultural tourism at Lang Suan District and linking the cultural attractions as the attractive and well-known tourism route to the public afterward. Using research methods by exploring the 10 cultural attractions in Lang Suan District, by using a standardized assessment of cultural sites as a tool in the survey and analyze information to develop a cultural tourism route of Lang Suan District. The results showed that the cultural attractions in Lang Suan District have the standards of tourism in four levels which are: 1) the standard in the very good level consists of two places which are Tham Khao Ngoen or Khao Ngoen cave and Kohpitak community 2) the standard in the good level consists of three places which are Lang Suan District traditional community, SalCeaBangYiRo or BangYiRo Shrine and Lang Suan estuary beach 3) the standard in the moderate level consists of four places which are Somdet Phra Srinakarindra Park, Wat Ratchaburana or Ratchaburana temple, Wat Tanod or Tanod temple and Wat Kho Khao or Kho Khao temple 4) the standard in the low level consists of one place which is the 200 years orchard. In the linking cultural sites of Lang Suan District can be classified tourist area into three groups which are: 1) the tourist site in natural consists of three places which are Tham Khao Ngoen or Khao Ngoen cave, Somdet Phra Srinakarindra Park and Wat Ratchaburana or Ratchaburana temple 2) the urban tourist attractions consists of four places which are Lang Suan District traditional community, Wat Tanod or Tanod temple, SalCeaBangYiRo or BangYiRo Shrine and the 200 years orchard 3) the seaside tourist attractions consists of three places which are Lang Suan estuary beach, Kohpitak community and Wat Kho Khao or Kho Khao temple. The route can be made in cultural tourism at the start from Tham Khao Ngoen or Khao Ngoen cave, Somdet Phra Srinakarindra Park, Wat Ratchaburana or

Ratchaburana temple, Lang Suan District traditional community, Wat Tanod or Tanod temple, SalCeaBangYiRo or BangYiRo Shrine, the 200 years orchard, Lang Suan estuary beach, Wat Kho Khao or Kho Khao temple and stay overnight at the Kohpitak community as the 2 days 1 night Tourism Program.

Key words: Tourism Route, Cultural Tourism, Lang Suan District

บทที่ 1 บทนำ

ความสำคัญของปัญหา

การท่องเที่ยวทางวัฒนธรรม (Cultural Tourism) ถือเป็นการท่องเที่ยวอีกรูปแบบหนึ่งที่เปิดโอกาสให้นักท่องเที่ยวได้เข้าไปสัมผัสในแหล่งวัฒนธรรม ประเพณี วิถีชีวิต แหล่งประวัติศาสตร์ โบราณคดีที่เก่าแก่ตลอดไปจนถึงแหล่งภูมิทัศน์ทางวัฒนธรรมต่างๆ ซึ่งในปัจจุบันมีนักท่องเที่ยวเชิงวัฒนธรรมเดินทางเข้ามาท่องเที่ยวในประเทศไทยเป็นจำนวนมาก ส่วนหนึ่งเป็นเพราะประเทศไทยมีมรดกทางวัฒนธรรมที่มีความเก่าแก่และมีเอกลักษณ์อยู่เป็นจำนวนมากทั่วทุกภาคของประเทศไทย ซึ่งปัจจุบันการท่องเที่ยวทางวัฒนธรรมถือเป็นการท่องเที่ยวอีกรูปแบบหนึ่งที่ได้รับคามนิยมเพิ่มขึ้นจากนักท่องเที่ยวทั้งจากนักท่องเที่ยวชาวไทยและชาวต่างประเทศทำให้แหล่งท่องเที่ยวทางวัฒนธรรมต่างๆ ได้การพัฒนาในด้านต่างๆ เพื่อรองรับกิจกรรมการท่องเที่ยวที่เพิ่มมากขึ้นและสามารถสร้างรายได้จากการพัฒนากิจกรรมการท่องเที่ยวในแหล่งวัฒนธรรมต่างๆ ได้เป็นอย่างดี

อำเภอหลังสวนเป็นอำเภอที่สำคัญแห่งหนึ่งของจังหวัดชุมพร เป็นเมืองที่มีความเก่าแก่มีประวัติศาสตร์ที่ยาวนาน เคยเจริญรุ่งเรืองจนถึงการเป็นจังหวัดหนึ่งของมณฑลชุมพรในอดีต ซึ่งทุกวันนี้อำเภอหลังสวนก็ยังคงมีความสำคัญในด้านต่างๆ อย่างมากมาย ไม่ว่าจะเป็นด้านการเกษตร การประมง การคมนาคมขนส่งหรือจะเป็นด้านการท่องเที่ยว โดยทุกวันนี้อำเภอหลังสวนถือเป็นอำเภอหนึ่งที่มีเศรษฐกิจที่ดีเป็นลำดับต้นๆ ของจังหวัดชุมพรอีกด้วย จากการที่เป็นเมืองประวัติศาสตร์และเมืองเศรษฐกิจที่สำคัญของอำเภอหลังสวนตั้งแต่อดีตเป็นต้นมา ทำให้อำเภอแห่งนี้เป็นที่รู้จักของคนโดยทั่วไปทั้งในเรื่องประเพณีการแข่งขันเรือยาวขึ้น โชนชิงธง การเป็นเมืองผลไม้ การเป็นเมืองประมง ซึ่งภาพลักษณ์เหล่านี้ทำให้อำเภอหลังสวนเป็นเมืองหนึ่งที่จะสามารถพัฒนาศักยภาพด้านการท่องเที่ยวต่อไปได้ อำเภอหลังสวนมีสถานที่ซึ่งมีศักยภาพด้านการท่องเที่ยวอยู่หลายแห่ง ไม่ว่าจะเป็นย่านชุมชนเมืองเก่า วัดและศาลเจ้าเก่าแก่ แหล่งอารยธรรมโบราณเขาสก สวนผลไม้ร้อยปี ชุมชนเกาะพิทักษ์ พระบรมภิไธยย่อรัชกาลที่ 5 ณ สวนสมเด็จพระศรีนครินทร์ แต่ในปัจจุบันการท่องเที่ยวในอำเภอหลังสวนยังไม่เกิดขึ้นอย่างเป็นรูปธรรมนัก ซึ่งส่วนหนึ่งก็เกิดจากการขาดการประชาสัมพันธ์และการสื่อความหมายของแหล่งท่องเที่ยวต่างๆ ให้มีความน่าสนใจและเป็นที่ยอมรับของประชาชนโดยทั่วไป

โครงการวิจัยเรื่องการพัฒนาเส้นทางท่องเที่ยวทางวัฒนธรรมอำเภอหลังสวน จังหวัดชุมพร เป็นการศึกษาถึงศักยภาพด้านการท่องเที่ยวของแหล่งท่องเที่ยวทางวัฒนธรรมต่างๆ ในเมืองหลังสวนและการเชื่อมโยงแหล่งท่องเที่ยวต่างๆ ให้เป็นเส้นทางท่องเที่ยวทางวัฒนธรรมของอำเภอหลังสวนให้มีความน่าสนใจเป็นที่รู้จักของสาธารณะชนต่อไป

วัตถุประสงค์ของการวิจัย

1. เพื่อศึกษาศักยภาพและความพร้อมด้านการท่องเที่ยวของแหล่งท่องเที่ยวทางวัฒนธรรมอำเภอหลังสวน
2. เพื่อศึกษาการเชื่อมโยงเส้นทางท่องเที่ยวทางวัฒนธรรมเมืองหลังสวนและพื้นที่เชื่อมโยง

ขอบเขตของการวิจัย

1. ขอบเขตในเชิงปริมาณ คือ แหล่งท่องเที่ยวทางวัฒนธรรมในอำเภอหลังสวนจังหวัดชุมพร
2. ขอบเขตในเชิงคุณภาพ คือ การศึกษาศักยภาพของแหล่งท่องเที่ยวทางวัฒนธรรมในอำเภอหลังสวน

ประโยชน์ที่คาดว่าจะได้รับ

1. เป็นประโยชน์ต่อประชากรกลุ่มเป้าหมาย คือแหล่งท่องเที่ยวทางวัฒนธรรมอำเภอหลังสวนได้เป็นที่รู้จักของนักท่องเที่ยวมากขึ้นจากการจัดทำเส้นทางท่องเที่ยวที่เป็นรูปธรรมมากขึ้น ทำให้นักท่องเที่ยวเดินทางเข้ามาในอำเภอหลังสวนได้สะดวกขึ้นและแหล่งท่องเที่ยวต่างๆก็จะมีนักท่องเที่ยวเพิ่มมากขึ้นด้วย
2. เพิ่มประสิทธิภาพในการผลิต คือแหล่งท่องเที่ยวทางวัฒนธรรมในอำเภอหลังสวนได้รับการพัฒนาในด้านเส้นทางท่องเที่ยวและระบบสื่อความหมายในแหล่งท่องเที่ยวแต่ละแห่งทำให้เกิดประสิทธิภาพในการจัดการการท่องเที่ยวที่เพิ่มขึ้น
3. บริการความรู้แก่ประชาชน คือประชาชนที่มีส่วนเกี่ยวข้องกับการท่องเที่ยวในอำเภอหลังสวนได้มีความรู้เพิ่มขึ้นในการจัดการท่องเที่ยวทางวัฒนธรรมและการพัฒนาระบบการสื่อความหมายในแหล่งท่องเที่ยว
4. เป็นองค์ความรู้ในการวิจัยต่อไป คือเมื่อสิ้นสุดโครงการวิจัยในครั้งนี้สามารถนำความรู้ในการวิจัยไปใช้ในการวางแผนการท่องเที่ยวทางวัฒนธรรมในพื้นที่อื่นๆได้

นิยามศัพท์

1. เส้นทางการท่องเที่ยว (Tourism Route) คือ เส้นทางที่เชื่อมโยงแหล่งท่องเที่ยวต่างๆ เข้าหากัน
2. การท่องเที่ยวทางวัฒนธรรม (Cultural Tourism) คือ การดำเนินกิจกรรมการท่องเที่ยวในแหล่งวัฒนธรรมต่างๆ

บทที่ 2 การตรวจเอกสาร

แนวคิดทฤษฎี

โครงการวิจัยเรื่องการพัฒนาเส้นทางท่องเที่ยวทางวัฒนธรรมอำเภอหลังสวน จังหวัดชุมพร มีแนวคิดทฤษฎีที่ใช้ในการวิจัยดังนี้คือ

1. การท่องเที่ยวทางวัฒนธรรม

การท่องเที่ยวทางวัฒนธรรมเป็นการศึกษาหาความรู้ในพื้นที่หรือบริเวณที่มีคุณลักษณะที่สำคัญทางประวัติศาสตร์และวัฒนธรรม มีการบอกเล่าเรื่องราวในการพัฒนาทางสังคมและมนุษย์ผ่านทางประวัติศาสตร์อันเป็นผลเกี่ยวเนื่องกับวัฒนธรรม องค์ความรู้ และการให้คุณค่าของสังคมโดยสถาปัตยกรรมที่มีคุณค่าหรือสภาพแวดล้อมอย่างธรรมชาติ ที่สามารถแสดงออกให้เห็นถึงความสวยงามและประโยชน์ที่ได้รับจากธรรมชาติ สามารถสะท้อนให้เห็นถึงสภาพชีวิตความเป็นอยู่ของคนในแต่ละยุคสมัยได้เป็นอย่างดี ไม่ว่าจะเป็นสภาพทางเศรษฐกิจ สังคม หรือขนบธรรมเนียมประเพณี

ด้วยการท่องเที่ยวทางวัฒนธรรมเป็นรูปแบบการท่องเที่ยวแบบหนึ่งที่ทำให้ความสำคัญกับองค์ความรู้และภูมิปัญญาของผู้คนที่สั่งสม สืบสาน ภายใต้ง่อนไขของพื้นที่และบริบทของสังคมวัฒนธรรม ซึ่งหมายรวมไปถึงการให้ความสำคัญกับประวัติศาสตร์และการพัฒนาการของชุมชน แม้รูปแบบการท่องเที่ยวดังกล่าวนี้ยังไม่เป็นที่นิยมของนักนิยมของนักลงทุนเพราะอาจไม่สร้างผลกำไร แต่การท่องเที่ยวทางวัฒนธรรมจะเป็นกลไกอย่างหนึ่งที่เข้ามาช่วยเสริมความเข้มแข็งทางจิตวิญญาณของชุมชน เพื่อสร้างความภาคภูมิใจและสำนึกร่วมของชุมชน อันเป็นรากฐานสำคัญของการพัฒนาจากการเรียนรู้ศักยภาพของตนเอง ซึ่งการท่องเที่ยวทางวัฒนธรรมจึงเป็นกระบวนการบริหารจัดการทุนทางวัฒนธรรมทั้งที่มองเห็นและมองไม่เห็น โดยให้ความสำคัญ

กับระบบความหมายและคุณค่าของวิถีชีวิตมากกว่ามูลค่าทางเศรษฐกิจ และมุ่งอธิบายความหมายของปรากฏการณ์ทางสังคมวัฒนธรรมอย่างเชื่อมโยงกับภูมินิเวศและกำกับด้วยภูมิธรรมที่ลึกซึ้ง อย่างไรก็ตามบริบทโลกาภิวัตน์และอำนาจทุนทางเศรษฐกิจได้กลายเป็นตัวแปรสำคัญที่ทำให้หลายชุมชนต้องสูญเสียอัตลักษณ์ทางวัฒนธรรม ซึ่งการสูญเสียอัตลักษณ์ทางวัฒนธรรมนั้นย่อมนำมาซึ่งการสูญเสียทั้งองค์ความรู้ ภูมิปัญญา และภูมิธรรมที่บรรพบุรุษได้สั่งสมภายใต้เงื่อนไขภูมินิเวศ ในขณะเดียวกันย่อมนำมาซึ่งความเข้มแข็งย่อมไม่ควรสูญเสียภูมินิเวศ ภูมิปัญญา และภูมิธรรมที่เป็นฐานรองรับวิถีวัฒนธรรม

การจัดการท่องเที่ยวทางวัฒนธรรม (บุญเลิศ , 2548) มีลักษณะต่างๆดังนี้คือ

1. ประวัติศาสตร์และร่องรอยทางประวัติศาสตร์
2. โบราณคดีและพิพิธภัณฑ
3. งานสถาปัตยกรรมเก่าแก่ดั้งเดิม
4. ศิลปะ หัตถกรรม ประติมากรรม ภาพวาด รูปปั้นและแกะสลัก
5. ศาสนารวมถึงพิธีกรรมต่างๆทางศาสนา
6. ดนตรี การแสดงละคร ภาพยนตร์
7. ภาษาและวรรณกรรม
8. วิถีชีวิต เสื้อผ้าเครื่องแต่งกาย อาหาร
9. ประเพณี วัฒนธรรมพื้นบ้าน เทศกาลต่างๆ
10. ลักษณะงานและเทคโนโลยี ภูมิปัญญาท้องถิ่นที่นำมาใช้เฉพาะท้องถิ่น

การวางแผนการพัฒนาการท่องเที่ยวทางวัฒนธรรมเป็นหนึ่งในยุทธศาสตร์ที่ต้องพัฒนาในประเทศไทยเพราะนอกจากการท่องเที่ยวจะเป็นอุตสาหกรรมหลักที่สร้างรายได้ และนำเงินตราต่างประเทศเข้าสู่ประเทศไทยแล้ว การท่องเที่ยวยังก่อให้เกิดการสร้างอาชีพสืบเนื่องจากการท่องเที่ยว เช่น การผลิตหัตถกรรมพื้นบ้าน หรือการให้บริการด้านต่างๆ นับได้ว่าการท่องเที่ยวมีบทบาทในการกระตุ้นให้เกิดการผลิตและการนำทรัพยากรของประเทศมาใช้ให้เกิดประโยชน์สูงสุด อย่างไรก็ตามเนื่องจากสถานการณ์ตลาดการท่องเที่ยวในปัจจุบันมีการแข่งขันอย่างรุนแรงประเทศไทยจึงควรส่งเสริมการท่องเที่ยวโดยให้ความสำคัญกับการใช้วัฒนธรรม เป็นจุดขายในการแข่งขันแหล่งท่องเที่ยวทั่วโลก ประเทศไทยมีมรดกทางวัฒนธรรมอีกจำนวนมาก เช่น ปราสาทพระราชวัง วัด โบราณสถาน โบราณวัตถุประเพณีและวิถีการดำเนินชีวิตทั้งนี้ หัวใจสำคัญของการ

วางแผนพัฒนาอุตสาหกรรมท่องเที่ยวเชิงวัฒนธรรมให้มีการเติบโตอย่างยั่งยืน คือการรักษาสมดุลระหว่างการอนุรักษ์มรดกทางวัฒนธรรม และการส่งเสริมพัฒนาการท่องเที่ยวเชิงวัฒนธรรม ซึ่งจะสำเร็จลุล่วงไปได้จะต้องอาศัยความร่วมมือกันจากทุกฝ่ายทั้งภาครัฐ ภาคเอกชน องค์กรอิสระ และชุมชน ขั้นตอนของการจัดการแหล่งท่องเที่ยวเชิงวัฒนธรรมเพื่อนำไปสู่การพัฒนาการท่องเที่ยวแบบยั่งยืนนั้นประกอบด้วยการศึกษาที่ต้องตอบสนองความต้องการและสร้างความพึงพอใจให้แก่นักท่องเที่ยว การวางแผนโครงการพัฒนาแหล่งท่องเที่ยวเชิงวัฒนธรรม ซึ่งรวมถึงการวางแผนการใช้พื้นที่การวางแผนการขนส่ง การประเมินผลกระทบและศักยภาพในการพัฒนาแหล่งท่องเที่ยวเชิงวัฒนธรรม นอกจากนี้ยังรวมถึงการจัดการโครงสร้างองค์กรและการจัดการที่เหมาะสมต่อการพัฒนาการท่องเที่ยวเชิงวัฒนธรรม และการดำเนินโครงการพัฒนาแหล่งท่องเที่ยว ซึ่งรวมถึงการจัดการแหล่งท่องเที่ยวเชิงวัฒนธรรม โครงสร้างพื้นฐาน และสิ่งอำนวยความสะดวกต่างๆ เพื่อสนับสนุนการท่องเที่ยวเชิงวัฒนธรรมพร้อมกับการอนุรักษ์พัฒนาวัฒนธรรมให้ยั่งยืนในระยะยาวต่อไป

2. แนวคิดการพัฒนาการท่องเที่ยวอย่างยั่งยืน

มหาวิทยาลัยเกษตรศาสตร์ (2549) กล่าวไว้ว่า การที่จะนำไปสู่การพัฒนาการท่องเที่ยวอย่างยั่งยืนได้นั้น จะต้องประกอบไปด้วย

1.1 แหล่งท่องเที่ยวและทรัพยากรท่องเที่ยว องค์กรประกอบสำคัญที่เป็นรากฐานของการพัฒนาการท่องเที่ยวแบบยั่งยืน คือ ตัวแหล่งและทรัพยากรท่องเที่ยว เป้าหมายที่เป็นหัวใจหลักขององค์กรประกอบนี้ จะเน้นที่คุณภาพและความยั่งยืนเป็นสำคัญ ไม่ว่าจะทรัพยากรท่องเที่ยวจะเป็นธรรมชาติ วัฒนธรรม หรือวิถีชีวิตของชุมชนท้องถิ่น ดังนั้น การดำเนินงานที่เกี่ยวข้องกับการพัฒนาและบริหารจัดการจึงต้องพิจารณาถึงกิจกรรมหลัก ๆ ดังต่อไปนี้

1) การประเมินศักยภาพ ของทรัพยากรท่องเที่ยวทุกประเภทของพื้นที่ เพื่อให้ทราบและตระหนักถึงคุณค่าความสำคัญและข้อจำกัดในการที่จะนำมาใช้ประโยชน์

2) การจำแนกเขตท่องเที่ยว เพื่อนำไปสู่การกำหนดมาตรการหรือเงื่อนไขของการพัฒนา และการอนุรักษ์ที่สะท้อนถึงศักยภาพ โอกาส และข้อจำกัดของสิ่งแวดล้อมและทรัพยากรท่องเที่ยว

3) การกำหนดขีดความสามารถรองรับ การพัฒนาและการใช้ประโยชน์เพื่อการท่องเที่ยว ตั้งแต่เรื่องสิ่งแวดล้อมความสะดวกประเภทต่าง ๆ สภาพแวดล้อมทางชีวภาพและด้านสังคม จิตวิทยา

4) การบำรุงรักษาสภาพแวดล้อม ของตัวแหล่งและทรัพยากรท่องเที่ยวที่มีคุณค่า ความสำคัญและเป็นสิ่งดึงดูดให้เกิดการท่องเที่ยวในพื้นที่อย่างสม่ำเสมอ ทั้งโดยใช้มาตรการควบคุม และการฟื้นฟูด้วยวิธีการต่าง ๆ

5) การควบคุมผลกระทบ อันเกิดจากการพัฒนาสิ่งแวดล้อมและพฤติกรรม การใช้ประโยชน์ของนักท่องเที่ยว

1.2 สิ่งแวดล้อมความสะดวกและการบริการ แหล่งท่องเที่ยวทุกประเภท จำเป็นต้องจัดให้มี สิ่งอำนวยความสะดวกรองรับการท่องเที่ยว แต่จะมีมากหรือน้อยขึ้นอยู่กับรูปแบบการท่องเที่ยว และกิจกรรมหรือผลิตภัณฑ์การท่องเที่ยว ที่จะพัฒนาให้เกิดขึ้นและขึ้นอยู่กับขีดความสามารถรองรับได้ของสภาพแวดล้อม สังคมและวัฒนธรรม ท้องถิ่น แต่โดยทั่วไปหลักการที่ใช้ในการ พิจารณาเกี่ยวกับสิ่งแวดล้อมความสะดวกและการบริการมีกรอบดังนี้

- 1) สิ่งอำนวยความสะดวกต่าง ๆ จะต้องมีความกลมกลืนกับสภาพภูมิทัศน์เดิม และหรือ สถาปัตยกรรมพื้นถิ่น
- 2) ผลิตภัณฑ์หรือกิจกรรมท่องเที่ยว ที่จะจัดบริการควรเป็นกิจกรรมที่เปิดให้ผู้มาเยือน ได้ใกล้ชิดกับทรัพยากรท่องเที่ยว และมีโอกาสได้ศึกษาเรียนรู้
- 3) ระดับของการพัฒนาสิ่งแวดล้อมสะดวก เช่น การเข้าถึงแหล่ง ที่พัก อาหาร ฯลฯ ควร กระทำภายใต้กรอบวัตถุประสงค์ / เป้าหมายของเจ้าของพื้นที่
- 4) การให้บริการความปลอดภัยในชีวิตและทรัพย์สิน
- 5) ข้อมูลและการสื่อความหมาย เป็นบริการที่จะขาดเสียมิได้ ทั้งนี้เพื่อเปิดโอกาสให้ผู้มา เยือนได้เรียนรู้ เข้าใจและตระหนัก เกี่ยวกับพื้นที่และทรัพยากร โดยเฉพาะ

1.3 ตลาดการท่องเที่ยว ปัจจุบัน รูปแบบและพฤติกรรมการใช้เวลาว่างของคน เพื่อเดินทาง ท่องเที่ยวและพักผ่อน ก่อนข้างมีความซับซ้อนและเป็นพลวัตสูง ดังเห็นได้จากรูปแบบหรือ ประเภทของการท่องเที่ยว ที่ผู้ให้บริการพยายามสนองต่อกลุ่มท่องเที่ยวเฉพาะ ดังนั้น จึงไม่มีสูตร สำเร็จใด ๆ ที่สามารถบ่งบอกได้ว่า ใครชอบการท่องเที่ยวรูปแบบใด ที่ไหนและอย่างไร เพื่อให้ การจัดการด้านตลาดประสบความสำเร็จในระยะเวลาอันสั้น อย่างไรก็ดี หลักการพื้นฐานของ

การศึกษา วิเคราะห์และคาดคะเน กลุ่มตลาดเฉพาะที่สนใจหรือมีแนวโน้มจะเลือกใช้รูปแบบหรือผลิตภัณฑ์การท่องเที่ยวอย่างหนึ่งอย่างใดเป็นพิเศษขึ้นอยู่กับ

- 1) ภูมิหลังของนักท่องเที่ยว
- 2) ความต้องการและความคาดหวังของนักท่องเที่ยว
- 3) ความพึงพอใจของนักท่องเที่ยว

1.4 การบริหารจัดการ การบริหารจัดการ ถือเป็นองค์ประกอบหรือกลไกสำคัญยิ่งที่จะทำให้วัตถุประสงค์ของการพัฒนาการท่องเที่ยวประสบความสำเร็จ

- 1) วิสัยทัศน์และนโยบาย
- 2) องค์กรบริหารจัดการและบุคลากร
- 3) การมีส่วนร่วมของทุกภาคส่วนที่เกี่ยวข้อง
- 4) การกระจายประโยชน์อย่างเป็นธรรม
- 5) การติดตามและประเมินผลสัมฤทธิ์
- 6) อื่น ๆ ที่สำคัญได้แก่ การวิเคราะห์การลงทุน และจุดคุ้มทุนจากการพัฒนาแหล่งท่องเที่ยวโดยรวม หรือเฉพาะกิจกรรมเป็นรายด้าน ซึ่งจะช่วยให้เจ้าของแหล่งท่องเที่ยวมีลำดับขั้นตอน และแนวทางในการตัดสินใจเกี่ยวกับพัฒนาการท่องเที่ยวที่มีข้อมูลเป็นเหตุผลประกอบ

3. แนวคิดศักยภาพการท่องเที่ยว

3.1 ศักยภาพแหล่งท่องเที่ยว

ซึ่งแหล่งท่องเที่ยวที่มีศักยภาพนั้นจะต้องประกอบไปด้วย

1. พื้นที่แหล่งท่องเที่ยว

1. ความมีเอกลักษณ์เฉพาะถิ่นและความดึงดูดใจ
2. ความอุดมสมบูรณ์ของชีวภาพและพันธุ์พืช
3. ความหลากหลายทางชีวภาพของสัตว์ป่าปะการังหรือสัตว์ทะเล
4. ความเปราะบางด้านสิ่งแวดล้อมและระบบนิเวศ
5. สภาพภูมิอากาศที่เหมาะสมต่อการท่องเที่ยว
6. สภาพของพื้นดิน พืชคลุมดินและบริเวณโดยรอบ
7. สภาพทัศนียภาพและความสวยงามของทรัพยากรการท่องเที่ยว
8. สภาพพื้นที่ที่มีความสัมพันธ์เหมาะสมกับกิจกรรม

9. ศักยภาพในการเข้าถึง
10. ศักยภาพของพื้นที่ในการพัฒนาในอนาคต
11. ทรัพยากรมีคุณค่าทางประวัติศาสตร์และวัฒนธรรมเกี่ยวเนื่องกับระบบนิเวศ

2. การจัดการทรัพยากรสิ่งแวดล้อมอย่างยั่งยืน

1. ความกลมกลืนและความเหมาะสมของสิ่งอำนวยความสะดวกกับสภาพแวดล้อม
2. การจัดการขยะ มีระบบการบริหารจัดการขยะและสิ่งปฏิกูลต่างๆ
3. การจัดการคุณภาพเสียง
4. การจัดการคุณภาพน้ำ
5. การจัดการด้านความปลอดภัยต่อชีวิตและทรัพย์สิน
6. การจัดแบ่งเขตพื้นที่ที่เหมาะสมต่อการท่องเที่ยวเชิงนิเวศ (Zoning)
7. ความคำนึงถึงขีดความสามารถในการรองรับได้ของพื้นที่ (Carrying Capacity)
8. มาตรการในการเฝ้าระวังและป้องกันผลกระทบด้านสิ่งแวดล้อมและวัฒนธรรม
9. การดำเนินการตามแผนแม่บทและหรือแผนการจัดการการท่องเที่ยว
10. คุณภาพในการให้บริการแก่นักท่องเที่ยว

3. กิจกรรมและการเรียนรู้ด้านสิ่งแวดล้อมศึกษา

1. ประโยชน์และความคุ้มค่าในการเรียนรู้
2. รูปแบบ เนื้อหา ความรู้และ วิธีการสื่อความหมายที่เหมาะสม
3. ความหลากหลายของกิจกรรมในพื้นที่กิจกรรมเชิงนิเวศ มีกิจกรรมที่หลากหลาย
4. กิจกรรมมีความเหมาะสมหรือเอื้ออำนวยต่อกระบวนการสร้างจิตสำนึกแก่นักท่องเที่ยว

นักท่องเที่ยว

5. กิจกรรมเอื้ออำนวยหรือเสริมสร้างความเข้มแข็งของชุมชน

4. การมีส่วนร่วมของชุมชน องค์กร นักท่องเที่ยว

1. ผลประโยชน์ต่อชุมชนด้านการอนุรักษ์ทรัพยากรสิ่งแวดล้อมและวัฒนธรรม
2. ผลประโยชน์ต่อชุมชนด้านเศรษฐกิจและการกระจายรายได้
3. โอกาสในการสนับสนุนด้านการพัฒนาและการมีส่วนร่วมจากภาครัฐ
4. ความเข้มแข็งและการมีส่วนร่วมของชุมชนท้องถิ่น

5.ความตระหนักต่อผลกระทบด้านสิ่งแวดล้อมของบริษัทธุรกิจ ชุมชน องค์กร
พื้นที่ และนักท่องเที่ยว

3.2 การประเมินศักยภาพแหล่งท่องเที่ยว

1. การแบ่งประเภทแหล่งท่องเที่ยวตามช่วงชั้นโอกาสเชิงนันทนาการ (Recreation

Opportunity Spectrum: ROS) การแบ่งประเภทของแหล่งท่องเที่ยวตามช่วงชั้นโอกาสเชิง
นันทนาการ เป็นการแบ่งประเภทของแหล่งท่องเที่ยวบนพื้นฐานและแนวความคิดของการวางแผน
การจัดการ และการทำวิจัยที่เกี่ยวข้องกับแหล่งท่องเที่ยว หลักการแบ่งประเภทแหล่งท่องเที่ยว
ลักษณะนี้ใช้ลักษณะทางกายภาพของพื้นที่ (Physical Settings) ลักษณะทางสังคม (Social Settings)
และลักษณะการจัดการพื้นที่ (Managerial Settings) เป็นตัวกำหนด จากหลักการดังกล่าว แหล่ง
ท่องเที่ยวถูกจัดออกเป็น 5 กลุ่ม (โครงการศึกษาวิจัยการจัดการมนุษย์กับสิ่งแวดล้อม, 2544) ได้ให้
นิยามและความหมายไว้ดังต่อไปนี้

1) พื้นที่สัน โดษ (Primitive : P) เป็นแหล่งท่องเที่ยวตั้งอยู่ห่างไกล ที่ยังคงสภาพ
ความเป็นธรรมชาติหรือภูมิทัศน์ดั้งเดิมอย่างสมบูรณ์ มีปริมาณการท่องเที่ยวเบาบาง เนื่องจากการ
เข้าถึงกระทำได้ยากลำบาก ปรากฏร่องรอยของผลกระทบจากกิจกรรมการใช้ประโยชน์น้อย และ
การควบคุม/จัดการนักท่องเที่ยวตลอดจนการพัฒนาต่างๆ ไม่มีปรากฏในพื้นที่ แหล่งท่องเที่ยว
ประเภทนี้เหมาะสำหรับกิจกรรมนันทนาการที่เน้นการสัมผัสและศึกษาเรียนรู้จากธรรมชาติอย่าง
แท้จริง

2) พื้นที่กึ่งสัน โดษระดับที่ 1 (Semi-primitive Class I : SP - I) เป็นแหล่ง
ท่องเที่ยวที่สภาพพื้นที่โดยรวมยังมีความเป็นธรรมชาติ ไม่แตกต่างไปจากพื้นที่สัน โดษมากนัก
หากแต่ปริมาณการใช้ประโยชน์หรือโอกาสในการพบเห็นนักท่องเที่ยวหรือผู้มาเยือนกลุ่มอื่นๆ จะ
สูงกว่าพื้นที่สัน โดษ แหล่งท่องเที่ยวในกลุ่มนี้จะปรากฏร่องรอยผลกระทบจากกิจกรรมการใช้
ประโยชน์เบาบาง มีการควบคุม/จัดการนักท่องเที่ยวอยู่บ้าง เน้นการจัดการ ในลักษณะการใช้
โปรแกรมสื่อความหมายหรือการจัดการทางอ้อม โดยอาศัยการออกแบบสิ่งอำนวยความสะดวก
แหล่งท่องเที่ยวประเภทนี้เหมาะสำหรับกิจกรรมนันทนาการประเภทเดียวกันกับกลุ่มพื้นที่สัน โดษ

3) พื้นที่สัน โดษระดับที่ 2 (Semi-primitive Class II : SP - II) แหล่งท่องเที่ยวใน
กลุ่มนี้แม้โดยรวมจะยังคงความเป็นธรรมชาติ หากแต่การเข้าถึงกระทำได้สะดวกมากกว่าแหล่ง
ท่องเที่ยว 2 กลุ่มแรก ส่งผลให้ปริมาณการใช้ประโยชน์เพิ่มขึ้น โอกาสที่ผู้มาเยือนจะพบปะกับกลุ่ม
นักท่องเที่ยวอื่นๆ จึงสูงกว่าในแหล่งท่องเที่ยว 2 กลุ่มแรก ร่องรอยผลกระทบจากกิจกรรมการใช้

ประโยชน์ก็ปรากฏให้เห็นค่อนข้างชัดเจน การจัดการนักท่องเที่ยวภายในแหล่งท่องเที่ยวกลุ่มนี้กระทำทั้งในรูปของการใช้กฎระเบียบ การใช้โปรแกรมสื่อความหมายและการควบคุมโดยอาศัยสิ่งอำนวยความสะดวก โดยที่พื้นที่ในกลุ่มนี้มักจะมีการพัฒนาสิ่งอำนวยความสะดวกในระดับปานกลาง มีสิ่งอำนวยความสะดวกพื้นฐานที่จำเป็นต่อการประกอบกิจกรรมให้กับผู้มาเยือนเพิ่มขึ้น

4) พื้นที่ธรรมชาติที่พัฒนา (Developed Natural : DN) แหล่งท่องเที่ยวในกลุ่มนี้จะมีสภาพแวดล้อมที่ยังคงเป็นธรรมชาติ หากแต่เป็นพื้นที่ธรรมชาติที่พัฒนาปรับเปลี่ยนไปแล้ว เพื่อตอบสนองต่อกิจกรรมการใช้ประโยชน์ของผู้มาเยือน การเข้าถึงกระทำได้โดยสะดวกโดยทางรถ ทางเรือ หรือทั้งสองรูปแบบ ปริมาณการใช้ประโยชน์พื้นที่กลุ่มนี้ค่อนข้างหนาแน่น โดยเฉพาะอย่างยิ่งในฤดูกาลท่องเที่ยว ปรากฏร่องรอยผลกระทบชัดเจน และมาตรการในการจัดการและการควบคุมนักท่องเที่ยวถูกนำมาใช้ทุกรูปแบบเท่าที่มีความเป็นไปได้

5) พื้นที่ชนบท (Rural : R) เป็นแหล่งท่องเที่ยวที่ลักษณะพื้นฐานของแหล่งเป็นชุมชนในชนบทที่มีสภาพแวดล้อมเป็นธรรมชาติ การเข้าถึงมีความสะดวกสบายปานกลางถึงสูง โดยทางรถหรือทางเรือ หรือทั้งสองประเภท แหล่งท่องเที่ยวประเภทนี้มักมีการจัดการพื้นที่เพื่อรองรับการท่องเที่ยว มักมีการจัดการและควบคุมนักท่องเที่ยวสูง เพื่อมิให้กิจกรรมด้านการท่องเที่ยวขัดแย้งกับกิจกรรมของชุมชน แหล่งท่องเที่ยวกลุ่มนี้มักปรากฏร่องรอยกิจกรรมทุกประเภทที่ปรากฏในประเภทพื้นที่ธรรมชาติที่พัฒนา (DN) (ทั้งนี้ขึ้นอยู่กับสภาพพื้นที่ของแหล่งท่องเที่ยวแต่ละแห่ง) และกิจกรรมการมีส่วนร่วมในการละเล่นและการแสดงออกซึ่งวัฒนธรรมของชุมชน (Cultural Game and Play participation)

2. แบบประเมินศักยภาพแหล่งท่องเที่ยว (Evaluation of Tourism Site Potential : ENTSP (ETSP)) เป็นการประเมินศักยภาพด้านต่างๆของแหล่งท่องเที่ยวซึ่งพิจารณาตามปัจจัยดังนี้ 1) ด้านทรัพยากร 2) ด้านการจัดการสิ่งอำนวยความสะดวก บริการ และการสื่อความหมาย 3) ด้านการจัดการผลกระทบต่อสิ่งแวดล้อม และ 4) ด้านการมีส่วนร่วม ดังนั้นการประเมินศักยภาพด้านการท่องเที่ยว มีวัตถุประสงค์เพื่อให้ได้ข้อมูลเกี่ยวกับสถานภาพของแหล่งท่องเที่ยว กิจกรรมการท่องเที่ยวหลัก สิ่งอำนวยความสะดวกและบริการ ศักยภาพของพื้นที่ในการรองรับกิจกรรมการท่องเที่ยว รวมถึงสถานภาพปัจจุบันของแหล่งท่องเที่ยวว่าเป็นแหล่งท่องเที่ยวประเภทใดใน 3 ประเภทย่อยตามลักษณะของทรัพยากรและแรงจูงใจในการประกอบกิจกรรมท่องเที่ยว คือ ประเภท

ธรรมชาติทั่วไป (Nature Tourism) การท่องเที่ยวผจญภัย (Adventure Tourism) และการท่องเที่ยวเชิงนิเวศ (Ecotourism) รายละเอียดดังต่อไปนี้

1) การท่องเที่ยวทางธรรมชาติ (Nature Tourism) หมายถึง การท่องเที่ยวที่อาศัยธรรมชาติ เช่น ป่าไม้ สัตว์ป่า ลำน้ำ ห้วย หนอง คลอง บึง และภูมิทัศน์ธรรมชาติ เป็นองค์ประกอบหลักในการประกอบกิจกรรมท่องเที่ยว ที่ไม่จำเป็นต้องอาศัยอาคารหรือสิ่งปลูกสร้าง สามารถจำแนกออกเป็นประเภทหรือรูปแบบการท่องเที่ยวได้หลากหลายประเภทตามลักษณะของแรงจูงใจในการประกอบกิจกรรมท่องเที่ยวทางธรรมชาติ ได้แก่ การท่องเที่ยวเชิงผจญภัย (Adventure Tourism) การท่องเที่ยวเชิงนิเวศ (Ecotourism) การท่องเที่ยวเชิงสุขภาพ (Health Tourism) การท่องเที่ยวธรรมชาติแบบทั่วไป (General Nature Tourism) ทั้งนี้ การท่องเที่ยวทุกประเภทภายใต้การท่องเที่ยวทางธรรมชาติต้องอาศัยฐานทรัพยากรธรรมชาติเป็นองค์ประกอบสำคัญในการประกอบกิจกรรม

2) การท่องเที่ยวเชิงผจญภัย (Adventure Tourism) เป็นการท่องเที่ยวรูปแบบพิเศษที่เปิดโอกาสให้นักท่องเที่ยวกลุ่มเฉพาะได้เข้าร่วมกิจกรรมที่มีลักษณะท้าทายหรือตื่นเต้นเป็นพิเศษ หรือให้ความหวาดเสียว และทักษะเฉพาะ เช่น กิจกรรมปีนเขา การท่องเที่ยวไพรหรือเดินป่าระยะไกล ล่องแก่งตามลำน้ำที่ไหลเชี่ยว การขี่จักรยานเสือภูเขาในป่า เป็นต้น แรงจูงใจสำคัญของการท่องเที่ยวแบบนี้ คือ โอกาสที่จะได้ตื่นเต้น และผจญภัย ในธรรมชาติ

3) การท่องเที่ยวเชิงนิเวศ (Ecotourism) การท่องเที่ยวอย่างมีความรับผิดชอบในแหล่งธรรมชาติ อันมีเอกลักษณ์เฉพาะถิ่นและแหล่งวัฒนธรรมที่เกี่ยวข้องกับระบบนิเวศธรรมชาติ โดยมีกระบวนการเรียนรู้ร่วมกันของผู้เกี่ยวข้อง ภายใต้การจัดการอย่างมีส่วนร่วมของท้องถิ่น เพื่อมุ่งให้เกิดจิตสำนึกต่อการรักษาระบบนิเวศอย่างยั่งยืน (การท่องเที่ยวแห่งประเทศไทย, 2540) แรงจูงใจสำคัญของการท่องเที่ยวแบบนี้ คือ โอกาสที่จะได้ไปเยือนแหล่งธรรมชาติที่มีความโดดเด่นด้านนิเวศที่ยังคงความเป็นธรรมชาติสูง หรือหายาก ได้เรียนรู้เกี่ยวกับธรรมชาติ วิถีชีวิตและวัฒนธรรมที่เกี่ยวข้องกับธรรมชาติ และมีโอกาสในการช่วยเหลือด้านการอนุรักษ์แหล่งธรรมชาติที่ไปเยือนและอำนวยความสะดวกแก่ประชาชนท้องถิ่น

ซึ่งตัวชี้วัดและเกณฑ์การประเมินศักยภาพแหล่งท่องเที่ยวเพื่อบ่งชี้สถานภาพปัจจุบัน ได้จากการตรวจสอบเอกสารและอ้างอิงผลงานวิจัยที่เกี่ยวข้อง โดยปัจจัยที่นำมาพิจารณา ประกอบด้วย ด้านทรัพยากร ด้านการจัดการสิ่งแวดล้อม ความสะดวก บริการ และการสื่อความหมาย ด้านการ

จัดการผลกระทบสิ่งแวดล้อม และด้านการมีส่วนร่วม สรุปแยกตามประเภทแหล่งท่องเที่ยว ดังนี้ 1) แหล่งท่องเที่ยวประเภทธรรมชาติทั่วไป (NT) จำนวน 15 ตัวชี้วัด 2) แหล่งท่องเที่ยวประเภทผจญภัย จำนวน 15 ตัวชี้วัด (AT) และ 3) แหล่งท่องเที่ยวเชิงนิเวศ จำนวน 18 ตัวชี้วัด (ET) (มหาวิทยาลัยเกษตรศาสตร์, 2549)

3. การประเมินมาตรฐานคุณภาพแหล่งท่องเที่ยว (Evaluation of Tourism Site

Standard Quality: ETSSQ) เป็นเครื่องมือที่ใช้สำหรับวัดและประเมินคุณลักษณะของแหล่งท่องเที่ยวว่าสมควรได้รับการรับรองมาตรฐานหรือไม่ ถ้าสมควรได้รับ ควรได้รับอยู่ในระดับใด สำหรับการศึกษานี้ได้กำหนดกรอบสำหรับการตรวจสอบไว้ 7 มิติ คือ

- 1) มิติด้านลักษณะทางกายภาพของแหล่งท่องเที่ยวประกอบไปด้วยที่ตั้งของแหล่งท่องเที่ยว การเข้าถึงแหล่งท่องเที่ยว ความสมบูรณ์และความมีชื่อเสียงของแหล่งท่องเที่ยว
- 2) มิติด้านการรักษาคุณภาพสิ่งแวดล้อมประกอบไปด้วย การจัดการขยะ การจัดการคุณภาพน้ำ การจัดการคุณภาพอากาศ การจัดการคุณภาพเสียง ความเปราะบางด้านสิ่งแวดล้อม
- 3) มิติด้านเศรษฐกิจและสังคมประกอบไปด้วย ผลประโยชน์ต่อชุมชน ความสามารถในการพึ่งตนเอง ความคุ้มค่าของการเที่ยวชม การมีส่วนร่วมของชุมชน ความเข้มแข็งของชุมชนและวัฒนธรรม
- 4) มิติด้านศิลปวัฒนธรรมประกอบไปด้วย คุณค่าทางอัตตลักษณ์ คุณค่าทางภูมิปัญญาและองค์ความรู้ คุณค่าทางสุนทรียศาสตร์ คุณค่าทางประวัติศาสตร์ คุณค่าทางสังคม
- 5) มิติด้านประวัติศาสตร์และโบราณคดีประกอบไปด้วย คุณค่าทางสุนทรียภาพ คุณค่าทางประวัติศาสตร์และโบราณคดี คุณค่าทางวิทยาการและการศึกษา คุณค่าทางสังคม ขนาด ความสำคัญของกลุ่มสิ่งก่อสร้าง สภาพทางกายภาพในปัจจุบัน ความเสี่ยงต่อการเสื่อมสภาพ
- 6) มิติด้านคุณค่าทางการเรียนรู้และการศึกษาประกอบไปด้วย ผลประโยชน์และความคุ้มค่าในการเรียนรู้ วิธีการเผยแพร่เนื้อหาความรู้ การปรับปรุงกระบวนการในการเรียนรู้
- 7) มิติด้านการบริหารและการจัดการประกอบไปด้วย การใช้ทรัพยากรและพลังงาน การจัดสิ่งอำนวยความสะดวก การจัดการความปลอดภัย การบริหารบุคลากรและงบประมาณ การปฏิบัติตามระเบียบและกฎหมาย การให้ความรู้และสร้างจิตสำนึก (โครงการศึกษาวิจัยการจัดการมนุษย์กับสิ่งแวดล้อม, 2544)

4. การประเมินศักยภาพแหล่งท่องเที่ยวทางวัฒนธรรม

การกำหนดมาตรฐานแหล่งท่องเที่ยวทางวัฒนธรรมของกระทรวงการท่องเที่ยวและกีฬา ได้กำหนดองค์ประกอบของแหล่งท่องเที่ยวทางวัฒนธรรมไว้ 3 ด้านคือ

องค์ประกอบที่ 1 ศักยภาพในการดึงดูดใจด้านการท่องเที่ยว ซึ่งมีเกณฑ์ในการพิจารณาใน 2 ด้านคือ

1.1 คุณค่าทางศิลปวัฒนธรรม ประกอบด้วย 7 ตัวชี้วัด ได้แก่ 1) ความเป็นเอกลักษณ์ด้านวิถีชีวิต ภูมิปัญญาและองค์ความรู้ 2) ความต่อเนื่องของการสืบสานวัฒนธรรมประเพณี 3) ความงดงามทางศิลปวัฒนธรรม 4) ความสามารถในการสืบทอดภูมิปัญญาและองค์ความรู้อย่างต่อเนื่อง 5) ความเป็นมาทางประวัติศาสตร์ วัฒนธรรม ประเพณีที่สืบค้นได้ 6) ความผูกพันต่อท้องถิ่น 7) ความเข้มแข็งในการรักษาเอกลักษณ์

1.2 ศักยภาพทางกายภาพและการจัดกิจกรรมการท่องเที่ยว ประกอบไปด้วย 3 ตัวชี้วัด ได้แก่ 1) การเข้าถึงแหล่งท่องเที่ยว 2) ความปลอดภัยด้านการท่องเที่ยว 3) ความหลากหลายของกิจกรรม

องค์ประกอบที่ 2 ศักยภาพในการรองรับด้านการท่องเที่ยว ประกอบไปด้วย 2 เกณฑ์ในการพิจารณา คือ 1) ศักยภาพในการพัฒนาสิ่งอำนวยความสะดวกขั้นพื้นฐาน 2) ศักยภาพในการพัฒนาการท่องเที่ยวจากปัจจัยภายนอก

องค์ประกอบที่ 3 การบริหารจัดการ ซึ่งมีเกณฑ์ในการประเมิน 2 ด้าน คือ

3.1 การจัดการด้านอนุรักษ์แหล่งท่องเที่ยว ประกอบไปด้วย 3 ตัวชี้วัด ได้แก่ 1) การจัดการด้านการรักษาสภาพและฟื้นฟูแหล่งท่องเที่ยว 2) การจัดการด้านการใช้ประโยชน์พื้นที่ 3) การจัดการด้านการติดตามและการประเมินการเปลี่ยนแปลงอันเนื่องมาจากการท่องเที่ยว

3.2 การจัดการด้านการท่องเที่ยว ประกอบไปด้วย 5 ตัวชี้วัด ได้แก่ 1) การจัดการด้านบริการและสาธารณูปโภคแก่นักท่องเที่ยว 2) การจัดการด้านกิจกรรมการท่องเที่ยว 3) การจัดการด้านการให้ความรู้และสร้างจิตสำนึก 4) ชุมชนท้องถิ่นมีส่วนร่วมในการบริหารจัดการการท่องเที่ยว 5) ชุมชนมีรายได้จากการท่องเที่ยว

4. แนวคิดการพัฒนาโครงข่ายการท่องเที่ยว

การพัฒนาการท่องเที่ยวแบบระบบเส้นทางวงรอบ (looping system) เป็นแนวคิดเริ่มต้นมาจากการพัฒนาการท่องเที่ยวในลักษณะ “เส้นทาง (route)” ซึ่งเป็นระบบการพัฒนาการท่องเที่ยวโดยไม่คำนึงถึงเฉพาะจุดหรือแหล่งท่องเที่ยวแห่งใดแห่งหนึ่ง แต่มุ่งพัฒนาแหล่งท่องเที่ยวเป็นกลุ่ม (cluster) โดยเน้นแหล่งท่องเที่ยวที่อยู่ในเส้นทางเดียวกัน อาจด้วยเหตุผลหลายประการ เช่น จุดขาย

ของแหล่งท่องเที่ยวแห่งใดแห่งหนึ่งมีจุดเด่นหรือระยะประกอบกิจกรรมไม่นานเพียงพอต่อความต้องการของนักท่องเที่ยว จึงจำเป็นต้องเพิ่มจุดขายหลายๆแห่งในเส้นทางท่องเที่ยวเดียวกัน ทำให้นักท่องเที่ยวรู้สึกคุ้มค่าต่อการเดินทางนั้นๆ และทำให้ไม่น่าเบื่อหน่ายต่อการเดินทางระยะนานๆ เพียงเพื่อไปยังจุดหมายปลายทางแห่งเดียว นอกจากนั้น การพัฒนาในภาพรวมของการเป็นเส้นทางท่องเที่ยว ซึ่งมีจุดแวะเยี่ยมชมหลายแห่ง ยังหมายถึงการกระจายรายได้สู่ชุมชนต่างๆในเส้นทางท่องเที่ยวเพิ่มขึ้น

เส้นทางท่องเที่ยวที่กำหนดขึ้นอาจเชื่อมโยงได้ทั้งในมิติความสนใจของนักท่องเที่ยวหรือเค้าโครงเรื่อง (theme) ที่เป็นจุดขายหลัก เช่น เส้นทางท่องเที่ยวศิลปวัฒนธรรม เส้นทางท่องเที่ยวธรรมชาติ และเส้นทางท่องเที่ยววัฒนธรรมและการเกษตรชนเผ่า เป็นต้น หรือเชื่อมโยงด้วยมิติของเวลาที่ใช้ในการเดินทางท่องเที่ยว โดยการกำหนดโปรแกรมการท่องเที่ยวตามระยะเวลาที่นักท่องเที่ยวสนใจ เช่น ในเส้นทางท่องเที่ยวหนึ่ง ๆ อาจมีการเดินทางท่องเที่ยวประเภท 1 วัน หรือ 2 วัน 1 คืน หรือ 3 วัน 2 คืน ก็อาจเป็นไปได้ ขึ้นกับจำนวนจุดท่องเที่ยว ระยะเวลาในการประกอบกิจกรรมท่องเที่ยว และความใกล้ชิดไกลของแหล่งท่องเที่ยวที่บรรจุไว้ในโปรแกรม

อย่างไรก็ดี แนวคิดของการพัฒนาเส้นทางท่องเที่ยวแบบนี้ มาจากแนวคิดทางการตลาด เพื่อสร้างแรงจูงใจให้นักท่องเที่ยวสนใจเดินทางท่องเที่ยวในเส้นทางที่กำหนดไว้ ด้วยแนวคิดดังกล่าว จึงทำให้การพัฒนาการท่องเที่ยวไม่สามารถจำกัดเฉพาะภายในตัวแหล่งท่องเที่ยวเท่านั้น แต่จำเป็นต้องให้ความสนใจในการจัดการ/พัฒนาการท่องเที่ยวที่ครอบคลุมไปถึงการบริการต่าง ๆ ที่จัดให้มีขึ้นเพื่ออำนวยความสะดวกแก่นักท่องเที่ยว ให้ความเพลิดเพลิน ความสุข และความปลอดภัย ระหว่างการเดินทางด้วย เช่น การจัดการเส้นทางท่องเที่ยวที่สะดวกปลอดภัย สวยงาม ด้วยการรักษาและจัดแต่งภูมิทัศน์ การพัฒนาป้ายให้ข้อมูล จุดพักรถ ห้องสุขา กำหนดเส้นทางชมธรรมชาติ จุดชมวิว/ถ้ำรูป เป็นต้น ดังนั้น อาจสรุปได้ว่า การพัฒนาการท่องเที่ยวในลักษณะเป็นเส้นทางท่องเที่ยวแบบนี้ จึงให้ความสำคัญต่อความต้องการของนักท่องเที่ยว สิ่งอำนวยความสะดวกและบริการ ตลอดจนสภาพแวดล้อมของเส้นทางตั้งแต่เริ่มต้นออกเดินทางไปจนกระทั่งสิ้นสุดการเดินทาง

อย่างไรก็ดี การพัฒนาการท่องเที่ยวแบบเป็นเส้นทางประเภทไป-กลับในเส้นทางเดียวกัน อาจทำให้นักท่องเที่ยวเกิดความเบื่อหน่ายในการเดินทางซ้ำในเส้นทางเดิม ดังนั้น แนวคิดของการพัฒนาเป็นวงรอบ หรือ looping ของเส้นทางท่องเที่ยวจึงใช้เป็นกลไกสำคัญในการสร้าง

แรงจูงใจต่อโปรแกรมท่องเที่ยว ในการเดินทางเป็นวงรอบไม่ซ้ำเส้นทางเดิม โดยอาจเชื่อมต่อการเดินทางด้วยกิจกรรมที่หลากหลาย เช่น การนั่งรถยนต์ เชื่อมต่อด้วยการเดิน จักรยาน หรือล่องแพ นั่งช้าง เป็นต้น ตามความเหมาะสมของทรัพยากรท่องเที่ยวและสภาพแวดล้อม การพัฒนาเส้นทางท่องเที่ยวแบบวงรอบยังช่วยให้สามารถออกแบบโปรแกรมท่องเที่ยวที่มีระยะเวลาในแหล่งท่องเที่ยวได้นานขึ้น และกระจายประโยชน์จากการท่องเที่ยวไปยังหมู่บ้านหรือตำบลต่าง ๆ ได้มากขึ้นกว่าการเดินทางไป-กลับในเส้นทางเดียวกัน

ดังนั้น อาจสรุปได้ว่า การพัฒนาการท่องเที่ยวแบบวงรอบเป็นแนวคิดในการสร้างแรงจูงใจหรือจูงใจทางการท่องเที่ยวในรูปแบบที่สนองความต้องการของนักท่องเที่ยว ตามกิจกรรมหรือความชอบที่นักท่องเที่ยวสนใจ ตามระยะเวลาที่นักท่องเที่ยวมี โดยเชื่อมโยงมิติทางด้านภูมิศาสตร์หรือเส้นทางท่องเที่ยวเข้ากับมิติด้านเค้าโครงเรื่องหรือจูงใจทางการท่องเที่ยว และเชื่อมโยงกับเวลาที่ใช้ในการเดินทางท่องเที่ยว โดยพยายามให้การเดินทางท่องเที่ยวแต่ละครั้งไม่ซ้ำเส้นทางเดียวกัน การพัฒนาการท่องเที่ยวแบบเส้นทางวงรอบนี้ ยังต้องมีการพัฒนาและจัดการสภาพแวดล้อม สิ่งอำนวยความสะดวกและบริการตลอดเส้นทาง ไม่คำนึงถึงเฉพาะภายในแหล่งท่องเที่ยวเท่านั้น แต่มุ่งพัฒนาให้เป็นระบบตั้งแต่จุดเริ่มต้นไปจนกระทั่งจุดสิ้นสุดการเดินทางนั่นเอง (มหาวิทยาลัยเกษตรศาสตร์, 2549)

5. พื้นที่ศึกษา

4.1 อำเภอหลังสวน

ลุ่มน้ำหลังสวนเป็นแหล่งที่มนุษย์เข้ามาอาศัยตั้งถิ่นฐานมาตั้งแต่สมัยก่อนประวัติศาสตร์ โดยเฉพาะที่อำเภอพะโต๊ะ ได้พบหลักฐานทางโบราณคดีที่สำคัญคือ เครื่องมือหินขัดประเภทขวาน แต่เนื่องจากแม่น้ำหลังสวนเป็นแม่น้ำสายสั้น ๆ และมีที่ราบลุ่มน้อย ชุมชนในบริเวณดังกล่าวจึงไม่อาจจะพัฒนาเป็นชุมชนเกษตรกรรมขนาดใหญ่เหมือนเมืองชุมพร ไซยา นครศรีธรรมราช และพัทลุงได้ บทบาทของเมืองหลังสวนในระยะเริ่มแรกจึงเป็นเพียงชุมชนท่าเรือข้ามคาบมหาสมุทร และหมู่บ้านเกษตรกรรมขนาดเล็ก ดังนั้นจึงต้องตกอยู่ภายใต้การปกครองดูแลของศูนย์อำนาจการปกครองท้องถิ่นที่มีอำนาจมากกว่าคือ เมืองชุมพร ตลอดมา หลังสวนเป็นหัวเมืองเก่าแก่เมืองหนึ่งในแหลมมลายู เคยได้รับการยกฐานะเป็นหัวเมืองจัตวาขึ้นต่อกรุงเทพมหานครโดยตรงในสมัยต้นรัชกาลที่ 5 ครั้นเมื่อจัดตั้งมณฑลชุมพรในปี พ.ศ. 2439 หลังสวนจึงเป็นจังหวัดหนึ่งของมณฑลชุมพร และภายหลังได้ยุบจังหวัดหลังสวนลงเป็นอำเภอหลังสวนขึ้นกับจังหวัดชุมพร ตั้งแต่วันที่ 1 เมษายน พ.ศ. 2475 ตราบเท่าทุกวันนี้

เนื่องจากหลังสวนเป็นเมืองเก่าแก่เมืองหนึ่งมาตั้งแต่สมัยโบราณ ชื่อที่เรียกจึงยากที่จะหาหลักฐานได้ว่ามีที่มาอย่างไร แต่เนื่องจากหลังสวนเป็นเมืองที่มีผลไม้มากจนกลายเป็นสินค้าสำคัญของเมืองนี้ ดังนั้น กระทรวงคมนาคมจึงได้สันนิษฐานในปี พ.ศ. 2459 ว่า คำว่า “หลังสวน” น่าจะเพี้ยนมากจากคำว่า “รังสวน” หรือ “คลังสวน” ซึ่งหมายถึงแหล่งหรือที่รวมของผลไม้ทุกชนิดนั่นเอง

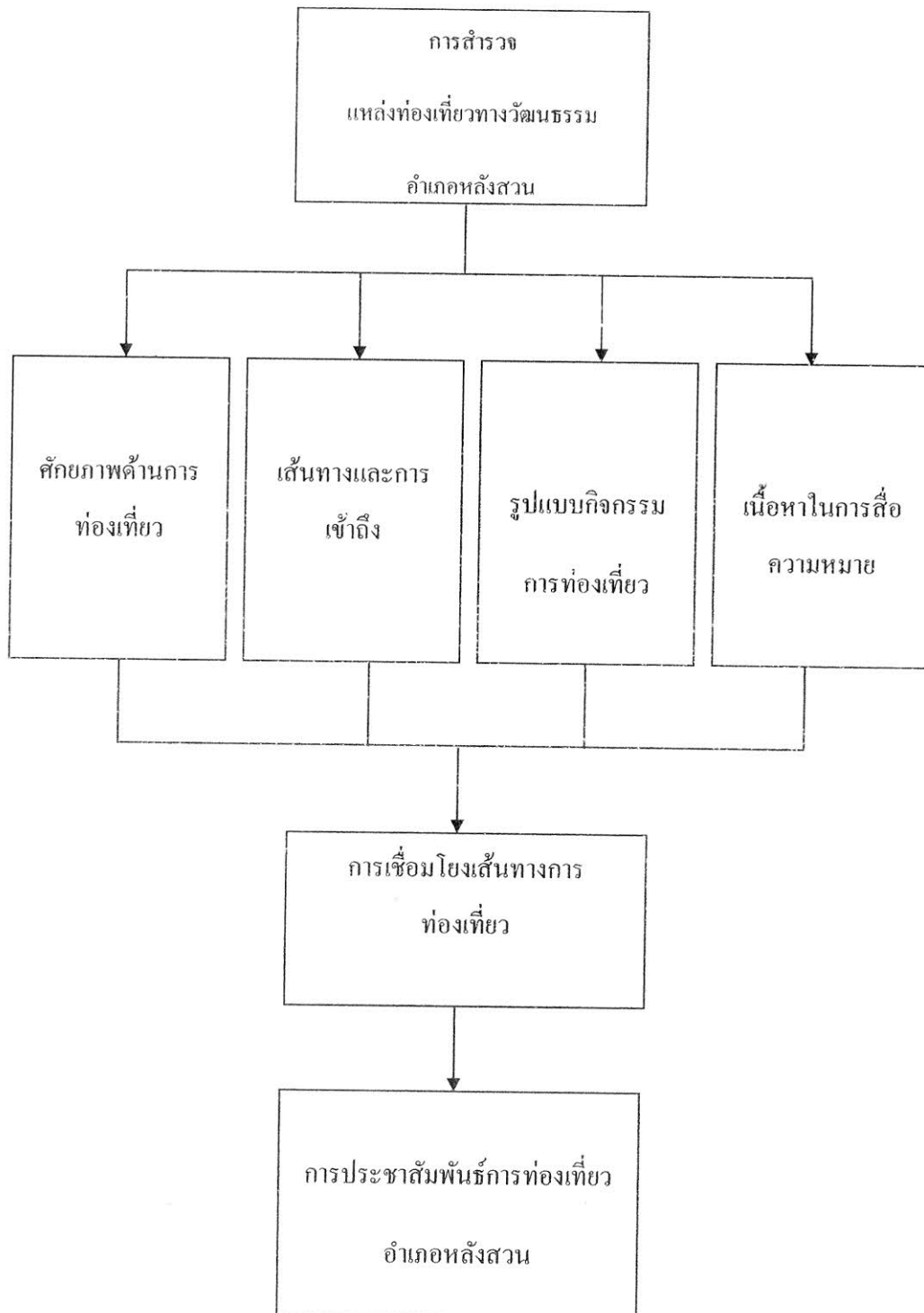
เมื่อครั้งที่พระยาอุปกิตศิลปสารเดินทางไปตรวจราชการที่เมืองหลังสวน ก็ได้สันนิษฐานเกี่ยวกับที่มาของคำว่า “หลังสวน” ไว้ดังนี้ “...คำว่าหลังสวน จะผิดหรือถูกขอฝากไว้ในที่นี้ด้วยคือริมฝั่งทั้งสองของแม่น้ำ ไม่เห็นมีบ้านเรือนอย่างแม่น้ำเรา มีแต่สวนคร่อมทั้งสองฟาก มีแต่ทางขึ้นลงจากแม่น้ำเท่านั้น ถามผู้แจวเรือว่า แลวันนี้ไม่มีบ้านคอกหรือ เขาตอบว่า มี แต่อยู่หลังสวนขึ้นไป ภายหลังข้าพเจ้าไปเที่ยวตามบ้านเหล่านั้น ก็ได้เห็นจริงตามที่เขาพูด จึงสันนิษฐานว่า เมืองหลังสวนคงมาจากคำที่บ้านเมืองอยู่ข้างหลังสวนลึกเข้าไป”

4.2 แหล่งท่องเที่ยวในอำเภอหลังสวน

แหล่งท่องเที่ยวที่น่าสนใจของอำเภอหลังสวนประกอบไปด้วย สวนสมเด็จพระศรีนครินทร์ฯ ชุมพร ตั้งอยู่หมู่ที่ 7 ตำบลท่ามะปลา ห่างจากตัวเมืองชุมพร ประมาณ 65 กิโลเมตร เลี้ยวขวาเข้าไปอีกประมาณ 3 กิโลเมตร ตรงข้ามกับทางเข้าอำเภอหลังสวน เป็นสถานที่พักผ่อนหย่อนใจของนักท่องเที่ยว มีเนื้อที่ทั้งสิ้น 75 ไร่ เป็นสวนกุหลาบซึ่งลักษณะส่วนใหญ่เป็นธรรมชาติ บนเขามีศาลาพักผ่อนเป็นระยะ และมีรอยพระพุทธรูปยืนบนเขาด้วย ถ้ำเขาเงิน ตั้งอยู่บริเวณเดียวกับสวนสมเด็จพระศรีนครินทร์ฯ ชุมพร ภายในถ้ำเป็นห้องโถงขนาดใหญ่ ลักษณะคล้ายกระโจมที่มีปล่องทะลุถึงด้านบน บริเวณหน้าถ้ำมีเจดีย์วัดถ้ำเขาเงิน ซึ่งเดิมมีแต่ฐานพระเจดีย์อยู่บนโขดหินหน้าถ้ำ เมื่อครั้งพระบาทสมเด็จพระจุลจอมเกล้าเจ้าอยู่หัว เสด็จพระราชดำเนินทางชลมารคถึงถ้ำเขาเงิน (ชื่อเดิม) เมื่อวันที่ 10 สิงหาคม พ.ศ. 2432 ทรงมีพระบรมราชโองการโปรดเกล้าฯ ให้พระยาจรรยาสาธิตราชโกศล ผู้ว่าราชการเมืองหลังสวนในสมัยนั้น ปฏิสังขรณ์พระเจดีย์ขึ้นไว้ และให้เปลี่ยนนามถ้ำใหม่ เรียกว่า “วัดถ้ำเขาเงิน” และโปรดเกล้าฯ ให้สลักพระปรมาภิไธยย่อ “จปร.” ไว้ด้วย เกาะพิทักษ์ ตั้งอยู่ที่ตำบลบางน้ำจืด เป็นเกาะขนาดเล็ก ห่างจากฝั่ง ประมาณ 1 กิโลเมตร เป็นเกาะที่มีโขดหินสวยงามและมีหมู่บ้านชาวประมงกระจายอยู่รอบเกาะทางทิศตะวันออกของเกาะ มีหาดทรายขนาดเล็กๆ นักท่องเที่ยวสามารถเดินทางโดยเรือประมงจากบริเวณปากน้ำตะโก เมื่อยามน้ำลดสามารถเดินจากฝั่งถึงตัวเกาะได้ ถ้ำเขาเกียบ อยู่ในเขตตำบลบ้านควน ห่างจากตัวเมืองชุมพรตามทางหลวงหมายเลข 4 (ชุมพร-หลังสวน) ประมาณ 85 กิโลเมตร แล้วเลี้ยวขวาเข้าไปอีกประมาณ 6 กิโลเมตร มีสำนักสงฆ์ถ้ำเขาเกียบอยู่บริเวณเชิงเขา ทางขึ้นถ้ำเป็นบันไดประมาณ 370 ขั้น ภายในถ้ำมีพระพุทธรูปประดิษฐานอยู่ ซึ่งกล่าวว่าเป็นพระพุทธรูปที่ผุดขึ้นมา นอกจากนี้ภายใน

ถ้ายังมีหินงอกหินย้อยสวยงามมาก หาดคอเขา ตั้งอยู่ที่ตำบลนาพญา เป็นหาดทรายที่มีความสวยงามและสะอาด เหมาะสำหรับนักท่องเที่ยวที่ชื่นชอบธรรมชาติและท้องทะเล ถัดจากชายหาดขึ้นมาจะเป็นเนินเขาที่เขียวครึ้มไปด้วยต้นไม้ขนาดใหญ่มาก เป็นที่ตั้งของสำนักสงฆ์เทพนิมิตร (วัดคอเขา) ทำอาณานิคมบริเวณนอกจากจะสมบูรณ์ไปด้วยสภาพธรรมชาติแล้ว ยังมีพระพุทธรูปปางประทานพรองค์ใหญ่และพระรูปเจ้าแม่กวนอิมขนาดใหญ่ที่สุดในภาคใต้อีกด้วย หาดคอเขาอยู่ห่างจากอำเภอหลังสวน ประมาณ 15 กิโลเมตร ไปทางทิศใต้ สามารถเดินทางโดยรถยนต์ได้อย่างสะดวก บนถนนลาดยางประมาณ 5 กิโลเมตร ต่อด้วยถนนลูกรังอีกประมาณ 10 กิโลเมตร ปากน้ำหลังสวน ตั้งอยู่ที่ตำบลปากน้ำ ห่างจากที่ว่าการอำเภอหลังสวนประมาณ 7 กิโลเมตร เป็นชุมชนของชาวประมง ซึ่งนอกจากจะมีท่าเทียบเรือและสะพานปลาแล้ว ชายหาดบริเวณปากน้ำหลังเรือจักรีนฤเบศร์จำลองและปากน้ำหลังสวน ตั้งอยู่หมู่ที่ 3 ตำบลปากน้ำหลังสวน ก่อสร้างตั้งแต่ปี พ.ศ. 2540 มีจุดประสงค์ในการสร้าง คือ สถานเดินเรือให้เป็นที่ประทับรูปปั้นจำลองของเสด็จในกรมหลวงชุมพรเขตอุดมศักดิ์ ชั้นล่างเป็นที่ประชุม ตัวเรือมีขนาดกว้าง 39 ม. ยาว 79 ม. สูง 18 ม. มีขนาด 1 ใน 3 ของเรือจักรีนฤเบศร์ เป็นที่สักการะบูชาของประชาชนทั่วไป บริเวณปากน้ำเป็นสะพานปลาและท่าเทียบเรือประมง น้ำตกห้วยเหมือง น้ำตกผางาม น้ำตกสามแหวน น้ำตกทั้งสามแห่งนี้ตั้งอยู่ที่บ้านห้วยเหมือง ตำบลนาขา อยู่ห่างจากตัวเมืองตามเส้นทางสายชุมพร-หลังสวน ประมาณ 65 กิโลเมตร เลี้ยวขวาก่อนถึงอำเภอหลังสวนประมาณ 10 กิโลเมตร บริเวณบ้านในเหมืองไปตามถนนลูกรังอีกประมาณ 20 กิโลเมตร เป็นน้ำตกขนาดกลางที่มีความสวยงามมาก การเดินทางควรใช้รถยนต์ขับเคลื่อน 4 ล้อ ถ้ำเขาเงิน ตั้งอยู่ที่เขาเงิน หมู่ที่ 7 ตำบลท่ามะปลา อำเภอหลังสวน บนเขาเงินมีถ้ำอยู่ 3 ถ้ำ ถ้ำกลางอยู่ต่ำกว่าอีก 2 ถ้ำ ปากถ้ำหันหน้าไปทางทิศใต้ เมื่อ พ.ศ. 2432 พระบาทสมเด็จพระจุลจอมเกล้าเจ้าอยู่หัวได้เสด็จพระราชดำเนินมาที่ถ้ำเขาเงินและทรงจารึกพระปรมาภิไธยย่อ จ.ปร. และปีที่เสด็จ (ร.ศ.108) ไว้ที่ผนังถ้ำกลางด้านขวามือ นอกจากนี้ที่ชะง่อนหินหน้าถ้ำริมแม่น้ำ หลังสวนมีเจดีย์ซึ่งพระบาทสมเด็จพระจุลจอมเกล้าเจ้าอยู่หัว ทรงพระกรุณาโปรดเกล้าฯ ให้บูรณะปฏิสังขรณ์เจดีย์องค์เก่าที่ทรุดโทรม เมื่อบูรณะฯ แล้วเสร็จทรงพระกรุณาโปรดเกล้าฯ ให้จารึกข้อความ กล่าวถึงการเสด็จพระราชดำเนินทางชลมารค มาที่ถ้ำเขาเงินด้วย น้ำตกหินช้างสี ตั้งอยู่หมู่ที่ 6 ตำบลวังตะกอก เป็นต้นกำเนิดของแม่น้ำหลังสวน ความสูงของผาน้ำตกประมาณ 50 ม. ด้านบนสุดจะเป็นแอ่งน้ำใหญ่ ซึ่งทำให้มีน้ำไหลตกลงมาตลอดทั้งปี อุทยานหอยล้านปี ตั้งอยู่หมู่ที่ 4 ต.บางน้ำจืด อำเภอหลังสวน จังหวัดชุมพร มีความยาวของหาดประมาณ 1 กม. ซึ่งอุทยานหอยแห่งนี้ เกิดจากการรวมตัวกันของหอยกลายเป็นแผ่นหินที่แข็งเป็นซากฟอสซิล จึงทำให้เกิดเป็นอุทยานหอยกระจุกกระจายบริเวณแห่งนี้

กรอบแนวคิดในการวิจัย



บทที่ 3 วิธีการวิจัย

ประชากร

คือแหล่งท่องเที่ยวในอำเภอหลังสวนจังหวัดชุมพร

กลุ่มตัวอย่าง

คือแหล่งท่องเที่ยวในอำเภอหลังสวน จังหวัดชุมพร ที่มีศักยภาพด้านการท่องเที่ยวเชิงวัฒนธรรม

เครื่องมือในการวิจัย

ซึ่งเครื่องมือในการวิจัยครั้งนี้คือ

แบบประเมินมาตรฐานคุณภาพแหล่งท่องเที่ยวทางวัฒนธรรม เป็นเครื่องมือประเมินศักยภาพของแหล่งท่องเที่ยวเชิงวัฒนธรรม ของกระทรวงการท่องเที่ยวและกีฬา ซึ่งมีการประเมินใน 3 องค์ประกอบ คือ 1) ศักยภาพในการดึงดูดใจด้านการท่องเที่ยว ได้แก่ คุณค่าทางศิลปวัฒนธรรมและศักยภาพทางกายภาพและการจัดกิจกรรมการท่องเที่ยว 2) ศักยภาพในการรองรับด้านการท่องเที่ยว ได้แก่ การพัฒนาสิ่งอำนวยความสะดวกขั้นพื้นฐานและศักยภาพในการพัฒนาการท่องเที่ยวจากปัจจัยภายนอก 3) การบริหารจัดการ ได้แก่ การจัดการด้านการอนุรักษ์แหล่งท่องเที่ยวและการจัดการด้านการท่องเที่ยว

วิธีการเก็บรวบรวมข้อมูล

โครงการวิจัยเพื่อพัฒนาเส้นทางท่องเที่ยวทางวัฒนธรรมอำเภอหลังสวนจังหวัดชุมพร ใช้วิธีการเก็บรวบรวมข้อมูลโดยการสำรวจแหล่งท่องเที่ยวทางวัฒนธรรมต่างๆในอำเภอหลังสวนโดยใช้แบบสำรวจคือแบบประเมินมาตรฐานคุณภาพแหล่งท่องเที่ยวทางวัฒนธรรมของกระทรวงการท่องเที่ยวและกีฬา โดยผู้วิจัยจะนำข้อมูลจากการสำรวจมาประยุกต์ใช้ในการพัฒนาเป็นเส้นทางท่องเที่ยวเชิงวัฒนธรรมอำเภอหลังสวนจังหวัดชุมพร เพื่อการส่งเสริมกิจกรรมการท่องเที่ยวภายในพื้นที่ต่อไป

การวิเคราะห์ข้อมูล

การวิเคราะห์มาตรฐานแหล่งท่องเที่ยวทางวัฒนธรรม การประเมินมาตรฐานแหล่งท่องเที่ยวทางวัฒนธรรมสามารถแบ่งได้เป็น 3 องค์ประกอบ โดยการให้คะแนนแต่ละองค์ประกอบ

จะมีค่าคะแนนรวมแตกต่างกันไป ตามความสำคัญของสัถยภาพด้านการท่องเที่ยวทั้ง 3 ด้าน คือ ด้านการดึงดูดใจที่ด้านการท่องเที่ยว ด้านการรองรับการท่องเที่ยวและการบริหารจัดการดังนี้คือ

องค์ประกอบ	คะแนนเต็ม
1. สัถยภาพในการดึงดูดใจด้านการท่องเที่ยว	50
2. สัถยภาพในการรองรับด้านการท่องเที่ยว	10
3. การบริหารจัดการ	40
รวม	100

โดยการให้ค่าคะแนนแต่ละตัวชี้วัดตั้งแต่ 1 จนถึง 5 จากนั้นจึงมาเทียบค่าคะแนนเฉลี่ยของแต่ละองค์ประกอบ ซึ่งจะนำมาจัดทำมาตรฐานของแหล่งท่องเที่ยวได้ดังนี้คือ

ร้อยละ	ระดับมาตรฐานคุณภาพ	สัญลักษณ์
81 ขึ้นไป	ดีเยี่ยม	☆☆☆☆☆
71-80	ดีมาก	☆☆☆☆
61-70	ดี	☆☆☆
51-60	ปานกลาง	☆☆
50 หรือน้อยกว่า	ต่ำ	☆

บทที่ 4 ผลการวิจัย

โครงการพัฒนาเส้นทางท่องเที่ยวเชิงวัฒนธรรมอำเภอหลังสวนจังหวัดชุมพร สามารถนำเสนอผลการวิจัยได้ดังนี้คือ

1. ศักยภาพและความพร้อมด้านการท่องเที่ยวทางวัฒนธรรมอำเภอหลังสวน

ซึ่งจากการสำรวจแหล่งท่องเที่ยวทางวัฒนธรรม 10 แห่ง ในพื้นที่อำเภอหลังสวน จังหวัดชุมพร มีรายละเอียดดังนี้ คือ

1.1 ถ้าเขาเงิน

ถ้าเขาเงินมีลักษณะเป็นภูเขาหินปูนลูกโดด ตั้งอยู่ริมแม่น้ำหลังสวนปากถ้ำหันหน้าไปทางทิศใต้ เดิมชาวบ้านเรียกว่า ถ้ำเขาเห็น เขาเอน และเขาเอน ถ้ำแห่งนี้เป็นสถานที่ประดิษฐานพระบาทสมเด็จพระจุลจอมเกล้าเจ้าอยู่หัว ถึง 2 คราว คือ คราวที่ 1 เมื่อวันที่ 10 สิงหาคม พ.ศ. 2432 ในคราวนั้นโปรดเกล้าให้จารึกพระปรมาภิไธยย่อ จ.ป.ร. และเลข 108 ไว้บนผนังถ้ำ และพระราชทานชื่อถ้ำใหม่ว่าถ้ำเขาเงิน นอกจากนี้ได้พระราชทานพระราชทรัพย์ 5 ชั่ง 36 บาท 26 อัฐ ให้พระยาจตุรบูรพาภิกขุและกรมการเมืองหลังสวนดำเนินการสร้างพระเจดีย์ซึ่งกำลังค้างอยู่ที่หน้าถ้ำ โดยต่อมาได้ดำเนินการแล้วเสร็จเมื่อวันที่ 2 กุมภาพันธ์ พ.ศ. 2435 คราวที่ 2 เมื่อวันที่ 9 กรกฎาคม พ.ศ. 2441 โปรดเกล้าให้จารึกตัวเลข 117 ไว้บนผนังถ้ำต่อจากบริเวณที่จารึกพระปรมาภิไธยย่อ จ.ป.ร. และเลข 108 ซึ่งเคยจารึกไว้เมื่อคราวก่อน

จุดท่องเที่ยวของแหล่งท่องเที่ยว

1. จารึกพระปรมาภิไธยย่อ จ.ป.ร.
2. พระพุทธรูปศิลปะสมัยรัตนโกสินทร์ ประดิษฐานภายในถ้ำจำนวน 5 องค์
3. เจดีย์ด้านหน้าถ้ำเป็นเจดีย์ทรงกลมตั้งอยู่บนฐานสี่เหลี่ยมก่ออิฐถือปูน

กิจกรรมการท่องเที่ยว

- พักผ่อนหย่อนใจท่ามกลางธรรมชาติ
- สักการะพระพุทธรูปภายในถ้ำ
- เที่ยวชมถ้ำ
- ชมจารึกพระปรมาภิไธยย่อ จ.ป.ร.

การเดินทางและสิ่งอำนวยความสะดวก

ตั้งอยู่หมู่ที่ 7 ตำบลท่ามะปลา ห่างจากตัวเมืองชุมพร ประมาณ 65 กิโลเมตร เลี้ยวขวาเข้าไปอีกประมาณ 3 กิโลเมตร ตรงข้ามกับทางเข้าอำเภอหลังสวน จะตั้งอยู่หลังสวนสมเด็จพระ

ศรีนครินทร์ การเดินทางด้วยรถยนต์ส่วนตัวมีความสะดวก มีป้ายบอกทางมายังแหล่งท่องเที่ยวเป็นระยะ ภายในถ้ำเขาเงินมีการจัดการค่อนข้างดี และมีความสะอาด มีสถานที่จอดรถค่อนข้างกว้างขวาง เพียงพอต่อการรองรับนักท่องเที่ยว

ตารางแสดงศักยภาพด้านการท่องเที่ยวถ้ำเขาเงิน

ศักยภาพ	คะแนน
1.ศักยภาพในการดึงดูดใจ	37
2.ศักยภาพในการรองรับด้านการท่องเที่ยว	10
3.ด้านการบริหารจัดการ	25
คะแนนรวม	72

1.2 สวนสมเด็จพระศรีนครินทร์ฯ จังหวัดชุมพร

สวนสมเด็จพระศรีนครินทร์ชุมพรเป็นสถานที่พักผ่อนหย่อนใจ ลักษณะเป็นภูเขาอยู่ริมแม่น้ำหลังสวนเป็นสวนไม้ดอกไม้ประดับและประดิษฐานอนุสาวรีย์สมเด็จพระศรีนครินทร์ ทราบพระราชินี มีเนื้อที่ทั้งหมด 75 ไร่ ในปี 2523 สมเด็จพระศรีนครินทราบรมราชชนนี ทรงเจริญพระชนมพรรษาครบ 80 พรรษา พลเอกเปรม ติณสูลานนท์ เป็นนายกรัฐมนตรีได้มีมติ 7 ตุลาคม 2523 อนุมัติให้กระทรวงศึกษาธิการร่วมกับภาครัฐและเอกชนทั่วประเทศ 12 เขตการศึกษา เพื่อเป็นอนุสรณ์สถานเฉลิมพระเกียรติในวโรกาสที่มีพระชนมายุ 80 พรรษา ในวันที่ 21 ตุลาคม 2523 การดำเนินการก่อสร้างสวนสมเด็จพระศรีนครินทร์เริ่มตั้งแต่ ปี 2523 และเปิดให้ประชาชนได้เข้าใช้ประโยชน์ ทำกิจกรรมและพักผ่อนหย่อนใจมาตั้งแต่ปี 2537 ในปี 2552 จนถึงปัจจุบัน จังหวัดชุมพร ได้ปรับปรุงภูมิทัศน์ให้ร่มรื่นสวยงามเป็นศรีสง่าตามกระแสรับสั่งที่ว่า "สวนสมเด็จพระศรีนครินทร์ต้องจัดให้ร่มรื่น ร่มเย็นและสวยงาม รักษาธรรมชาติ โดยไม่ต้องใหญ่โตมากนัก ให้ประชาชนเข้าไปใช้โดยไม่ต้องเสียค่าใช้จ่าย"

จุดท่องเที่ยวของแหล่งท่องเที่ยว

1. อนุสาวรีย์สมเด็จพระศรีนครินทร์ทราบรมราชินี
2. รอยพระพุทธรบาท
3. พระสังกัจจายน์
4. ศาลพ่อตาเสือ
5. ถ้ำไม้ขาว
6. ถ้ำรอยควาย

กิจกรรมการท่องเที่ยว

- พักผ่อนหย่อนใจท่ามกลางธรรมชาติ
- สักการะอนุสาวรีย์สมเด็จพระศรีนครินทร์
- สักการะรอยพระพุทธรบาท
- เดินศึกษาธรรมชาติรอบภูเขาหินปูน
- เที่ยวชมถ้ำ

การเดินทางและสิ่งอำนวยความสะดวก

ตั้งอยู่หมู่ที่ 7 ตำบลท่ามะปลา ห่างจากตัวเมืองชุมพร ประมาณ 65 กิโลเมตร เลี้ยวขวาเข้าไปอีกประมาณ 3 กิโลเมตร ตรงข้ามกับทางเข้าอำเภอหลังสวน การเดินทางด้วยรถยนต์ส่วนตัวมีความสะดวก มีป้ายบอกทางมายังแหล่งท่องเที่ยวเป็นระยะ ภายในสวนมีการจัดการค่อนข้างดี และมีความสะอาด มีสถานที่จอดรถค่อนข้างกว้าง เพียงพอต่อการรองรับนักท่องเที่ยวในปริมาณมาก นอกจากนี้ยังมีป้ายแสดงแผนที่ท่องเที่ยวตามจุดต่าง ๆ นักท่องเที่ยวสามารถเดินชมความสวยงามได้โดยรอบ มีป้ายสื่อความหมายแสดงข้อมูลต่าง ๆ อย่างละเอียด และยังมีศาลานั่งพักผ่อนบริเวณหน้าอนุสาวรีย์ มีห้องน้ำไว้คอยบริการอีกด้วย

ตารางแสดงศักยภาพด้านการท่องเที่ยวสวนสมเด็จพระศรีนครินทร์ฯ จังหวัดชุมพร

ศักยภาพ	คะแนน
1. ศักยภาพในการดึงดูดใจ	27
2. ศักยภาพในการรองรับด้านการท่องเที่ยว	9
3. ด้านการบริหารจัดการ	20
คะแนนรวม	56

1.3 วัดราชบูรณะ

วัดราชบูรณะ เดิมชื่อว่า วัดเขาห่อ ตามสภาพของวัดที่มีภูเขา 3 ลูก ล้อมรอบ ได้ทำการก่อสร้างวัดเมื่อ ประมาณ พ.ศ. 2296 ต่อมาในรัชสมัยพระบาทสมเด็จพระนั่งเกล้าเจ้าอยู่หัว รัชกาลที่ 3 แห่งรัตนโกสินทร์ ได้ทรงโปรดเกล้า พระราชทานวิสุงคามสีมา เมื่อประมาณ พ.ศ. 2365 พร้อมทั้งพระราชทานพระประธานสำหรับประดิษฐานในโรงอุโบสถ พระพุทธริ่งห์และทรงพระราชทานนามใหม่ว่า วัดราชบูรณะ โดยมีหลวงพ่อดองคำ ดำรงตำแหน่งเจ้าอาวาส ท่านได้ดำเนินการบูรณะพัฒนาวัดเจริญมั่งคั่งตามลำดับ

จุดท่องเที่ยวของแหล่งท่องเที่ยว

1. พระพุทธริ่งห์ในโรงอุโบสถ
2. เจดีย์คู่เก่าแก่
3. อาคารเปรียญธรรม
4. ทางเดินศึกษาธรรมชาติ

กิจกรรมการท่องเที่ยว

- สักการะพระพุทธริ่งห์
- พักผ่อนหย่อนใจ
- เดินชมธรรมชาติในเส้นทางศึกษาธรรมชาติ

การเดินทางและสิ่งอำนวยความสะดวก

จากตัวเมืองชุมพรเลี้ยวขวาเข้าไปทางตรงข้ามกับทางเข้าอำเภอหลังสวนประมาณ 2 กิโลเมตร แล้วเลี้ยวซ้ายไปทางท่าสะพานประมาณ 1 กิโลเมตร สิ่งอำนวยความสะดวกคือ ที่จอดรถ ห้องน้ำ ที่นั่งพักผ่อน สถานปฏิบัติธรรม

ตารางแสดงศักยภาพด้านการท่องเที่ยววัฒนธรรม

ศักยภาพ	คะแนน
1.ศักยภาพในการดึงดูดใจ	27
2.ศักยภาพในการรองรับด้านการท่องเที่ยว	7
3.ด้านการบริหารจัดการ	21
คะแนนรวม	55

1.4 ชุมชนดั้งเดิมอำเภอหลังสวน

ชุมชนดั้งเดิมอำเภอหลังสวนถือเป็นพื้นที่สำคัญทางประวัติศาสตร์ที่มีความเกี่ยวข้องกับ การพัฒนาเมืองตั้งแต่หลังปี พ.ศ. 2400 ดังปรากฏหลักฐานว่า เจ้าฟ้าภาณุรังษีสว่างวงศ์ (พระโอรส ในรัชกาลที่ 4) เสด็จประพาสเมืองหลังสวนเมื่อปี พ.ศ. 2427 โดยทรงกล่าวถึงพระยารัตนเศรษฐี และ พระยาหลังสวน ที่ได้พัฒนาบ้านเมือง มีการลงทุนตัดถนน สร้างสวน สร้างตึกโรงเรียน และตลาด ซึ่งถนนที่ตัดใหม่นี้สันนิษฐานว่าเป็นถนนหลังสวน

จุดท่องเที่ยวของแหล่งท่องเที่ยว

1. ย่านอาคารเก่าอายุกว่าร้อยปี
2. สถาปัตยกรรมบ้านแบบโบราณ
3. ร้านขายของที่ระลึก

กิจกรรมการท่องเที่ยว

- เยี่ยมชมย่านอาคารเก่าอายุกว่าร้อยปี
- จิมอาหาร และเลือกซื้อของที่ระลึกในย่านการค้าเก่าหลังสวน

- ชมสถาปัตยกรรมบ้านแบบโบราณ

การเดินทางและสิ่งอำนวยความสะดวก

จากตัวเมืองชุมพรเลียวย้ายเข้าไปทาง ทางเข้าอำเภอหลังสวนประมาณ 2 กิโลเมตร มี สิ่งอำนวยความสะดวก ร้านอาหาร ร้านขายของที่ระลึก ตู้ ATM ศูนย์บริการข้อมูลนักท่องเที่ยวอำเภอ หลังสวน

ตารางแสดงศักยภาพด้านการท่องเที่ยวชุมชนดั้งเดิมเมืองหลังสวน

ศักยภาพ	คะแนน
1.ศักยภาพในการดึงดูดใจ	33
2.ศักยภาพในการรองรับด้านการท่องเที่ยว	9
3.ด้านการบริหารจัดการ	26.5
คะแนนรวม	68.5

1.5 วัดโตนด

วัด โตนด ตั้งอยู่ที่ ตำบลหลังสวน อำเภอหลังสวน จังหวัดชุมพร สร้างขึ้นเมื่อ พ.ศ. 2450 เดิมชาวบ้านเรียกว่า “ วัดคอนโหนด ” เพราะตั้งอยู่ในที่ดอนและมีต้น โตนดขึ้นอยู่มากมาย ไม่ปรากฏว่า ผู้ใดเป็นผู้ริเริ่มก่อสร้างแต่มาบูรณะในสมัยพระอริการหนู อชิโต เป็นเจ้าอาวาส ท่านได้ก่อสร้างอาคารเสนาสนะและปฏิสังขรณ์ถาวรวัตถุ จนมีความเจริญ วัดโตนดได้รับความอุปถัมภ์จากราษฎรบ้านบางยี่โรมาโดยตลอด ได้รับพระราชทานวิสุงคามสีมาเมื่อ พ.ศ. 2485

จุดท่องเที่ยวของแหล่งท่องเที่ยว

1. กุฏิเก่า อายุ กว่าร้อยปี
2. เจดีย์ทรงระฆังคว่ำหลังพระอุโบสถ
3. อาคารเรียน 100 ปี

กิจกรรมการท่องเที่ยว

- สักการะสิ่งศักดิ์สิทธิ์ภายในวัด
- ชมอาคารเก่ากว่าร้อยปี
- พักผ่อนหย่อนใจท่ามกลางธรรมชาติ
- เดินชมทัศนียภาพของวัด

การเดินทางและสิ่งอำนวยความสะดวก

วัดโตนดอยู่ห่างจากตัวอำเภอหลังสวน ประมาณ 2 กิโลเมตร ไปทางทิศใต้ เลยโรงเรียนสวนศรีไปประมาณ 500 เมตร สามารถเดินทางโดยรถยนต์ได้อย่างสะดวก ในพื้นที่มีสิ่งอำนวยความสะดวกไว้คอยบริการนักท่องเที่ยวไว้ คือ ห้องน้ำ ศาลานั่งพัก

ตารางแสดงศักยภาพด้านการท่องเที่ยววัดโตนด

ศักยภาพ	คะแนน
1.ศักยภาพในการดึงดูดใจ	27
2.ศักยภาพในการรองรับด้านการท่องเที่ยว	8
3.ด้านการบริหารจัดการ	17.5
คะแนนรวม	52.5

1.6 ศาลเจ้าบางยี่โร

ตั้งอยู่ที่ หมู่ที่ 4 ตำบล หลังสวนอำเภอ หลังสวนจังหวัด ชุมพร เป็นศาลเจ้าเก่าแก่ อายุ 100 กว่าปี เป็นที่ประกอบพิธีกรรมทางศาสนาของคนไทยเชื้อสายจีน ซึ่งเป็นชุมชนเก่าแก่ของบางยี่โร มีมาตั้งแต่สมัยรัชกาลที่ 5 เสด็จที่สะพานบางยี่โร อำเภอหลังสวน เมื่อปี รศ. 108

จุดท่องเที่ยวของแหล่งท่องเที่ยว

1. องค์เทพกวนอู
2. ศาลเจ้าสร้างด้วยไม้อายุกว่า 100 ปี
3. พระแม่กวนอิม

กิจกรรมการท่องเที่ยว

- สักการะสิ่งศักดิ์สิทธิ์ภายในศาลเจ้า
- ชมอาคารไม้อายุกว่า 100 ปี
- นั่งพักผ่อนหย่อนใจ
- เสี่ยงเซียมซีทำนายโชคชะตา

การเดินทางและสิ่งอำนวยความสะดวก

ศาลเจ้าบางยี่โรนั้นอยู่ห่างจากวัดโตนด ประมาณ 1 กิโลเมตร โดยออกจากวัดโตนด มาเลียวซ้ายทางวัดโตนด ตรงไปประมาณ 300 เมตร เลี้ยวทางขวาก่อนถึงสะพาน ไปประมาณ 200 เมตร จะเจอศาลเจ้าอยู่ทางขวามือ บริเวณศาลเจ้าจะมีที่นั่งพัก ห้องน้ำ และที่จอดรถ

ตารางแสดงศักยภาพด้านการท่องเที่ยวศาลเจ้าบางยี่โร

ศักยภาพ	คะแนน
1.ศักยภาพในการดึงดูดใจ	30
2.ศักยภาพในการรองรับด้านการท่องเที่ยว	7
3.ด้านการบริหารจัดการ	29.5
คะแนนรวม	66.5

1.7 สวนผลไม้ 200 ปี

สวนผลไม้ 200 ปี คนที่ปลูกสร้างสวนแห่งนี้ช่วงแรกคือ ขุนสวัสดิ์ และภรรยาชื่อ นาค เข้าใจว่า เริ่มปลูกผลหมากรากไม้หลังสร้างกรุงเทพฯคือปี 2325 ได้ไม่นาน คนที่รับต่องานสวนช่วงที่ 2 คือ ขุนสุนทรเทพเสนาและคุณยายกระแจะ โดยขุนสุนทรเทพเสนาเดิมว่า นายว่อง ว่อง สวัสดิ์ รับราชการเป็นช่างศิลป์ในคุ้มเจ้าเมืองสมัยนั้น ช่วงที่ 3 คือ คุณदारวย คุณยายบุญ รัชเวทย์ คุณदारวย เสียชีวิต ปี 2545 อายุได้ 103 ปี คุณยายบุญ เสียชีวิต เมื่อวันที่ 3 มีนาคม 2548 อายุได้ 103 ปี ช่วงที่ 4 ดำเนินการสืบทอดงานสวนอยู่ขณะนี้คือ คุณลุงสำเร็จ รัชเวทย์

จุดท่องเที่ยวของแหล่งท่องเที่ยว

1. สวนผสมผสาน
2. ต้นผลไม้ขนาดใหญ่ อายุ กว่า 100 ปี

กิจกรรมการท่องเที่ยว

- เดินชมสวนผลไม้ อายุ 200 ปี
- ชิมผลไม้จากสวน
- เรียนรู้ประวัติของสวนผลไม้ 200 ปี

การเดินทางและสิ่งอำนวยความสะดวก

ใช้เส้นทางถนนปากน้ำหลังสวน โดยข้ามสะพานแม่น้ำหลังสวนไปประมาณ 3 กิโลเมตร จะเจอสวนอยู่ทางซ้าย มีที่นั่งพักและห้องน้ำคอยบริการ

ตารางแสดงศักยภาพด้านการท่องเที่ยวสวนผลไม้สองร้อยปี

ศักยภาพ	คะแนน
1.ศักยภาพในการดึงดูดใจ	22
2.ศักยภาพในการรองรับด้านการท่องเที่ยว	7
3.ด้านการบริหารจัดการ	19.5
คะแนนรวม	48.5

1.8 ชายหาดปากน้ำหลังสวน

ตั้งอยู่ที่ตำบลปากน้ำ ห่างจากที่ว่าการอำเภอหลังสวนประมาณ 7 กิโลเมตร เป็นชุมชนของชาวประมง ซึ่งนอกจากจะมีท่าเทียบเรือและสะพานปลาแล้ว ชายหาดบริเวณปากน้ำหลังเรือจักรีนฤเบศร์จำลองและปากน้ำหลังสวน ตั้งอยู่หมู่ที่ 3 ตำบลปากน้ำหลังสวน ก่อสร้างตั้งแต่ปี พ.ศ. 2540 มีจุดประสงค์ในการสร้าง คือ สถานดินเรือให้เป็นที่ประทับรูปปั้นจำลองของเสด็จในกรมหลวงชุมพรเขตอุดมศักดิ์ ชั้นล่างเป็นที่ประชุม ตัวเรือมีขนาดกว้าง 39 ม. ยาว 79 ม. สูง 18 ม. มี

ขนาด 1 ใน 3 ของเรือจักรีนทุเบศร์ เป็นที่สักการบูชาของประชาชนทั่วไป บริเวณปากน้ำเป็นสะพานปลาและท่าเทียบเรือประมง

จุดท่องเที่ยวของแหล่งท่องเที่ยว

1. วิถีชีวิตชาวประมง
2. เรือจำลองจักรีนทุเบศร์
3. สวนสาธารณะ

กิจกรรมการท่องเที่ยว

- ชมวิถีชีวิตชาวประมง
- สักการะกรมหลวงชุมพร
- พักผ่อนหย่อนใจ
- เล่นน้ำทะเล

การเดินทางและสิ่งอำนวยความสะดวก

เดินจากตัวเมืองอำเภอหลังสวนไปทาง ปากน้ำหลังสวนระยะทาง 8 กิโลเมตรก็จะเห็นเรือจำลองลำใหญ่อยู่บริเวณชายหาด และสิ่งอำนวยความสะดวกคือ ที่จอดรถ ห้องน้ำ ร้านค้า ที่นั่งพักผ่อน

ตารางแสดงศักยภาพด้านการท่องเที่ยวปากน้ำหลังสวน

ศักยภาพ	คะแนน
1.ศักยภาพในการดึงดูดใจ	27
2.ศักยภาพในการรองรับด้านการท่องเที่ยว	9
3.ด้านการบริหารจัดการ	28.5
คะแนนรวม	64.5

1.9 ชุมชนเกาะพิทักษ์

ประวัติเกาะพิทักษ์ไม่มีการจดบันทึกไว้เป็นลายลักษณ์อักษรที่ชัดเจน เป็นเพียงการบอกเล่าสืบต่อกันมาจากรุ่นสู่รุ่น เมื่อปี พ.ศ. 2432 ในสมัยรัชกาลที่ 5 ได้มีการประกาศกฤษฎีกาเสียดินใน การปราบปรามกลุ่มอั้งยี่ซึ่งในขณะนั้น ได้มีกลุ่มบุคคลหนึ่งได้หนีการจับกุมมาจากบ้านหนองไซ มาถึงเกาะ ได้ยินเสียงให้ขึ้นมาพักบนเกาะ แต่เมื่อขึ้นมาบนเกาะไม่พบใครสักคน หัวหน้ากลุ่มคือ ปู่ เดช จึงได้เรียกเกาะนี้ว่าเกาะผีตก หรืออีกนัยหนึ่งมีการเล่าว่า มีชาวเรือ นั่งเรือผ่านมายังเกาะนี้ เมื่อ เจอพายุหรือฝนฟ้าคะนอง ก็จะได้ยินเสียงคนเรียกให้เข้าไปพักจึงเรียกเกาะนี้ว่า เกาะผีตก หรือ เกาะ ที่พิก

จุดท่องเที่ยวของแหล่งท่องเที่ยว

1. วิถีชีวิตชาวประมง
2. ที่พักโฮมสเตย์
3. จุดชมวิวยามยอเดชา
4. เส้นทางศึกษารวมชาติรอบเกาะ
5. แนวป่ากรังเกาะคราม

กิจกรรมการท่องเที่ยว

- ชมวิถีชีวิตชาวประมง
- ดำน้ำชมปะการัง
- ตกปลา ไคหมึก
- พายเรือคายัค เล่นน้ำ

การเดินทางและสิ่งอำนวยความสะดวก

เดินทางจากตัวเมืองอำเภอหลังสวนผ่านตำบล ปากน้ำหลังสวน เลียบตามชายทะเลจนถึงหมู่ที่ 14 ระยะทางประมาณ 12 กิโลเมตรแล้วเลี้ยวขวาไปทางท่าเรือ ชำมฟากไปยังเกาะพิทักษ์ ค่าบริการเรือ ชำมฟากคนละ 20 บาท/คน/เที่ยว สิ่งอำนวยความสะดวก ที่จอดรถ ที่พัก ห้องน้ำ ร้านค้า เรือชำมฟาก

ตารางแสดงศักยภาพด้านการท่องเที่ยวชุมชนเกาะพิทักษ์

ศักยภาพ	คะแนน
1.ศักยภาพในการดึงดูดใจ	33
2.ศักยภาพในการรองรับด้านการท่องเที่ยว	10
3.ด้านการบริหารจัดการ	32
คะแนนรวม	75

1.10 วัดคอกเขา

ตั้งอยู่ที่ตำบลนาพญา เป็นหาดทรายที่มีความสวยงามและสะอาด เหมาะสำหรับนักท่องเที่ยวที่ชื่นชอบธรรมชาติและท้องทะเล ถัดจากชายหาดขึ้นมาจะเป็นเนินเขาที่เขียวครึ้มไปด้วยต้นไม้ขนาดใหญ่ เป็นที่ตั้งของสำนักสงฆ์เทพนิมิตร (วัดคอกเขา) ทิวทัศน์บริเวณนอกจากจะสมบูรณ์ไปด้วยสภาพธรรมชาติแล้ว ยังมีพระพุทธรูปปางประทานพรองค์ใหญ่และพระรูปเจ้าแม่กวนอิมขนาดใหญ่ที่สุดในภาคใต้อีกด้วย

จุดท่องเที่ยวของแหล่งท่องเที่ยว

1. รูปปั้นพระโพธิ์สัตว์กวนอิม
2. เรือรบเงินทะเลจำลอง
3. อนุสาวรีย์กรมหลวงชุมพร
4. หาดคอกเขา

กิจกรรมการท่องเที่ยว

- สักการะพระโพธิ์สัตว์กวนอิม
- ชมเรือรบเงินทะเลจำลอง
- สักการะอนุสาวรีย์กรมหลวงชุมพร
- เดินชมทัศนียภาพของหาดคอกเขา

การเดินทางและสิ่งอำนวยความสะดวก

หาดคอเขาอยู่ห่างจากอำเภอหลังสวน ประมาณ 15 กิโลเมตร ไปทางทิศใต้ สามารถเดินทาง โดยรถยนต์ได้อย่างสะดวก บนถนนลาดยางประมาณ 5 กิโลเมตร ต่อด้วยถนนลูกรังอีกประมาณ 10 กิโลเมตร ในพื้นที่มีสิ่งอำนวยความสะดวกไว้คอยบริการนักท่องเที่ยวไว้ คือ ห้องน้ำ ร้านค้า ร้านอาหาร สถาน้ำพัก

ตารางแสดงศักยภาพด้านการท่องเที่ยววัดคอเขา

ศักยภาพ	คะแนน
1.ศักยภาพในการดึงดูดใจ	24
2.ศักยภาพในการรองรับด้านการท่องเที่ยว	7
3.ด้านการบริหารจัดการ	27.5
คะแนนรวม	58.5

2. การเชื่อมโยงเส้นทางท่องเที่ยวทางวัฒนธรรมอำเภอหลังสวน

จากการสำรวจและเก็บรวบรวมข้อมูลของคณะผู้วิจัยในแหล่งท่องเที่ยวทางวัฒนธรรม 10 แห่งในอำเภอหลังสวน จังหวัดชุมพร พบว่าแหล่งท่องเที่ยวส่วนใหญ่อยู่ไม่ห่างไกลกันมากนักและสามารถเข้าถึงได้โดยสะดวก มีเพียงชุมชนเกาะพิทักษ์เท่านั้นที่มีลักษณะพื้นที่เป็นเกาะจำเป็นที่จะต้องนั่งเรือไปแต่ก็มีระยะทางห่างจากฝั่งเพียง 1 กิโลเมตรเท่านั้น โดยสามารถเชื่อมโยงเส้นทางท่องเที่ยวทางวัฒนธรรมอำเภอหลังสวนได้ดังนี้คือ

2.1 ที่ตั้งและพิกัดของแหล่งท่องเที่ยวทางวัฒนธรรมอำเภอหลังสวน

จากการสำรวจข้อมูลแหล่งท่องเที่ยวทางวัฒนธรรมในอำเภอหลังสวนของคณะผู้วิจัย สามารถแบ่งกลุ่มของแหล่งท่องเที่ยวทางวัฒนธรรมตามที่ตั้งได้เป็น 3 กลุ่มใหญ่ๆ คือ

2.1.1 กลุ่มแหล่งท่องเที่ยวในพื้นที่ธรรมชาติ ซึ่งแหล่งท่องเที่ยวทางวัฒนธรรมกลุ่มนี้อยู่ท่ามกลางธรรมชาติที่ยังคงความสมบูรณ์และสวยงามอยู่ใกล้กับผืนป่าธรรมชาติของอำเภอหลังสวน โดยแหล่งท่องเที่ยวกลุ่มนี้เป็นแหล่งท่องเที่ยวทางวัฒนธรรมที่มีความใกล้ชิดกับธรรมชาติ

นักท่องเที่ยวที่มาเที่ยวชมจะได้สัมผัสทั้งแหล่งวัฒนธรรมที่มีเอกลักษณ์และความรื่นเริงสวยงามของสภาพแวดล้อมอีกด้วย ซึ่งแหล่งท่องเที่ยวกลุ่มนี้ประกอบไปด้วย 1) ถ้ำเขาเงิน 2) สวนสมเด็จพระศรีนครินทร์ฯ 3) วัดราชบูรณะ ซึ่งแหล่งท่องเที่ยวทั้งสามแห่งนี้จะอยู่ทางทิศตะวันตกของถนนเพชรเกษม (สาย41)

2.1.2 กลุ่มแหล่งท่องเที่ยวในเขตเมือง แหล่งท่องเที่ยวกลุ่มนี้อยู่ในเขตชุมชนเมืองหลังสวนเป็นแหล่งท่องเที่ยวที่มีการพัฒนาแล้ว การเข้าถึงสะดวกทำให้มีการเข้าไปทำกิจกรรมในพื้นที่ค่อนข้างสูง ซึ่งแหล่งท่องเที่ยวในกลุ่มนี้ประกอบไปด้วย 1) ชุมชนดั้งเดิมอำเภอหลังสวน 2) วัดโตนด 3) ศาลเจ้าบางอีไร 4) สวนผลไม้ 200 ปี

2.1.3 กลุ่มแหล่งท่องเที่ยวริมทะเล แหล่งท่องเที่ยวกลุ่มนี้มีที่ตั้งอยู่ริมทะเลของอำเภอหลังสวน โดยกิจกรรมการท่องเที่ยวต่างๆสามารถที่จะสัมพันธ์กับกิจกรรมการท่องเที่ยวทางทะเลได้อีกด้วย โดยแหล่งท่องเที่ยวในกลุ่มนี้ประกอบไปด้วย 1) ชายหาดปากน้ำหลังสวน 2) ชุมชนเกาะพิทักษ์ 3) วัดคอเขา

ซึ่งจากการสำรวจของคณะผู้วิจัยได้ทำการจับพิกัดดาวเทียม (Global Positioning System) ของแหล่งท่องเที่ยวทางวัฒนธรรมในอำเภอหลังสวนจังหวัดชุมพรได้ดังนี้คือ

ตารางแสดงพิกัดดาวเทียมของแหล่งท่องเที่ยวทางวัฒนธรรมอำเภอหลังสวน

แหล่งท่องเที่ยว	พิกัดดาวเทียม
1.ถ้ำเขาเงิน	พิกัด 9°51' 30.188"N 99°9' 53.349"E
2.สวนสมเด็จพระศรีนครินทร์ฯ	พิกัด 9°57' 4.001"N 99°9' 43.063"E
3.วัดราชบูรณะ	พิกัด 10°3' 16.495"N 99°11' 6.318"E
4.ชุมชนดั้งเดิมอำเภอหลังสวน	พิกัด 9°56' 58.192"N 99°5' 52.525"E
5.วัดโตนด	พิกัด 9°56' 52.413"N 99°5' 38.593"E
6.ศาลเจ้าบางอีไร	พิกัด 9°56' 58.681"N 99°5' 27.047"E
7.สวนผลไม้ 200 ปี	พิกัด 9°57' 3.234"N 99°4' 37.709"E

8.ชายหาดปากน้ำหลังสวน	พิกัด 9°56' 27.476''N 99°2' 23.411''E
9.ชุมชนเกาะพิทักษ์	พิกัด 9°56' 52.488''N 99°2' 28.092''E
10.วัดคอเขา	พิกัด 10°12' 36.007''N 99°7' 6.723''E

2.2 การเชื่อมโยงกิจกรรมการท่องเที่ยวทางวัฒนธรรมอำเภอหลังสวน

จากการรวบรวมข้อมูลด้านศักยภาพและที่ตั้งของแหล่งท่องเที่ยวทางวัฒนธรรมอำเภอหลังสวน จังหวัดชุมพรสามารถจัดทำเป็นโปรแกรมการท่องเที่ยวเพื่อการเชื่อมแหล่งท่องเที่ยวทางวัฒนธรรมของอำเภอหลังสวน ได้ดังนี้คือ

ตารางแสดงโปรแกรมการท่องเที่ยวอำเภอหลังสวน จังหวัดชุมพร

วัน/เวลา	แหล่งท่องเที่ยว	กิจกรรม
วันที่ 1 8.00 น. - 9.00 น.	ถ้าเขาเงิน	- นมัสการพระพุทธรูปสมัยต้นรัตนโกสินทร์ - ชมรอยจารึก พระปรมาภิไธยย่อ จปร. - ชมทัศนียภาพแม่น้ำหลังสวน
9.00 น.- 10.00 น.	สวนสมเด็จพระศรีนครินทร์ฯ	-สักการะอนุสาวรีย์สมเด็จพระศรีนครินทร์ฯ -เที่ยวชมทัศนียภาพภายในสวนสมเด็จพระศรีนครินทร์ฯ -นมัสการรอยพระพุทธรูปบาทฯ
10.00 น.-11.00 น.	วัดราชบูรณะ	-นมัสการพระเจดีย์คู่สมัยต้นกรุงรัตนโกสินทร์

		-นมัสการพระพุทธสิ่งหิ้งค์ในพระอุโบสถ
11.00 น.-12.00 น.	ชุมชนดั้งเดิมอำเภอหลังสวน	-ชมสถาปัตยกรรมอาคาร โบราณอายุกว่าร้อยปี -เลือกซื้อของฝากของที่ระลึก -รับประทานอาหารเที่ยง (อาหารพื้นบ้าน อำเภอหลังสวน)
12.00 น.-13.00 น.	วัดโดนด	-ชมสถาปัตยกรรมอาคาร โบราณ อาคารเรียนพระสงฆ์และกุฏิอายุกว่าร้อยปี -นมัสการเจดีย์โบราณ
13.00 น.-14.00 น.	ศาลเจ้าบางฮีโร	-ชมศาลเจ้าอายุกว่าร้อยปี -ศึกษาประวัติศาลเจ้าบางฮีโร -กราบไหว้สิ่งศักดิ์สิทธิ์ในศาลเจ้า -ทำนายโชคชะตาด้วยการเสี่ยงเซียมซี
14.00 น.-15.00 น.	สวนผลไม้ 200 ปี	-เที่ยวชมสวนผลไม้โบราณ ชมวิถีเกษตรผสมผสาน -ชิมผลไม้สดๆจากสวน -รับฟังประวัติสวนผลไม้
15.00 น.-16.00 น.	ชายหาดปากน้ำหลังสวน	-สักการะรูปเคารพกรมหลวงชุมพรฯ -ชมเรือหลวงจักรีนฤเบศรจำลอง -พักผ่อนบริเวณสวนสาธารณะชายทะเล

16.00 น.-17.00 น.	วัดคอกเขา	<ul style="list-style-type: none"> -สักกระเจ้าแม่กวนอิมขนาดใหญ่ที่สุดในภาคใต้ -ชมเรือหลวงเจนทะเลจำลอง -ชมวิวทิวทัศน์ภายในวัด
17.00 น. เป็นต้นไป	เกาะพิทักษ์	<ul style="list-style-type: none"> -เดินทางสู่เกาะพิทักษ์ -ชมวิถีชีวิตชาวประมงพื้นบ้าน -ตกปลาหมึก
วันที่ 2 7.00 น.-12.00 น.	เกาะพิทักษ์	<ul style="list-style-type: none"> -ชมวิวทิวทัศน์รอบเกาะ -ลงเรือดำน้ำดูปะการัง -เลือกซื้อของที่ระลึก -อาหารทะเลแบบบุฟเฟ่ 3 มื้อ

บทที่ 5 สรุป อภิปรายผลและข้อเสนอแนะ

สรุปผลการวิจัย

1. ศักยภาพและความพร้อมด้านการท่องเที่ยวทางวัฒนธรรมอำเภอหลังสวน

การประเมินมาตรฐานแหล่งท่องเที่ยวในแหล่งท่องเที่ยวทางวัฒนธรรมในอำเภอหลังสวนจังหวัดชุมพรสามารถสรุปผลการประเมินได้ดังนี้

ตาราง 14 แสดงมาตรฐานด้านการท่องเที่ยวของแหล่งท่องเที่ยวในอำเภอหลังสวนจังหวัด

ชุมพร

แหล่งท่องเที่ยว	ค่าคะแนน	ระดับมาตรฐาน
1. ถ้ำเขาเงิน	72	ดีมาก
2. สวนสมเด็จพระศรีนครินทร์	56	ปานกลาง
3. วัดราชบูรณะ	55	ปานกลาง
4. ชุมชนดั้งเดิมอำเภอหลังสวน	68.5	ดี
5. วัดโตนด	52.5	ปานกลาง
6. ศาลเจ้าบางฮีโร	66.5	ดี
7. สวนผลไม้ 200 ปี	48.5	ต่ำ
8. ชายหาดปากน้ำหลังสวน	64.5	ดี
9. ชุมชนเกาะพิทักษ์	75	ดีมาก
10. วัดคอเขา	58.5	ปานกลาง

จากผลการประเมินมาตรฐานแหล่งท่องเที่ยวพบว่าแหล่งท่องเที่ยวทางวัฒนธรรมในอำเภอหลังสวนส่วนใหญ่มีศักยภาพด้านการท่องเที่ยวอยู่ในระดับปานกลางซึ่งมีทั้งสิ้น 4 แห่ง ประกอบไปด้วย สวนสมเด็จพระศรีนครินทร์ฯ วัดคอเขา วัดโตนดและวัดราชบูรณะ มีศักยภาพอยู่ในระดับดี 3 แห่ง ประกอบด้วย ศาลเจ้าบางฮีโร ชายหาดปากน้ำหลังสวนและชุมชนดั้งเดิมอำเภอหลังสวน มีศักยภาพอยู่ในระดับดีมาก 2 แห่ง คือ ถ้ำเขาเงินและชุมชนเกาะพิทักษ์ ส่วนแหล่งท่องเที่ยวที่มีศักยภาพอยู่ในระดับต่ำมี 1 แห่ง คือ สวนผลไม้ 200 ปี

2. การเชื่อมโยงเส้นทางท่องเที่ยวทางวัฒนธรรมอำเภอหลังสวน

จากการสำรวจแหล่งท่องเที่ยวทางวัฒนธรรมอำเภอหลังสวนและนำมาวิเคราะห์เพื่อสร้างเป็นเส้นทางเชื่อมโยงแหล่งท่องเที่ยวแต่ละแห่งในอำเภอหลังสวนและสามารถสร้างเป็นโปรแกรมการท่องเที่ยวที่พร้อมจะนำเสนอแก่นักท่องเที่ยวได้ โดยคณะผู้วิจัยสามารถสรุปการเชื่อมโยงแหล่งท่องเที่ยวเป็นแผนที่เส้นทางท่องเที่ยวอำเภอหลังสวนได้ดังนี้

แผนที่แสดงเส้นทางท่องเที่ยวเชิงวัฒนธรรมอำเภอหลังสวน จังหวัดชุมพร



หมายเหตุ

- | | |
|---------------------|------------------------------|
| 1. ถ้ำเขาเงิน | 2. สวนสมเด็จพระศรีนครินทร์ฯ |
| 3. วัดราชบูรณะ | 4. ชุมชนดั้งเดิมอำเภอหลังสวน |
| 5. วัด โตนด | 6. ศาลเจ้าบางยี่โร |
| 7. สวนผลไม้ 200 ปี | 8. ชายหาดปากน้ำหลังสวน |
| 9. ชุมชนเกาะพิทักษ์ | 10. วัดคอเขา |

อภิปรายผล

1. ศักยภาพและความพร้อมด้านการท่องเที่ยวทางวัฒนธรรมอำเภอหลังสวน

จากการศึกษามาตรฐานของแหล่งท่องเที่ยวทางวัฒนธรรมอำเภอหลังสวนพบว่า มีมาตรฐานแหล่งท่องเที่ยวอยู่ 4 ระดับ ประกอบไปด้วย 1) มาตรฐานระดับดีมากจำนวน 2 แห่ง คือ ถ้ำเขาเงินและชุมชนเกาะพิทักษ์ 2) มาตรฐานระดับดีจำนวน 3 แห่ง คือ ศาลเจ้าบางยีโร ชายหาดปากน้ำหลังสวนและชุมชนดั้งเดิมอำเภอหลังสวน 3) มาตรฐานระดับปานกลางจำนวน 4 แห่งคือ สวนสมเด็จพระศรีนครินทร์ วัดราชบูรณะ วัดโค่นคและวัดคือเขา 4) มาตรฐานระดับต่ำจำนวน 1 แห่งคือ สวนผลไม้ 200 ปี ซึ่งแหล่งท่องเที่ยวแต่ละระดับมาตรฐานก็จะขึ้นอยู่กับแนวทางในการพัฒนาพื้นที่และการจัดการพื้นที่ที่สำคัญ อาทิ ถ้ำเขาเงินและชุมชนเกาะพิทักษ์ซึ่งมีมาตรฐานในระดับดีมากก็จะมีการพัฒนาพื้นที่เพื่อนรองรับนักท่องเที่ยวและมีวิธีการจัดการนักท่องเที่ยวที่มีประสิทธิภาพแตกต่างกับสวนผลไม้ 200 ปีซึ่งมาตรฐานอยู่ระดับต่ำก็เป็นเพราะยังขาดการพัฒนาพื้นที่และการจัดการเพื่อรองรับรองกิจกรรมการท่องเที่ยวที่เกิดขึ้นสอดคล้องกับโครงการศึกษาวิจัย การจัดการมนุษย์กับสิ่งแวดล้อม (2554) ที่กล่าวว่าเครื่องมือที่ใช้สำหรับวัดและประเมินคุณลักษณะของแหล่งท่องเที่ยวว่าสมควรได้รับการรับรองมาตรฐานหรือไม่ ควรได้รับอยู่ในระดับใด มีกรอบสำหรับการตรวจสอบไว้ 7 มิติ คือ 1) มิติด้านลักษณะทางกายภาพของแหล่งท่องเที่ยว 2) มิติด้านการศึกษาคุณภาพสิ่งแวดล้อม 3) มิติด้านเศรษฐกิจและสังคม 4) มิติด้านศิลปวัฒนธรรม 5) มิติด้านประวัติศาสตร์และโบราณคดี 6) มิติด้านคุณค่าทางการเรียนรู้และการศึกษาประกอบ 7) มิติด้านการบริหารและการจัดการ

2. การเชื่อมโยงเส้นทางท่องเที่ยวทางวัฒนธรรมอำเภอหลังสวน

ซึ่งจากการสำรวจและวิเคราะห์ข้อมูลแหล่งท่องเที่ยวทางวัฒนธรรมอำเภอหลังสวนของคณะผู้วิจัยได้มีการจัดแบ่งกลุ่มของแหล่งท่องเที่ยวทางวัฒนธรรมออกเป็น 3 กลุ่ม คือ 1) กลุ่มแหล่งท่องเที่ยวในพื้นที่ธรรมชาติ 2) กลุ่มแหล่งท่องเที่ยวในเขตเมืองและ 3) กลุ่มแหล่งท่องเที่ยวริมทะเล ซึ่งแหล่งท่องเที่ยวทั้ง 3 กลุ่มนี้นอกจากที่จะมีมาตรฐานด้านการท่องเที่ยวที่แตกต่างกันแล้วก็จะมีเอกลักษณ์ของแต่ละพื้นที่ซึ่งแตกต่างกันด้วยกล่าวคือ 1) แหล่งท่องเที่ยวในพื้นที่ธรรมชาติ ก็จะมีพื้นที่ซึ่งติดต่อสัมพันธ์กับสภาพธรรมชาติที่เป็นป่าเขาลำเนาไพรนักท่องเที่ยวที่มาเยือนนอกจากที่จะได้รับชมความงดงามของแหล่งท่องเที่ยวทางวัฒนธรรมแล้วก็ยังสามารถสัมผัสกับบรรยากาศที่ร่มรื่นท่ามกลางธรรมชาติอีกด้วย 2) แหล่งท่องเที่ยวในเขตเมือง เป็นแหล่งท่องเที่ยวที่ตั้งอยู่ในเขตชุมชนเมืองหลังสวนซึ่งเป็นเมืองเก่าแก่อายุกว่าร้อยปี แหล่งท่องเที่ยวกลุ่มนี้จุดเด่นคือสามารถเข้าถึงได้อย่างสะดวกรวดเร็วและมีสิ่งอำนวยความสะดวกต่างๆที่สามารถรองรับกิจกรรมการท่องเที่ยวได้อย่างครบครัน 3) แหล่งท่องเที่ยวริมทะเล แหล่งท่องเที่ยวกลุ่มนี้ตั้งอยู่ในพื้นที่ซึ่งติดกับชายฝั่งทะเลที่นักท่องเที่ยวสามารถเชื่อมโยงกิจกรรมการท่องเที่ยวทางทะเลควบคู่ไปกับกิจกรรม

การท่องเที่ยวทางวัฒนธรรมได้อีกด้วย ซึ่งแหล่งท่องเที่ยวทั้ง 3 กลุ่ม สามารถที่จะเชื่อมโยงเป็นเส้นทางการท่องเที่ยวทางวัฒนธรรมของอำเภอหลังสวนได้เป็นอย่างดีโดยที่นักท่องเที่ยวสามารถเรียนรู้วิถีชีวิตทางวัฒนธรรมและธรรมชาติของอำเภอหลังสวนได้อย่างอย่างทั้งถึงสอดคล้องกับที่มหาวิทยาลัยเกษตรศาสตร์ (2549) ได้ศึกษาไว้ว่าการพัฒนาการท่องเที่ยวแบบวงรอบเป็นแนวคิดในการสร้างแรงจูงใจหรือจูงใจทางการท่องเที่ยวในรูปแบบที่สนองความต้องการของนักท่องเที่ยวตามกิจกรรมหรือความชอบที่นักท่องเที่ยวสนใจ ตามระยะเวลาที่นักท่องเที่ยวมี โดยเชื่อมโยงมิติทางด้านภูมิศาสตร์หรือเส้นทางท่องเที่ยวเข้ากับมิติด้านเค้าโครงเรื่องหรือจูงใจทางการท่องเที่ยว และเชื่อมโยงกับเวลาที่ใช้ในการเดินทางท่องเที่ยว โดยพยายามให้การเดินทางท่องเที่ยวแต่ละครั้งไม่ซ้ำเส้นทางเดียวกัน การพัฒนาการท่องเที่ยวแบบเส้นทางวงรอบนี้ ยังต้องมีการพัฒนาและจัดการสภาพแวดล้อม สิ่งอำนวยความสะดวกและบริการตลอดเส้นทาง ไม่คำนึงถึงเฉพาะภายในแหล่งท่องเที่ยวเท่านั้น แต่มุ่งพัฒนาให้เป็นระบบตั้งแต่จุดเริ่มต้นไปจนกระทั่งจุดสิ้นสุดการเดินทางนั่นเอง

ข้อเสนอแนะ

1. หน่วยงานส่วนท้องถิ่นควรเข้ามามีส่วนร่วมในการพัฒนาการท่องเที่ยวในอำเภอหลังสวนให้มากขึ้น
2. ควรมีการส่งเสริมการท่องเที่ยวอย่างต่อเนื่องเมื่อเสร็จสิ้นกระบวนการวิจัยไปแล้ว
3. ควรเปิดโอกาสให้เจ้าของหรือผู้ดูแลพื้นที่ที่มีส่วนร่วมในกระบวนการพัฒนาการท่องเที่ยวด้วย
4. หน่วยงานระดับจังหวัด เช่น การท่องเที่ยวแห่งประเทศไทย สำนักงานจังหวัดชุมพร สำนักงานท่องเที่ยวและกีฬาจังหวัดชุมพร ควรเข้ามามีบทบาทในการพัฒนาการท่องเที่ยวของอำเภอหลังสวนด้วย

ข้อเสนอแนะสำหรับการวิจัยครั้งต่อไป

1. ควรมีการศึกษาวิจัยต่อยอดจากงานวิจัยในครั้งนี้อยู่ในการพัฒนาการท่องเที่ยวทางวัฒนธรรมของอำเภอหลังสวน
2. ควรมีการวิจัยเชิงปฏิบัติการเพื่อพัฒนาบุคลากรด้านการท่องเที่ยวของอำเภอหลังสวนเพิ่มขึ้นเพราะในปัจจุบันยังขาดบุคลากรด้านนี้อยู่
3. ควรมีการศึกษาเพื่อเชื่อมโยงแหล่งท่องเที่ยวในพื้นที่ใกล้เคียงเพื่อยกระดับการ

ท่องเที่ยวของอำเภอหลังสวนให้เพิ่มสูงขึ้น

4. ควรมีการศึกษาวิจัยด้านการตลาดของนักท่องเที่ยวที่มาเยือนอำเภอหลังสวนเพื่อวิเคราะห์นักท่องเที่ยวกลุ่มเป้าหมายที่เดินทางมาท่องเที่ยวยังอำเภอหลังสวนจังหวัดชุมพร

เอกสารอ้างอิง

การท่องเที่ยวแห่งประเทศไทย. 2540. สรุปรูปแนวทางการพัฒนาการท่องเที่ยวในจังหวัดภาคเหนือ.

เอกสารประกอบการวางแผนการท่องเที่ยว.

โครงการศึกษาวิจัยการจัดการมนุษย์กับสิ่งแวดล้อม บัณฑิตวิทยาลัยมหาวิทยาลัยเชียงใหม่และสถาบันสิ่งแวดล้อมไทย.2544. โครงการศึกษาเพื่อจัดทำดัชนีวัดคุณภาพมาตรฐานแหล่งท่องเที่ยว. เสนอต่อกรการท่องเที่ยวแห่งประเทศไทย.

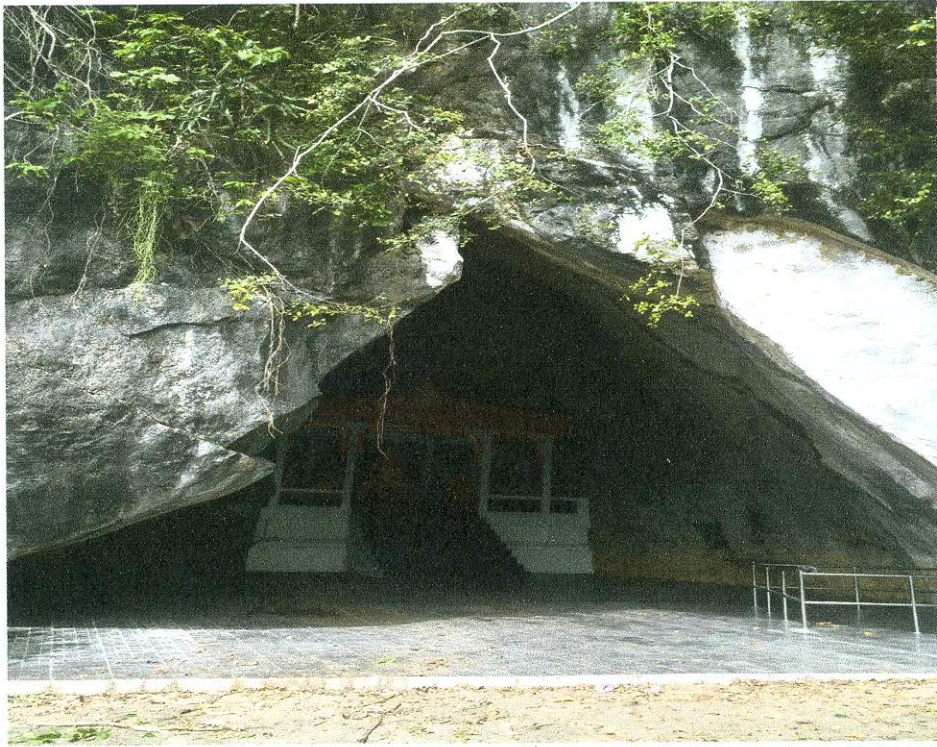
จิตศักดิ์ พุฒจร.2545. ข้อเสนอแนะการจัดการการท่องเที่ยวเชิงนิเวศโดยชุมชน. เอกสารประกอบการบรรยาย สาขาวิชาการจัดการการท่องเที่ยว สำนักวิชาการจัดการ มหาวิทยาลัยวลัยลักษณ์.

บุญเลิศ จิตตั้งวัฒนา.2542 การวางแผนพัฒนาการท่องเที่ยวแบบยั่งยืน. เอกสารประกอบการบรรยาย คณะมนุษยศาสตร์ มหาวิทยาลัยเชียงใหม่.

มหาวิทยาลัยเกษตรศาสตร์. 2549. รายงานฉบับสุดท้าย เล่ม 2 สารสำคัญ

ประกอบแผนแม่บทเพื่อพัฒนา โครงการจัดการท่องเที่ยวด้านการท่องเที่ยว ทางธรรมชาติ จังหวัดเชียงใหม่. กรุงเทพฯ.

ภาคผนวก



ทัศนียภาพภายในถ้ำเขาเงิน



ทัศนียภาพภายในถ้ำเขาเงิน



ทัศนียภาพภายในสวนสมเด็จพระศรีนครินทร์ฯ



ทัศนียภาพภายในสวนสมเด็จพระศรีนครินทร์ฯ



ทัศนียภาพภายในวัดราชบูรณะ



ทัศนียภาพภายในวัดราชบูรณะ



ทัศนียภาพภายในชุมชนดั้งเดิมอำเภอหลังสวน



ทัศนียภาพภายในชุมชนดั้งเดิมอำเภอหลังสวน



ทัศนียภาพภายในวัด โตนด



ทัศนียภาพภายในวัด โตนด



ทัศนียภาพภายในศาลเจ้าบางยี่โร



ทัศนียภาพภายในศาลเจ้าบางยี่โร



ทัศนียภาพภายในสวนผลไม้ 200 ปี



ทัศนียภาพภายในสวนผลไม้ 200 ปี



ทัศนียภาพภายในชายหาดปากน้ำหลังสวน



ทัศนียภาพภายในชายหาดปากน้ำหลังสวน



ทัศนียภาพภายในชุมชนเกาะพิทักษ์



ทัศนียภาพภายในชุมชนเกาะพิทักษ์



ทัศนียภาพภายในวัดคอเขา



ทัศนียภาพภายในวัดคอเขา

แบบประเมินมาตรฐานคุณภาพแหล่งท่องเที่ยวทางวัฒนธรรม

โดย

สำนักงานพัฒนาการท่องเที่ยว กระทรวงการท่องเที่ยวและกีฬา

.....

- 1.ชื่อแหล่งท่องเที่ยว.....
- 2.ประเภทแหล่งท่องเที่ยวทางวัฒนธรรม.....
- 3.หน่วยงานผู้รับผิดชอบ/ผู้ดูแล.....
- 4.ที่อยู่.....
- 5.ชื่อผู้ประเมิน.....
- 6.วันที่ประเมิน.....

ผลการให้คะแนน

องค์ประกอบ	คะแนนเต็ม	ผลการให้คะแนน
1.ศักยภาพในการดึงดูดใจด้านการท่องเที่ยว	50	
2.ศักยภาพในการรองรับด้านการท่องเที่ยว	10	
3.การบริหารจัดการ	40	
รวมทั้งสิ้น	100	

ระดับมาตรฐาน

... ดีเยี่ยม (81 คะแนนขึ้นไป)

... ดีมาก (71-80 คะแนน)

... ดี (61-70 คะแนน)

... ปานกลาง (51-60 คะแนน)

... ต่ำ (50 คะแนน หรือน้อยกว่า)

แบบประเมินมาตรฐานแหล่งท่องเที่ยวทางวัฒนธรรม

1.ศักยภาพในการดึงดูดใจด้านการท่องเที่ยว	คะแนนเต็ม 50 คะแนน
1.1 คุณค่าทางศิลปวัฒนธรรม	คะแนนเต็ม 35 คะแนน
1.1.1ความเป็นเอกลักษณ์ด้านวิถีชีวิต ภูมิปัญญาและองค์ความรู้ <u>หมายเหตุ</u> พิจารณาจากเอกลักษณ์เฉพาะตนทางวัฒนธรรม ความแตกต่าง ของวิถีชีวิตจากชุมชนอื่นๆและคุณค่าที่ควรอนุรักษ์และสืบสานต่อไป เอกลักษณ์ทางวัฒนธรรม ประกอบด้วย วิถีชีวิต การแต่งกาย ลักษณะของ กิจกรรมทางประเพณี ที่อยู่อาศัย อาหารการกิน เครื่องมือใช้สอยใน ชีวิตประจำวัน ลักษณะสิ่งประดิษฐ์ ระเบียบแบบแผนในการดำรงชีพ ร่วมกัน ฯลฯ	
ดัชนี	คะแนน
-มีเอกลักษณ์ระดับท้องถิ่น สามารถพบเห็นได้ทั่วไป	1
-มีเอกลักษณ์ระดับจังหวัด	2
-มีเอกลักษณ์ระดับภาค	3

-มีเอกลักษณ์ระดับชาติ	4
-มีเอกลักษณ์ระดับโลก สามารถพบเห็นได้เพียงแห่งเดียว	5
คะแนนที่ได้	
1.1.2 ความต่อเนื่องของการสืบสานวัฒนธรรมประเพณี	
หมายเหตุ พิจารณาจากจำนวนกิจกรรมที่จัดขึ้นในแต่ละปี ซึ่งแสดงให้เห็นถึงการสืบสานวัฒนธรรมประเพณีให้คงอยู่	
ดัชนี	คะแนน
-กิจกรรมที่จัดขึ้นเริ่มได้เพียง 1-2 ครั้ง	1
-มีการจัดกิจกรรม 2-3 ปี ต่อครั้งและเริ่มจัดกิจกรรมมาไม่เกิน 10 ปี	2
-มีการจัดกิจกรรม 1 ครั้งต่อปีและเริ่มจัดต่อเนื่องกันทุกปี โดยจัดมาไม่เกิน 10 ปี	3
-มีการจัดกิจกรรม 1 ครั้งต่อปีและเริ่มจัดต่อเนื่องกันทุกปี โดยจัดมาไม่ต่ำกว่า 10 ปี	4
-มีการจัดกิจกรรม 1 ครั้งต่อปีและจัดต่อเนื่องกันทุกปีโดยจัดมาไม่ต่ำกว่า 10 ปี	5
คะแนนที่ได้	
1.1.3 ความงดงามทางศิลปวัฒนธรรม	
หมายเหตุ ความงดงามทางด้านศิลปวัฒนธรรมหรือการสร้างภาพประทับใจแก่ผู้พบเห็น พิจารณาปัจจัยต่างๆที่ประกอบขึ้นเป็นวิถีชีวิตหรือวัฒนธรรมนั้นๆ อาทิเช่น การแต่งกาย รูปแบบกิจกรรม ศิลปกรรมของงานหัตถกรรม สถาปัตยกรรมของที่อยู่อาศัย อาหารการกิน เครื่องมือใช้	

สอยในชีวิตประจำวัน ฯลฯ	
ดัชนี	คะแนน
-มีความงดงาม ประทับใจน้อยที่สุด	1
-มีความงดงาม ประทับใจน้อย	2
-มีความงดงาม ประทับใจปานกลาง	3
-มีความงดงาม ประทับใจมาก	4
-มีความงดงาม ประทับใจมากที่สุด	5
คะแนนที่ได้	
<p>1.1.4 ความสามารถในการสืบทอดภูมิปัญญาและองค์ความรู้อย่างต่อเนื่อง</p> <p>หมายเหตุ พิจารณาจากความยาวนานของการสืบทอดภูมิปัญญาและองค์ความรู้มาตั้งแต่อดีตและยังคงอยู่จนถึงปัจจุบัน โดยจะเห็นจากวิถีชีวิต การแต่งกาย เครื่องมือเครื่องใช้ต่างๆซึ่งแม้จะมีการเปลี่ยนแปลงตามกาลเวลาไปบ้าง แต่ยังมีบางกลุ่มในชุมชนที่ยังคงสืบทอดภูมิปัญญาเหล่านั้นอยู่อย่างเห็นได้ชัด</p>	
ดัชนี	คะแนน
-เป็นภูมิปัญญาและองค์ความรู้ที่เกิดขึ้นใหม่	1
-เป็นภูมิปัญญาและองค์ความรู้ที่เกิดขึ้นในสมัยรัตนโกสินทร์	2
-เป็นภูมิปัญญาและองค์ความรู้ที่เกิดขึ้นในสมัยอยุธยา	3
-เป็นภูมิปัญญาและองค์ความรู้ที่เกิดขึ้นในสมัยสุโขทัย	4

-เป็นภูมิปัญญาและองค์ความรู้ที่เกิดขึ้นก่อนสมัยประวัติศาสตร์	5
1.1.5 ความเป็นมาทางประวัติศาสตร์ วัฒนธรรม ประเพณีที่สืบค้นได้	
หมายเหตุ พิจารณาจากยุคสมัยที่ภูมิปัญญาและองค์ความรู้เกิดขึ้นและการประวัติศาสตร์สืบเนื่องยาวนานมาเป็นวัฒนธรรม ประเพณีจนถึงปัจจุบัน โดยมีหลักฐานที่สามารถสืบค้นได้	
ดัชนี	คะแนน
-เกิดขึ้นปลายสมัยรัตน โกสินทร์	1
-เกิดขึ้นในสมัยต้นรัตน โกสินทร์	2
-เกิดขึ้นในสมัยอยุธยา	3
-เกิดขึ้นในสมัยสุโขทัย	4
-เกิดขึ้นก่อนสมัยสุโขทัย	5
คะแนนที่ได้	
1.1.6 ความผูกพันต่อเนื่อง	
หมายเหตุ พิจารณาจากความสัมพันธ์ของแหล่งท่องเที่ยวทางประวัติศาสตร์กับชุมชนท้องถิ่น เช่น การมีประเพณี ความเชื่อ ตำนาน นิทานพื้นบ้าน นิทานปรัมปรา	
ดัชนี	คะแนน
-มีความสัมพันธ์กับชุมชนน้อยมาก โดยชุมชนไม่ค่อยให้ความสนใจสิ่งดังกล่าว	1
-มีความสัมพันธ์กับชุมชนน้อย มีเพียงบางส่วนให้ความสนใจ	2

-มีความสัมพันธ์กับชุมชนปานกลาง โดยชุมชนมีการจัดงานหรือพิธีการต่างๆเป็นประจำทุกปี	3
-มีความสัมพันธ์กับชุมชนสูง โดยมีการจัดงานหรือพิธีการเป็นประจำทุกปีและมีชุมชนใกล้เคียงเข้าร่วมงานด้วย	4
-มีความสัมพันธ์กับชุมชนสูงมาก โดยชุมชนมีการจัดงานหรือพิธีการเป็นประจำทุกปีและมีชื่อเสียงในระดับชาติ	5
คะแนนที่ได้	
1.1.7 ความเข้มแข็งในการรักษาเอกลักษณ์ หมายเหตุ พิจารณาจากชุมชนท้องถิ่นมีความสนใจในการรักษาเอกลักษณ์ทางวัฒนธรรมและประเพณีของตน รวมถึงการมีหน่วยงานและองค์กรจากภายนอกให้ความสำคัญกับการอนุรักษ์วัฒนธรรมประเพณีของท้องถิ่น	
ดัชนี	คะแนน
-มีการจัดตั้งกลุ่มอนุรักษ์วัฒนธรรมขนาดเล็ก 1 กลุ่มโดยชุมชนแต่มีการดำเนินงานยังไม่ชัดเจน	1
-มีการจัดตั้งกลุ่มอนุรักษ์วัฒนธรรม 1 กลุ่มโดยชุมชนและมีการดำเนินงานอย่างชัดเจน	2
-มีการจัดตั้งกลุ่มอนุรักษ์วัฒนธรรม 2-3 กลุ่ม โดยชุมชน มีการดำเนินงานที่ชัดเจน	3
-มีการจัดตั้งกลุ่มอนุรักษ์วัฒนธรรม 2-3 กลุ่ม โดยชุมชน มีการดำเนินงานที่ชัดเจนและมีการเชื่อมโยงเครือข่ายระหว่างกลุ่ม	4

-มีการจัดตั้งกลุ่มอนุรักษ์วัฒนธรรม 2-3 กลุ่มโดยชุมชน มีการดำเนินงานที่ชัดเจน มีการเชื่อมโยงเครือข่ายกันระหว่างกลุ่มและมีหน่วยงานภายนอกให้การสนับสนุนด้านงบประมาณ บุคลากรและนโยบาย	5
คะแนนที่ได้	
คะแนนรวม ข้อ 1.1 (เต็ม 35 คะแนน)	
1.2 ศักยภาพทางกายภาพและการจัดกิจกรรม	คะแนนเต็ม 15 คะแนน
1.2.1 การเข้าถึงแหล่งท่องเที่ยว หมายเหตุ พิจารณาจากความสะดวกในการเข้าถึงแหล่งท่องเที่ยว ได้แก่ ความขากลำบากของเส้นทางเข้าถึง ความลาดชัน ความคดเคี้ยวของถนน และความปลอดภัย	
-มีทางเข้าถึงได้แต่ไม่สะดวก	1
-มีการเข้าถึงได้สะดวก รถเดินได้ 2 ทาง แต่สามารถใช้ความเร็วได้ต่ำกว่า 30 กิโลเมตร/ชั่วโมง	2
-มีการเข้าถึงได้สะดวก รถเดินได้ 2 ทาง แต่สามารถใช้ความเร็วได้เกินกว่า 30 กิโลเมตร/ชั่วโมง	3
-มีทางเข้าถึงได้สะดวกด้วยรถยนต์นั่ง	4
-มีทางเข้าถึงได้สะดวกด้วยรถโดยสารขนาดใหญ่ ได้แก่ รถโดยสารหรือรถแท็กซี่	5
คะแนนที่ได้	
1.2.2 ความปลอดภัยด้านการท่องเที่ยว หมายเหตุ พิจารณาจากโอกาสที่จะเกิดอันตรายจากปัจจัยในตัวแหล่ง	

ท้องตัวเองหรือจากปัจจัยภายนอก โดยวัดจากสถิติการเกิดอันตราย เช่น น้ำป่า ดินถล่ม หน้าผาสูงชัน กระแสน้ำรุนแรง สัตว์คู่ร้าย มาลาเรีย ภัยจากโจรสลัวร์ โรคระบาดอื่นๆ เป็นต้น	
ดัชนี	คะแนน
-มีเหตุอันตรายบ่อยตลอดปี	0
-มีเหตุอันตรายทุกปี แต่เกิดขึ้นในบางฤดูกาลหรือเพียงบางช่วงของปี	1
-มีเหตุอันตราย 1-2 ครั้งต่อปี	2
-มีเหตุอันตราย 1-2 ครั้งในรอบ 3 ปี	3
-มีเหตุอันตราย 1-2 ครั้งในรอบ 3 ปี	4
-มีเหตุอันตราย 1-2 ครั้งในรอบ 10 ปีหรือนานกว่า	5
คะแนนที่ได้	
1.2.3 ความหลากหลายของกิจกรรมการท่องเที่ยว	
<p>หมายเหตุ พิจารณาจากจำนวนกิจกรรมการท่องเที่ยวที่สามารถจัดได้ภายในแหล่งท่องเที่ยว ซึ่งการที่มีกิจกรรมหลากหลายจะทำให้นักท่องเที่ยวมีโอกาสเลือกทำกิจกรรมที่ตนพอใจมากขึ้น ทั้งนี้กิจกรรมที่จัดขึ้นจะต้องไม่ส่งผลกระทบต่อแหล่งท่องเที่ยว</p>	
ดัชนี	
-ไม่มีกิจกรรมอื่นนอกเหนือจากการเที่ยวชมแหล่งวัฒนธรรม	1
-นอกเหนือจากการเที่ยวชมแหล่งวัฒนธรรม ยังมีกิจกรรมการท่องเที่ยวชนิดอื่นภายในแหล่งวัฒนธรรม 1-2 ประเภท	2

-นอกเหนือจากการเที่ยวชมแหล่งวัฒนธรรม ยังมีกิจกรรมการท่องเที่ยวชนิดอื่นภายในแหล่งวัฒนธรรม 1-2 ประเภทและบริเวณใกล้เคียงมีแหล่งท่องเที่ยวประเภทอื่น	3
-นอกเหนือจากการเที่ยวชมแหล่งวัฒนธรรม ยังมีกิจกรรมการท่องเที่ยวชนิดอื่นภายในแหล่งวัฒนธรรมมากกว่า 2 ประเภท	4
-นอกเหนือจากการเที่ยวชมแหล่งวัฒนธรรม ยังมีกิจกรรมการท่องเที่ยวชนิดอื่นภายในแหล่งวัฒนธรรมมากกว่า 2 ประเภทและบริเวณใกล้เคียงมีแหล่งท่องเที่ยวประเภทอื่น	5
คะแนนที่ได้	
คะแนนรวม ข้อ 1.2 (เต็ม 15 คะแนน)	
คะแนนรวม ข้อ 1 (เต็ม 50 คะแนน)	
2.ศักยภาพในการรองรับด้านการท่องเที่ยว	คะแนนเต็ม 10 คะแนน
2.1ศักยภาพในการพัฒนาสิ่งอำนวยความสะดวกขั้นพื้นฐาน	คะแนนเต็ม 5 คะแนน
หมายเหตุ พิจารณาจากการพัฒนาสิ่งอำนวยความสะดวกขั้นพื้นฐาน ได้แก่ น้ำ ไฟ ถนน ที่พัก ฯลฯ เพื่อการท่องเที่ยวในปัจจุบันและข้อจำกัดในการพัฒนาต่อไปในอนาคต	
ดัชนี	คะแนน
-ยังไม่มีการพัฒนาสิ่งอำนวยความสะดวกขั้นพื้นฐานและมีข้อจำกัดสูงในการพัฒนาต่อไปในอนาคต	1

-มีการพัฒนาสิ่งอำนวยความสะดวกขั้นพื้นฐานซึ่งสามารถรองรับนักท่องเที่ยวในปัจจุบันได้เป็นบางช่วงเวลาและมีข้อจำกัดสูงในการพัฒนาต่อไปในอนาคต	2
-มีการพัฒนาสิ่งอำนวยความสะดวกขั้นพื้นฐานซึ่งสามารถรองรับนักท่องเที่ยวในปัจจุบันได้ปานกลางแต่มีข้อจำกัดบางประการในการพัฒนาต่อไปในอนาคต	3
-แหล่งท่องเที่ยวมีการพัฒนาสิ่งอำนวยความสะดวกขั้นพื้นฐานซึ่งสามารถรองรับนักท่องเที่ยวในปัจจุบันได้ดีแต่มีข้อจำกัดบางประการในการพัฒนาต่อไปในอนาคต	4
-แหล่งท่องเที่ยวมีการพัฒนาสิ่งอำนวยความสะดวกขั้นพื้นฐานซึ่งสามารถรองรับนักท่องเที่ยวในปัจจุบันได้อย่างสะดวกสบายและยังสามารถพัฒนาต่อไปได้อีก	5
คะแนนที่ได้	
2.2 ศักยภาพในการพัฒนาการท่องเที่ยวจากปัจจัยภายนอก	คะแนนเต็ม 5 คะแนน
หมายเหตุ พิจารณาจากการมีกลุ่มองค์กรทั้งภายในและภายนอกในระดับต่างๆให้การสนับสนุนด้านนโยบาย งบประมาณและบุคลากรสำหรับพัฒนาการท่องเที่ยว ได้แก่ กลุ่มองค์กรท้องถิ่น หน่วยงานภาครัฐและภาคเอกชน	
ดัชนี	คะแนน
-มีการจัดตั้งกลุ่มโดยชุมชนเพื่อกำหนดนโยบาย วางแนวทางการจัดการการท่องเที่ยวแต่ยังไม่สัมฤทธิ์ผลที่ชัดเจน	1

-มีกลุ่มองค์กรท้องถิ่นให้การสนับสนุนและจัดการด้านนโยบาย งบประมาณและบุคลากรสำหรับพัฒนาแหล่งท่องเที่ยว	2
-มีหน่วยงาน กลุ่มองค์กรท้องถิ่นและภาคเอกชนให้การสนับสนุนและให้ คำปรึกษาด้านนโยบาย งบประมาณและบุคลากรสำหรับพัฒนาแหล่ง ท่องเที่ยว	3
-มีหน่วยงานภาครัฐให้การสนับสนุนและจัดการด้านนโยบาย งบประมาณและบุคลากรในการพัฒนาแหล่งท่องเที่ยว	4
-มีหน่วยงานทั้งภาครัฐ ภาคเอกชนและองค์กรท้องถิ่นร่วมกันให้การ สนับสนุนและจัดการนโยบาย งบประมาณและบุคลากรในการพัฒนา แหล่งท่องเที่ยว	5
คะแนนที่ได้	
คะแนนรวมข้อ 2 (เต็ม 10 คะแนน)	
3.การบริหารจัดการ	คะแนนเต็ม
	40 คะแนน
3.1 การจัดการด้านการอนุรักษ์แหล่งท่องเที่ยว	คะแนนเต็ม
	15คะแนน
3.1.1 การจัดการด้านการรักษาสภาพและฟื้นฟูแหล่งท่องเที่ยว	
หมายเหตุ พิจารณาจากสภาพทั่วไปจากการดูแลรักษาและปรับปรุง สภาพแวดล้อมและสถานที่สำคัญทางประวัติศาสตร์ภายในแหล่ง ท่องเที่ยว	
ดัชนี	คะแนน

-มีการดูแลรักษาน้อยมาก	1
-มีการดูแลรักษาน้อย	2
-มีการดูแลรักษาปานกลาง	3
-มีการดูแลรักษาดี	4
-มีการดูแลรักษาดีมาก	5
คะแนนที่ได้	
<p>3.1.2 การจัดการด้านการใช้ประโยชน์พื้นที่</p> <p>หมายเหตุ พิจารณาจากดัชนี 3 ด้านดังนี้</p> <p style="padding-left: 40px;">ก.การกำหนดเขตการใช้ประโยชน์จากพื้นที่เพื่อการท่องเที่ยว เช่น มีการแบ่งเขตพื้นที่สงวน พื้นที่นันทนาการและพื้นที่พักผ่อน อาศัย</p> <p style="padding-left: 40px;">ข.การกำหนดช่วงเวลาในการเข้าพื้นที่ที่เหมาะสมตาม ช่วงเวลาของวันและฤดูกาล</p> <p style="padding-left: 40px;">ค.การจำกัดจำนวนนักท่องเที่ยวให้พอมะกับศักยภาพของ พื้นที่และการบริการ</p>	
ดัชนี	คะแนน
-ไม่มีการจัดการในข้อ ก. ข. และ ค.	0
-มีการจัดการในข้อ ก. ข. และ ค. น้อยมากและไม่เป็นระบบ	1
-มีการจัดการในข้อ ก. ข.และ ค. โดยมีระเบียบการปฏิบัติเป็นหลักฐานอยู่ บ้าง แต่การปฏิบัติมีข้อบกพร่อง	2

-มีการจัดการที่เป็นระบบหรือได้มาตรฐาน 1 ข้อ	3
-มีการจัดการที่เป็นระบบหรือได้มาตรฐาน 2 ข้อ	4
-มีการจัดการที่เป็นระบบหรือได้มาตรฐานครบ 3 ข้อ	5
คะแนนที่ได้	
<p>3.1.3การจัดการด้านการติดตามและการประเมินการเปลี่ยนแปลงอันเนื่องมาจากการท่องเที่ยว</p> <p>หมายเหตุ พิจารณาจากแผนการดำเนินงานติดตามและประเมินผลผลกระทบการเปลี่ยนแปลงอันเนื่องมาจากการท่องเที่ยว มีการติดตามและวิเคราะห์ผลกระทบที่เกิดขึ้นจากการท่องเที่ยว รวมถึงการดำเนินงานปรับปรุงแก้ไขปัญหาที่เกิดขึ้นและความต่อเนื่องของการดำเนินงาน</p>	
ดัชนี	คะแนน
-ไม่มีแผนการดำเนินงาน	0
-มีแผนการดำเนินงานแต่ไม่มีการติดตามวิเคราะห์ผล	1
-มีแผนการดำเนินงานและมีการเก็บข้อมูลการเปลี่ยนแปลงตามแผนการดำเนินงานแต่ไม่มีการดำเนินการอื่นๆ	2
-มีแผนการดำเนิน มีการเก็บข้อมูลการเปลี่ยนแปลงของแผนการดำเนินงานและมีวิเคราะห์ประเมินผล	3
-มีแผนการดำเนินงาน มีการเก็บข้อมูลการเปลี่ยนแปลงตามแผนการดำเนินงาน มีการวิเคราะห์ประเมินผลและมีการปรับปรุงและแก้ไขปัญหาที่เกิดจากการท่องเที่ยว	4
-มีแผนการดำเนินงาน มีการเก็บข้อมูลการเปลี่ยนแปลงตามแผนการ	5

ดำเนินงาน มีการประเมินผล มีการปรับปรุงและแก้ไขปัญหาที่เกิดขึ้นและมีการปฏิบัติตามอย่างต่อเนื่องทุกปี	
คะแนนที่ได้	
คะแนนรวม ข้อ 3.1 (เต็ม 15 คะแนน)	
3.2 การจัดการด้านการท่องเที่ยว	คะแนนเต็ม 25 คะแนน
<p>3.2.1 การจัดการด้านการบริการและสาธารณูปโภคแก่นักท่องเที่ยว</p> <p>หมายเหตุ พิจารณาจากการดำเนินงานด้านการให้บริการขั้นพื้นฐานแก่นักท่องเที่ยว โดยมีการจัดการที่เหมาะสมให้นักท่องเที่ยวมีความพึงพอใจที่ได้รับบริการที่คุ้มค่ากับการมาท่องเที่ยว</p> <p>หากไม่มีคุณสมบัติตามที่ระบุให้ 0 คะแนน หากมีแต่ไม่ได้ดำเนินการหรือไม่มีประสิทธิภาพให้ 0.5 คะแนน และหากคุณสมบัติตรงให้ 1 คะแนน</p>	
ดัชนี	คะแนน
-มีจำนวนบุคลากรด้านการบริการเพียงพอต่อการให้บริการนักท่องเที่ยว	
-มีระบบเตือนภัยและระบบรักษาความปลอดภัยชีวิตและทรัพย์สินของนักท่องเที่ยว	
-มีการจัดการด้านสิ่งก่อสร้างและสาธารณูปโภคขั้นพื้นฐานเพื่ออำนวยความสะดวกแก่นักท่องเที่ยวและต้องมีความเหมาะสมกลมกลืนกับสภาพพื้นที่	
-มีการจัดการด้านอาหารและโภชนาการที่พอเพียงและถูกสุขลักษณะ	
-มีการจัดการด้านที่พักสำหรับนักท่องเที่ยวอย่างเหมาะสม เช่น มีการ	

<p>ออกแบบและใช้วัสดุก่อสร้างที่กลมกลืนกับสภาพแวดล้อม ประหยัดพลังงานและมีระบบกำจัดของเสียที่ได้มาตรฐาน</p>	
<p>คะแนนที่ได้</p>	
<p>3.2.2 การจัดการด้านกิจกรรมการท่องเที่ยว</p> <p>หมายเหตุ การจัดการกิจกรรมการท่องเที่ยวจะต้องคำนึงถึงผลกระทบที่จะเกิดขึ้นกับสภาพแวดล้อมของแหล่งท่องเที่ยว รวมทั้งผลกระทบต่อการเปลี่ยนแปลงวิถีชีวิต ประเพณีและวัฒนธรรมของท้องถิ่นด้วย</p> <p>หากไม่มีคุณสมบัติตามที่ระบุให้ 0 คะแนน หากมีแต่ไม่ได้ดำเนินการหรือไม่มีประสิทธิภาพให้ 0.5 คะแนน และหากคุณสมบัติตรงให้ 1 คะแนน</p>	
<p>ดัชนี</p>	<p>คะแนน</p>
<p>-มีศูนย์บริการหรือมีการกำหนดพื้นที่เพื่อเป็นศูนย์บริการอย่างชัดเจนและมีเจ้าหน้าที่ประจำ</p>	
<p>-มีบุคลากรที่มีความรู้เรื่องวัฒนธรรมและประวัติศาสตร์ให้บริการด้านความรู้แก่นักท่องเที่ยวและชุมชน โดยรอบ</p>	
<p>-มีการจัดเส้นทางศึกษาแหล่งวัฒนธรรมและป้ายสื่อความหมายบนเส้นทางเพื่อให้ความรู้แก่นักท่องเที่ยว</p>	
<p>-มีการอบรมเจ้าหน้าที่ ผู้ประกอบการและชุมชนเกี่ยวกับคุณค่าของแหล่งท่องเที่ยวและการอนุรักษ์เป็นระยะๆตามความเหมาะสม</p>	
<p>-มีสื่อหลากหลายประเภทในการให้ข้อมูลแก่นักท่องเที่ยว เช่น แผ่นพับ โปสเตอร์ นิทรรศการและภาษาที่ใช้ในสื่อมีทั้งภาษาไทยและภาษาอังกฤษ</p>	

คะแนนที่ได้	
<p>3.2.4 ชุมชนท้องถิ่นมีส่วนร่วมในการบริหารจัดการการท่องเที่ยว</p> <p>หมายเหตุ พิจารณาจากการมีส่วนร่วมของชุมชนในรูปแบบต่างๆ</p> <p>หากไม่มีคุณสมบัติตามที่ระบุให้ 0 คะแนน หากมีแต่ไม่ได้ดำเนินการหรือไม่มีประสิทธิภาพให้ 0.5 คะแนน และหากคุณสมบัติตรงให้ 1 คะแนน</p>	
ดัชนี	คะแนน
<p>-ชุมชนท้องถิ่นเป็นส่วนหนึ่งของกิจกรรมการท่องเที่ยว เช่น การนำเที่ยว การให้บริการต่างๆ</p>	1
<p>-ชุมชนได้รับข้อมูลข่าวสารและมีส่วนร่วมในการแสดงความคิดเห็นต่อการจัดการแหล่งท่องเที่ยวในท้องถิ่นของตนเอง</p>	2
<p>-ชุมชนท้องถิ่นมีส่วนร่วมในการวางแผนหรือบริหารจัดการแหล่งท่องเที่ยว</p>	3
<p>-ชุมชนท้องถิ่นมีส่วนร่วมในการตัดสินใจในการวางแผนหรือบริหารจัดการแหล่งท่องเที่ยว</p>	4
<p>-มีการก่อตั้งองค์กรหรือโครงการอนุรักษ์ต่างๆที่เกิดขึ้นจากท้องถิ่น ซึ่งมีบทบาทหลักต่อการจัดการการท่องเที่ยว</p>	5
คะแนนที่ได้	
<p>3.2.5 ชุมชนมีรายได้จากการท่องเที่ยว</p> <p>หมายเหตุ พิจารณาจากการที่ชุมชนท้องถิ่นได้รับประโยชน์และรายได้จากการดำเนินกิจกรรมการท่องเที่ยวทั้งทางตรงและทางอ้อม</p>	

หากไม่มีคุณสมบัติตามที่ระบุให้ 0 คะแนน หากมีแต่ไม่ได้ดำเนินการ หรือไม่มีประสิทธิภาพให้ 0.5 คะแนน และหากคุณสมบัติตรงให้ 1 คะแนน	
ดัชนี	คะแนน
-ชุมชนมีรายได้หรือเงินเดือนจากการถูกจ้างงานที่เกี่ยวข้องกับการ ท่องเที่ยว	
-ชุมชนมีรายได้จากการนำเที่ยวและการให้บริการในกิจกรรมการ ท่องเที่ยว	
-ชุมชนมีรายได้จากการขายอาหารและสินค้าพื้นเมือง	
-ชุมชนมีรายได้จากการให้บริการด้านที่พัก เช่น การจัดโฮมสเตย์	
-ชุมชนมีรายได้จากการแสดงศิลปะพื้นเมือง	
คะแนน	
คะแนนรวม ข้อ 3.2 (เต็ม 25 คะแนน)	
คะแนนรวม ข้อ 3 (เต็ม 40 คะแนน)	

