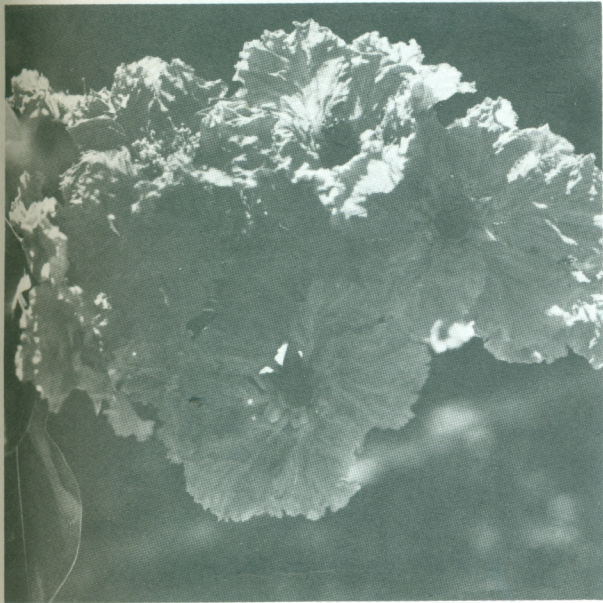




พฤษภาคม

ธนิต มะลิสวรรณ



อินทนิล : ไม้ประจำมหาวิทยาลัยแม่โจ้ ต้นนี้คืออินทนิลบก หรือจ้อลือ (Lagerstroemia macrocarpa Wall.) ให้ออกสีม่วงเข้มถึงชมพูม่วง ระหว่างเดือน มีนาคม-เมษายน



พิพิธภัณฑ์วัฒนธรรมการเกษตรไทย

สมาคมศิษย์เก่าแม่โจ้ กำลังเร่งดำเนินการปรับปรุงบ้านพักอาจารย์บุญศรี เพื่อใช้เป็นพิพิธภัณฑ์วัฒนธรรมการเกษตรไทยต่อไป ช่วงเวลาที่ท่านพำนักอยู่ที่บ้านหลังนี้ มีพรรณไม้หลายชนิด ทั้งกลุ่มพรรณไม้ดั้งเดิมซึ่งเป็นไม้ป่า และไม้ต่างถิ่นถูกนำเข้ามาปลูกเสริมภายหลัง ไม้บางต้นยังหลงเหลืออยู่ถึงปัจจุบันนี้ แต่ส่วนใหญ่ได้ล้มหายตายจากไปมากแล้วเพื่อรำลึกถึง ท่านอาจารย์ที่ตลอดชีวิตราชการในแม่โจ้ ท่านได้พัฒนางานการศึกษาเกษตร โดยเฉพาะการ อาชีวเกษตรและงานอาชีพเกษตรกรรมของประเทศไทยให้ก้าวหน้ามาจนทุกวันนี้

“สวนบุญศรีพรรณพฤกษ์” ครั้งนี้และครั้งต่อๆ ไป เป็นการเล่าเรื่องราวของพรรณไม้ส่วนหนึ่งที่เคยมีชีวิต เติบโตประดับพื้นที่บริเวณที่พำนักของท่าน ตั้งแต่ท่านกลับมาใช้ชีวิต

84 ปี “อาจารย์บุญศรีพรรณพฤกษ์”

เมื่ออากาศคลายความหนาวเย็น ตั้งแต่ปลายเดือนกุมภาพันธ์ เป็นต้นมา ไม้ยืนต้นหลายชนิดเริ่มผลิบานและช่อดอกชุดใหม่ให้ได้ชื่นชม คราวอากาศเริ่มร้อนและแห้งแล้ง ปีนี้สีสรรของดอกไม้จะสวยงามตื่นตาไปกว่าทุกปีที่ผ่านมา เนื่องจากกระตบความหนาวเย็นของอากาศมากกว่าหลายปีที่ผ่านมา ลำไยซึ่งเป็นไม้ผลพื้นถิ่นของเชียงใหม่ และลำพูน ปีนี้ให้ช่อดอกมากผิดปกติ เพราะกลัวจะถูกสารส่นป่าตองบังคับ จึงชิงให้ดอกมากผิดปกติ ผิดคาดเสียก่อน ระดับความหนาวเย็นของอากาศต่ำและมีช่วงเวลายาวนาน ก่อให้เกิดผลดีแก่พืชพรรณในกลุ่มไม้ดอกไม้ประดับเป็นอย่างยิ่ง ต้นไม้ได้พักตัวเต็มที่ในช่วงหน้าหนาว ต่อเนื่องถึงหน้าแล้ง จะให้ช่อดอกและ สีสนของดอกงดงามมากขึ้น

ราชการอยู่ในแม่โจ้อีกครั้งตั้งแต่ปีพ.ศ.2497 เพื่อว่าวันหนึ่งข้างหน้าพรรณไม้เหล่านี้ จะถูกนำมาปลูกทดแทนใหม่ก็ได้

ย้อนเวลากลับไปตั้งแต่ปีพ.ศ. 2498 สมภาพแม่โจ้ยังเป็นป่าดั้งเดิมที่มีพรรณไม้ป่ามากมายหลายชนิด แต่ได้ถูกตัดโค่นเพื่อใช้พื้นที่เป็นงานเกษตรปฏิบัติของนักเรียน นักศึกษาจะเหลือไว้เฉพาะพื้นที่เป็นแนวถนน หอพัก อาคารเท่านั้น พื้นที่ป่าดั้งเดิมจึงกลายเป็นนาข้าว แปลงปลูกผัก ไม้ผล และการเลี้ยงสัตว์ สมัยนั้นเรียนภาคทฤษฎีครึ่งวันเช้า อีกครึ่งวันบ่ายจะลงงานปฏิบัติกลางแจ้ง หมุนเวียนหมวดปฏิบัติสลับกันไป งานปรับปรุงพื้นที่ การจัดสวนประดับ การปลูกไม้ผล ปลูกหญ้าเลี้ยงสัตว์ จึงเป็นงานที่ต้องทำแล้วทำเล่า



พระพิรุณทรงนาค สัญลักษณ์ของการเกษตรไทย

พรรณไม้ประดับที่เห็นปัจจุบันในแม่โจ้ ส่วนใหญ่เป็นพรรณไม้ที่นำมาปลูกใหม่ในช่วงระยะเวลา 20-30 ปีที่ผ่านมา ใครชอบไม้อะไรก็จะนำเข้ามาปลูก ตามบ้านพักอาจารย์ หอพักนักศึกษา และอาคารเรียน แม่โจ้จึงมีพรรณไม้หลากหลายให้เห็นอยู่จนกระทั่งทุกวันนี้



ควาย สัญลักษณ์ของสัตว์ใช้แรงงานเพื่อการเกษตร



ภาพดอกและฝักชั้วพฤษภ

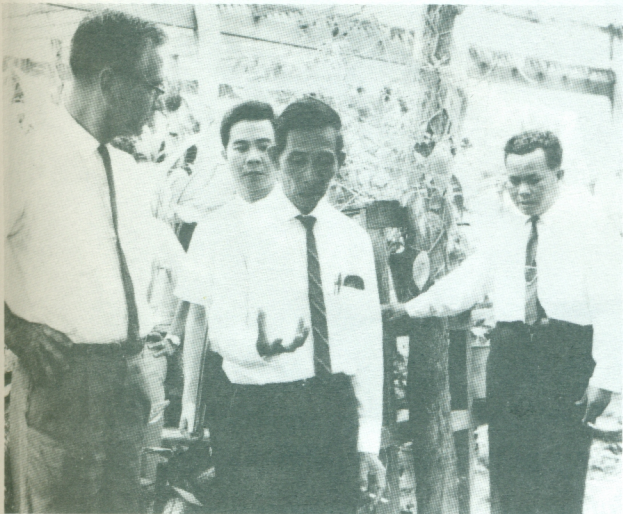
1. ชั้วพฤษภ (ราชพฤษภ) คุณ ลมแล้ง

Cassia fistula L. วงศ์ : CALSALPINIACEAE

พอย่างเข้าหน้าร้อน ตั้งแต่เดือนมีนาคมเป็นต้นไป จะได้เห็นไม้ดอกสีเหลือง เป็น ช่อห้อยย้อยรับลมร้อนในช่วงเดือนมีนาคม - พฤษภาคม อีกต้นหนึ่งที่มีความงดงาม ประทับใจแก่ ผู้พบเห็น เสมือนเป็นสีสรรแต่งแต้มธรรมชาติ ป่าไม้และเมืองให้ดูโดดเด่น สบายความรุ่มร้อนของ ฤดูกาลลงได้ อย่างประหลาด นั่นก็คือ ชั้วพฤษภ (ราชพฤษภ) ไม้ยืนต้นขนาดกลาง ผิวเปลือกลำต้นสีน้ำตาลแกมเทาและเกลี้ยง ในธรรมชาติจะขึ้นบริเวณป่าผลัดใบ

ดร.เต็ม สมิตินันท์ ผู้เชี่ยวชาญพฤกษศาสตร์ป่าไม้ของประเทศไทย กรมป่าไม้ เรียกชื่อไม้ต้นนี้ในหนังสือ "พันธุ์ไม้ป่าเมืองไทย" (2518) ว่า "ชั้วพฤษภ" หรือชื่ออื่น ๆ ว่า ราชพฤษภ คุณ และลมแล้ง ไม้ต้นนี้อยู่บริเวณหน้าบ้าน ด้านทิศตะวันออกเฉียงใต้ติดกับแนวถนนตรงข้ามหมวดไม้ดอกไม้ประดับ (ปัจจุบันหมวดกล้วยไม้ สาขาพืชสวนประดับ) มีอยู่ 3-4 ต้น อาจารย์กำจร บุญแปง หัวหน้าหมวดไม้ดอกไม้ประดับนำไปปลูกไว้

ความงดงามของช่อดอก และสีเหลืองอร่ามเต็มต้นยามดอกบานจะเป็นนิมิตหมายถึงความเป็นมงคลและพุทธสัญลักษณ์ของชาวพุทธโดยแท้ คนไทยใช้ประกอบในพิธีกรรมสำคัญและเป็นมงคล เช่น พิธีลงหลักเมือง โดยใช้เสาแก่นชั้วพฤษภ ยอดชั้วเฉลิมพลของกองทหาร คหาจอมพล เครื่องหมายอินทนู



อาจารย์กำจร บุญแปง (คนกลาง) ผู้วางรากฐานงานพืชสวนประดับแม่โจ้
ของข้าราชการพลเรือนไทยเป็นรูปช่อชัยพฤกษ์ ฝักใช้เป็น
สมุนไพรตามตำราแพทย์แผนโบราณ ที่สำคัญ คือ ชัยพฤกษ์เป็น
ไม้ประจำชาติไทย อีกด้วย

ลักษณะใบของชัยพฤกษ์ จะออกเป็นช่อสีเขียวเป็นมัน
แต่ละช่อยาวประมาณ 25 ซม. ใบย่อยมีลักษณะเป็นรูปไข่ 3-5 คู่
กว้าง 3-7 ซม. ยาว 9-15 ซม. โคนใบมนและค้อย ๆ สอบไป
ทางปลายใบ แผ่นใบเกลี้ยงและบาง เมื่อแตกใบใหม่ จะมีสีเขียว
อ่อน และจะเปลี่ยนเป็นสีเขียวเข้มต่อไป

ดอกออกตามช่อดอก ยาว 20-45 ซม. กลีบรองกลีบ
ดอกรูปขอบขนาน ยาวประมาณ 1 ซม. มีอยู่ 5 กลีบ มักหลุดร่วงง่าย
กลีบดอกแท้จะยาวกว่ากลีบรองกลีบดอก 2-3 เท่า มีเกสรตัวผู้ 10
อัน ปกติจะติดผลหรือฝักง่าย ฝักมีลักษณะเป็นรูปทรงกระบอก
เกลี้ยง ๆ ยาวประมาณ 50 ซม. มีเส้นผ่าศูนย์กลางของฝัก 2.0-
2.5 ซม. เมื่อยังอ่อนอยู่ฝักจะมีสีเขียว และจะเปลี่ยนเป็นสีดำเมื่อ
แก่จัด ในฝักจะมีผนังเยื่อบาง ๆ กันเป็นช่อง ตามขวางของฝัก
แต่ละช่องจะมีเมล็ดแบน ๆ สีน้ำตาลบรรจุอยู่

ชัยพฤกษ์ ที่ปลูกบนที่ดอน หรือใกล้แหล่งน้ำจะทิ้งใบ
หมดทั้งต้นก่อนให้ช่อดอก จะพบว่ามียอดกอด เหลืองอร่ามทั้งต้น
ต้นที่ปลูกใกล้แหล่งน้ำ หรือได้รับน้ำอยู่ตลอดเวลา จะให้ช่อดอก
น้อย ไม่ทิ้งใบหมดทั้งต้น ลำต้นและกิ่งก้านมักจะพบแมลงศัตรู
พวกหนอนเจาะลำต้นเข้าทำลาย ทำให้กิ่งแห้งตายเป็นแถบ ถ้า
หนอนเจาะทำลายส่วนของลำต้นมากอาจทำให้ตายได้ เป็นไม้
ชอบแดดทั้งวัน ปลูกได้ในสภาพดินทั่วไป ไม่ทนต่อสภาพน้ำขัง
หรือแฉะเกินไป ช่วงเทศกาลสงกรานต์จะเห็นสุภาพสตรีใช้ช่อดอก
ชัยพฤกษ์และดอกกล้วยไม้ติดแซมผมสวยงามดี



กัลปพฤกษ์ ไม้ยืนต้นขนาดกลางช่อดอกสีชมพู ให้ดอกช่วงเดือน
กุมภาพันธ์-เมษายน

2. กัลปพฤกษ์

Cassia bakeriana Craib วงศ์: CAESALPINACEAE

ไม้ต้นนี้ยังคงมีชีวิตรอดอยู่ เพราะปลูกอยู่บริเวณริมขอบ
รั้วบ้านติดแนวถนน ตรง ซ้ำมฝั่งสมาคมศิษย์เก่าแม่โจ้ ปัจจุบันมี
ชีวิตกว่า 30 ปีแล้ว อาจารย์กำจร บุญแปงอีกนั้นแหละนำไปปลูกไว้
2-3 ต้น กัลปพฤกษ์ เป็นไม้ยืนต้นขนาดกลาง สูง 5-12 เมตร
เรือนยอดเป็นพุ่มกว้าง 7-8 เมตร แตกกิ่งต่ำกิ่งจะยาวเจริญขึ้นสู่
ด้านบน ช่อดอกงดงามมาก เป็นสีชมพูเมื่อเริ่มบาน แล้วเปลี่ยน
เป็นสีชมพูอ่อน มองดูเหมือนสีขาวเวลาดอกบานเต็มที่ ดอกที่
ร่วงเกลื่อนบริเวณโคนต้น สร้างสีสันที่บริเวณนั้นเป็น
ประกายเกล็ดเงินเต็มแต่งธรรมชาติให้ดูตื่นตาอย่างยิ่ง

โดยธรรมชาติ กัลปพฤกษ์จะขึ้นอยู่บริเวณป่าเบญจพรรณ
แล้งทางภาคเหนือ ภาคตะวันออกเฉียงเหนือ และภาคตะวันออกเฉียงเหนือ
ของประเทศไทย บางครั้งพบขึ้นอยู่บนเทือกเขา หินปูน



กัลปพฤกษ์ จะเริ่มให้ดอกตั้งแต่อายุ 3 ปี ต้นที่เห็นอายุ 5 ปี

กัลปพฤกษ์มีใบเป็นช่อ ช่อใบยาวถึง 25-35 ซม.
ประกอบด้วยใบย่อย 5-6 คู่ แต่ละใบย่อยยาว 4.5-8.5 ซม. กว้าง
1.5-3.0 ซม. ปลายใบแหลม หรือมีติ่ง ทั้ง 2 ด้านของแผ่นใบถูก

ปกคลุมด้วยขนละเอียดเป็นปุยสีเทา ด้านท้องใบพบว่า มีขนหนาแน่นกว่าหลังใบ ก้านใบย่อยสั้น ราว 2 มม.

ดอกกลีบพุดกฤษ์ เกิดบนช่อดอกบริเวณกิ่งก้าน ตลอดกิ่งจะมีใบประดับแทรกให้เห็นได้ชัดเจน ก้านดอกยาวประมาณ 6 ซม. กลีบรองกลีบดอกยาว 9-12 มม. กลีบดอกแยกเป็นอิสระ ขนาดไล่เลี่ยกัน เป็นรูปไข่ยาว 3.5-4.5 ซม. กว้าง 1.0-2.5 ซม. ปกคลุมด้วยขนละเอียดบาง ๆ ทั้งสองด้าน เกสรตัวผู้ยาวไม่เท่ากัน มีอยู่ 3 อัน

กลีบพุดกฤษ์ จะเริ่มให้ดอกเมื่อโตมีอายุตั้งแต่ 3 ปีขึ้นไป ให้ดอกช่วงเดือนกุมภาพันธ์ - เมษายน เป็นไม้ชอบแดด ไม่ชอบดินแฉะ ในสภาพพื้นที่ปกติ จะทิ้งใบเกือบทั้งหมด หรือหมดต้นก่อนการให้ดอก ทรงพุ่มต้นสวย หนาแน่นดูแลเอากิ่งแห้งออกเป็นครั้งคราว จะได้กำจัดแมลงศัตรูไปในตัว ซึ่งมักจะพบเสมอ พวกหนอนเจาะลำต้นและกิ่งก้าน ตัดแต่งกิ่งย่อย หรือกิ่งที่เจริญนอกพุ่มต้น เพื่อให้ได้ทรงพุ่มที่สวยงาม เหมาะที่จะปลูกบริเวณที่กว้าง ในสวนสาธารณะ ริมนนทลวง และสวนป่าเป็นต้น ไม่ควรปลูกใกล้แหล่งน้ำขัง เช่น บ่อน้ำ หรือสระ เพราะนอกจากจะให้ดอกน้อยแล้ว ดอกและใบที่ร่วงลงแหล่งน้ำดังกล่าว จะทำให้น้ำเสียได้

ต้นที่คล้ายคลึงกับกลีบพุดกฤษ์คือ กาลพุดกฤษ์ (*Cassia agnes* (de Witt) Brenan) และ กาลพุดกฤษ์ (*Cassia javanica* L.) ทำให้เกิดการเรียกชื่อสับสนกันไปได้

กาลพุดกฤษ์ (*C. agnes*) มีเขตกระจายพันธุ์ในแถบอินโดจีน ลักษณะแตกต่างจากกลีบพุดกฤษ์ (*C. bakeriana*) ตรงที่ช่อดอกจะแยกแขนง ขนาดดอกใหญ่กว่าและสีเข้มกว่า

กาลพุดกฤษ์ (*C. javanica*) มีเขตกระจายพันธุ์ทางภาคใต้ของประเทศไทย จรดแหลมมะลายู และอินโดนีเซีย แตกต่างจากกลีบพุดกฤษ์ (*C. bakeriana*) ตรงที่ฝักแก่ไม่มีขนปกคลุม ใบย่อยมีจำนวนมาก (6-15 คู่)

ทั้ง 2 ชนิดดังกล่าว จะไม่ทิ้งใบเมื่อถึงคราวออกดอก เมื่ออายุยังน้อยลำต้นจะ ปรากฏมีหนามแข็ง เกิดตามลำต้นเนื่องจากกิ่งที่เกิดใหม่จะงักกัน

3. เหลืองอินเดีย

Tabebuia chrysantha (Jacq.) Nichols.

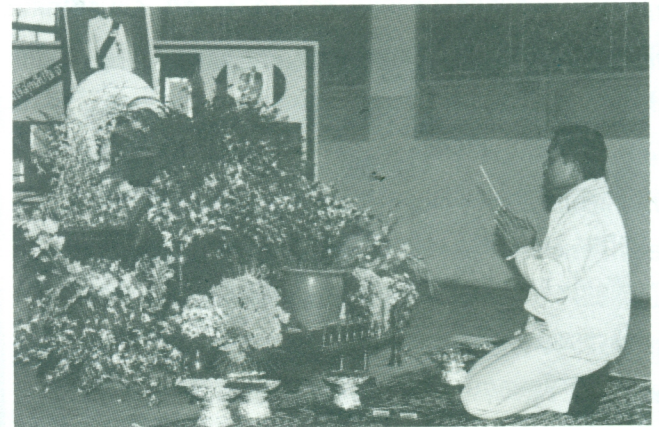
วงศ์: BIGNONIACEAE

หลังจากแม่ใจได้เปิดหลักสูตรเทคนิคเกษตรครั้งแรกเมื่อปี พ.ศ. 2505 นั้น ทั้งครูบาอาจารย์และนักศึกษา ดุจคึกคักและเข้มแข็งกันหมดทุกคน งานปฏิบัติกลางแจ้ง สมัยนั้นเรียกว่างาน



ลักษณะช่อดอกเหลืองอินเดีย จะออกเป็นช่อ 5-10 ดอก ดอกจะบานพร้อมกันหมดทั้งช่อคราวเดียวกัน

หมวด มีการเปลี่ยนแปลงและเอาจริงเอาจัง เพื่อฝังวิญญาณในวิชาชีพการเกษตรให้เข้มข้น การฝึกปฏิบัติซ้ำแล้วเพื่อสร้างความแข็งแกร่ง อดทน จึงเป็นเป้าหมายหลักของหลักสูตร หมวดงานหนึ่งที่ได้พัฒนาก้าวไกล ก็คือ การจัดสวน ไม่ว่าจะเป็นสวนหย่อมหรือสวนประดับอื่น ๆ ได้ถูกปลูกฝัง และวางรากฐานให้แก่นักศึกษาทุกคน ผู้นำองและกรุยทางให้แก่งานนี้ได้แก่ อาจารย์ประสงค์ วยศ (รองศาสตราจารย์ ดร.เทพประสงค์ วยศ) โดยที่งานที่สำคัญคือ อาจารย์บุญ กล่อมจ้อหอ และอาจารย์สมพร ยกตรี (แก้วแม่ใจ) เป็นต้น



ศาสตราจารย์ ดร.เทพประสงค์ วยศ ผู้วางรากฐานงานวางผังและจัดสวนแม่ใจ

การเข้าไปปรับปรุงบริเวณโดยรอบบ้านพักและปรับปรุงตัวบ้านพักของอาจารย์บุญศรี ช่วงเวลานั้น ก็เพื่อใช้เป็นสถานที่รับรองบุคคลสำคัญ ๆ การปรับปรุงภูมิทัศน์โดยรอบจึงเป็นงานหนึ่งที่ทั้งนักศึกษาและอาจารย์เข้าไปมีส่วนร่วมโดยตรง มีพรรณไม้หน้าตาใหม่ถูกนำไปปลูกในพื้นที่แซมไม้ดั้งเดิม ซึ่งเป็นไม้ป่า

อยู่แล้วจำนวนหนึ่ง เหลืองอินเดียต้นนี้ อาจารย์บุญ กลุ่มจอหอ ได้นำไปปลูกร่วมกับนักศึกษาและในบริเวณหมวดกล้วยไม้เองอีกด้วย



อาจารย์บุญ กลุ่มจอหอ (2517)

เหลืองอินเดียเป็นไม้ยืนต้นขนาดกลาง มีถิ่นกำเนิดในอเมริกาใต้ คนไทยที่ไปเที่ยวอินเดียได้นำเมล็ดจากอินเดียมาปลูกเมืองไทย ไม่รู้จะตั้งชื่อว่าอะไรดี เห็นเป็นไม้ดอกเหลืองก็เลยเรียกว่า “เหลืองอินเดีย” คนอินเดียจะเรียกเหมือนไทยเราหรือเปล่าไม่รู้ เหลืองอินเดียต้นที่ปลูกบริเวณบ้านพักอาจารย์บุญศรี ถ้ามีชีวิตอยู่ถึงเดี๋ยวนี้ก็คง 10-15 ปี

เนื่องจากเป็นไม้ดอกสีเหลืองสดดูตา ก่อนให้ดอกจะทิ้งใบหมดทั้งต้น จึงเหลือแต่ดอกเหลืองอร่ามหน้าตื่นใจยิ่งนัก อีกสองสามวันถ้าไม่สังเกต กลับมาดูอีกที จะเหลือแต่กิ่งก้านสาขาตาทั้งต้น อายุการบานของดอกสั้นมาก ประมาณ 2-3 วัน การให้ดอกอาจมี 1-2 ช่วง ถ้าเป็นต้นอายุน้อย 2-3 ปี จะให้ดอกครั้งเดียว ต้นที่มีอายุมากเป็น 10 ปีขึ้นไป จะให้ดอกเป็น 2 รุ่นก็ได้ เวลาดอกร่วงบริเวณโคนต้น และพื้นที่โดยรอบจะงดงามเหลืองอร่าม ตื่นตาเราใจยิ่งนัก ไม่ควรรีบเก็บกวาดดอกที่ร่วงบริเวณโคนต้นปล่อยไว้ให้ประดับบริเวณได้อีก 3-4 วัน



ลักษณะรูปทรงพุ่มต้นเหลืองอินเดียจะทิ้งใบหมดทั้งต้นก่อนให้ช่อดอก

อีกต้นสองต้น หน้าบ้านพักอาจารย์บำเพ็ญ ชูติมาเป็นไม้รุ่นเดียวกัน เนื่องจากต้องแข่งรับแสงกับไม้อื่น ๆ ที่มีอยู่มากชนิด จึงมักไม่ค่อยได้เห็นดอกพุ่มมากนัก ปัจจุบันอยู่ตรงข้ามกับแฟลทที่พักข้าราชการแม่โจ้

เหลืองอินเดีย เป็นไม้ยืนต้นขนาดกลาง สูง 5-9 เมตร เปลือกลำต้นสีน้ำตาลเข้ม ลักษณะเป็นใบรวม ช่อใบประกอบด้วยใบย่อย 5-7 ใบ รูปรียาว ปลายใบแหลม ขอบใบเรียบ เส้นใบสีน้ำตาลเห็นได้ชัดเจน ใบยาวประมาณ 15 ซม.

ลักษณะดอก เป็นรูปแตรปากผาย ดอกออกเป็นช่อ 5-10 ดอก ตรงบริเวณปลายกิ่ง ปลายดอกจะแยกเป็น 5 กลีบ ออกดอกแต่ละครั้ง ดอกจะบานพร้อมกันหมดทั้งต้น

เหลืองอินเดีย เป็นไม้ชอบแดด ไม่ชอบชื้น หรือดินแฉะตลอดเวลา จึงควรปลูกสภาพที่ดอน หรือห่างจากแหล่งน้ำซึ่งขยายพันธุ์ด้วยเมล็ด เหมาะที่จะปลูกบริเวณขอบสนาม แนวขอบเขตพื้นที่ บริเวณที่โล่งในสวนสาธารณะ สวนป่าและอุทยานขนาดพุ่มกว้าง 5-8 เมตร ระยะปลูกจึงควรให้ห่างกัน 5-8 เมตร ช่วงเวลาให้ดอกเดือนมีนาคม-เมษายน

4. ทองกวาว

Butea monosperma O. Ktze.

วงศ์ (เดิม) : PAPILIONACEAE: FABACEAE



ช่อดอกทองกวาว เมื่อดอกเริ่มทยอยบานจากโคนก้านช่อดอกสีแดงสด

สภาพดั้งเดิม บริเวณที่เป็นบ้านพักอาจารย์บุญศรีนั้นยังเป็นป่าไม้ ป่าดั้งเดิมคือพลวง ซึ่งก่อให้เกิดตำนาน “ตองตึง ปักกะตืน” ในสมัยแรก ๆ ของเรื่องราวแม่โจ้ และทองกวาวซึ่งเดือนใจ เดือนเวลาให้หนักถึงคราวที่ไฟป่าบนยอดดอยสูงซึ่งโอบล้อมแม่โจ้ ปรากฏขึ้นและการสอปล่ประจำปีได้มาถึงแล้ว หลังจากนั้นก็เตรียมตัวกลับบ้าน คราวปิดเทอมใหญ่ได้

ทองกวาวเป็นไม้โตช้า ระบบรากลึกและให้กำเนิดต้นใหม่ได้ บริเวณพื้นที่ที่มีทองกวาวขนาดใหญ่ขึ้นอยู่ จะพบว่ามี

กล้าหรือลูกอ่อนขึ้นอยู่โดยรอบต้น ในธรรมชาติจะพบทองกวาว ขึ้นอยู่บนที่ราบลุ่มในป่าผลัดใบ ป่าหญ้า หรือป่าละเมาะที่แห้งแล้ง ส่วนใหญ่จะพบมากบริเวณภาคเหนือของประเทศไทย ภาคอื่นจะพบเพียงประปรายเท่านั้น (ยกเว้นภาคใต้) เรือนยอดเป็นพุ่มแน่นทึบ รูปทรงกลม แตกกิ่งก้านต่ำและคดงไปมา เปลือกมีสีเทาคล้ำ แตกเป็นร่องตื้น ๆ เวลาผิวเปลือกถูกทำลาย จะปรากฏของเหลวใสออกมาจากบาดแผลแล้วค่อย ๆ เปลี่ยนเป็นยางเหนียวสีแดงเรื่อในภายหลัง



ลักษณะทรงพุ่มยอดทองกวาว สูง 15-20 เมตร จะทิ้งใบก่อนให้ดอก

ทองกวาวที่ขึ้นอยู่ในป่าผลัดใบ พบว่าเป็นชนิดพันธุ์ดอกสีแดงสด บางครั้งอาจพบชนิดพันธุ์ดอกเหลืองสดบ้างเหมือนกัน ซึ่งมักจะขึ้นเป็นกลุ่ม กลุ่มละไม่กี่ต้นปะปนอยู่กับทองกวาวสีแดง เท่าที่มีรายงานพบทองกวาวสีเหลืองในประเทศไทยนั้นได้แก่ เชียงราย สุรินทร์ และอุบลราชธานี ลักษณะทั่วไปเหมือนทองกวาวดอกสีแดงสดทุกอย่าง ทองกวาวมีเขตการกระจายพันธุ์ในอินเดีย และบริเวณแหลมอินโดจีน

ทองกวาวเป็นไม้ป่ายืนต้น มีชื่อเรียกอื่น ๆ ว่า ทองทองธรรมชาติ ทองพรหมชาติ จังหวัดราชบุรี เรียก ทองต้นภาคเหนือเรียก กวาว ก้าว อุบลราชธานีเรียก จาน จ่าน สุรินทร์เรียก จำ นิยมปลูกไว้เลี้ยงครั้ง

ทองกวาวจะให้ดอกระหว่างเดือนธันวาคม ถึงเดือนกุมภาพันธ์ ใบทองกวาวจะออกเป็นช่อ ช่อละ 3 ใบเรียงเวียนสลับกัน บนกิ่งแก่ ใบจะเรียงรวมกันเป็นกระจุก 2-5 ช่อ ใบรูปรีแกมมน กว้างจนเกือบกลม ก้านช่อใบยาว 7-15 ซม. ก้านใบย่อยสั้นมาก แผ่นใบกว้าง 8-15 ซม. ยาว 9-15 ซม. ขอบใบเรียบ

มีสีเขียวอ่อนเมื่อเกิดใหม่และจะเปลี่ยนเป็นเขียวเข้มภายหลัง

ทองกวาวออกดอกเป็นช่อ บริเวณกิ่งก้านและปลายกิ่ง ความยาวของช่อดอก 2-15 ซม. ก้านช่อดอกและก้านดอกมีขนสีน้ำตาลดำปกคลุม ก้านดอกยาว 3-4 ซม. ร่องกลีบดอกเชื่อมติดกัน กลีบดอกบนแยกเป็นกลีบสั้น ๆ 4-5 กลีบ มีขนสีน้ำตาลดำปกคลุมอยู่โดยตลอด ลักษณะกลีบดอกคล้ายดอกถั่ว มีเกสรตัวผู้ 10 อัน แยกเป็นอิสระ 1 อัน อีก 9 อัน ก้านเกสรเชื่อมติดกันเป็นหลอดยาว หุ้มเกสรตัวเมียไว้ภายใน โดยจะโผล่ปลายยอดเกสรออกมาเท่านั้น เวลาทองกวาวให้ดอกจะทิ้งใบหมดทั้งต้น แต่ถ้าขึ้นอยู่ใกล้แหล่งน้ำหรือจมอยู่ในน้ำอย่างเช่นทองกวาวบริเวณ 2 ข้างถนนชูเปอริไฮเวย์จาก ต.ดอนจั่น เชียงใหม่ ถึงจังหวัดลำพูน จะไม่ทิ้งใบทั้งหมด การให้ดอกประปรายหลายต้นที่จมน้ำค้างอยู่ได้อีกไม่นานนัก

การขยายพันธุ์ใช้พาะเมล็ด หรือซุดหน่อลูกไม้บริเวณใกล้ที่มีทองกวาวขึ้นอยู่เดิม วิธีนี้พบว่าระบบรากฝอย การซุดจะต้องให้ลึกและระมัดระวังระบบราก ไม้ให้ได้รับการกระทบกระเทือนมาก มิฉะนั้นอาจจะตายได้ ทองกวาวมีฝักเมื่อแก่จะเป็นสีน้ำตาลอมเหลือง มีขนละเอียด สีขาวเป็นมันปกคลุมฝักฝักแบนราบคล้ายไม้บรรทัด ยาวประมาณ 14 ซม. กว้าง 3.5 ซม. ฝักจะโค้งเล็กน้อยบริเวณส่วนโคนและมีเพียงเมล็ดเดียวตรงปลายฝัก

สมัยนั้น มีทองกวาวอยู่ 2-3 ต้น บริเวณข้างบ้านพักด้านทิศตะวันตก เวลาให้ดอกสีแดงเพลิงสดใส นักศึกษาที่เดินไปนั่งที่ตลาดแม่โจ้แล้วมองย้อนกลับไปยังบ้านพักท่าน จะรู้สึกคิดถึงบ้าน เพราะเมื่อตะวันตกดินเริ่มค่ำแล้ว เห็นต้นทองกวาวออกไปไกลลิบ ๆ จะเห็นไฟไหม้ป่าบนยอดดอยสุกสว่างถึงค่อนคืน ทองกวาวเป็นไม้โตช้า ขนาดอายุ 20-30 ปี ก็ยังไม่โตเท่าไร ถือเป็นไม้ยืนต้นผลัดใบขนาดเล็กถึงกลาง

5. ประดู่อังสนา (ประดู่อินเดีย ประดู่แขนอ่อน)

Pterocarpus indicus Willd. วงศ์ : FABACEAE

บริเวณพื้นที่แม่โจ้ยุคแรก สภาพเป็นป่า พบว่ามีประดู่ป่าขึ้นกระจายทั่วไป ประดู่ป่า (*Pterocarpus macrocarpus* Kurz.) มีขนาดสูงใหญ่ 15-30 เมตร หลังอาคารเนื้อเยื่อมีอยู่ 3 ต้น แต่ถูกซุดออกภายหลัง เพื่อสร้างอาคารหลังใหม่ อาจารย์สมพร ยกตรี (เก่าแม่โจ้) ได้นำประดู่อังสนาไปปลูกบริเวณด้านทิศตะวันออกเฉียงใต้ ติดแนวเขตถนนหลวงสายเชียงใหม่-พร้าว ของอาจารย์บุญศรี 2 ต้นไว้ให้ร่มเงาบริเวณที่นั่งพักข้างสระน้ำ ซึ่ง



ประดู่อังสนาจะออกดอกเป็นช่อสีเหลืองพร้อมกันทั้งต้น
ดอกจะบานอยู่ 3-5 วัน แล้วร่วงหมดทั้งต้น

ก็เป็นผลงานของนักศึกษาที่ต้องอยู่ใช้งานหลังสอบไล่ประจำปีเสร็จแล้วสำหรับผู้ที่ขาดงานในเวลาปกติหรือมีการซ่อมในบางวิชาหยุดเหี่ยวแรงงานของนักศึกษาใช้งานแต่ละปี ทำให้แม่โจ้ได้สรรหาสำรองไว้ใช้มากมาย เช่น เป็นสระเก็บน้ำดิบ ประปาเลี้ยงปลา หรือไว้รดต้นไม้เวลาที่คลองชลประทานหยุดการส่งน้ำเป็นครั้งคราว



อาจารย์สมพร ยกตรี
(แก้วแม่โจ้)

ประดู่อังสนา เป็นไม้ยืนต้นผลัดใบ พุ่มใบแน่นทึบ ปลูกไว้เป็นไม้ให้ร่มเงาได้ดี มีความสูง 15-20 เมตร พุ่มใบแผ่กว้าง 5-8 เมตร เมื่อโตเต็มที่ ผิวเปลือกลำต้นสีน้ำตาลเทา แตกเป็นร่องตามความยาวของลำต้น นิยมปลูกริมถนน ขอบรั้ว หรือบริเวณที่จอดรถ กิ่งที่เจริญเติบโตจะห้อยย้อยลงด้านล่างสวยงามมาก ถ้าปลูกใกล้แหล่งน้ำ

หรือพื้นที่ปลูกมีความชื้นตลอดเวลา จะไม่ค่อยทิ้งใบ แม้เวลามีดอกก็ตาม

ใบเกิดบนช่อใบ แต่ละช่อใบยาว 12-20 ซม. ใบเรียงสลับรูปป้อมมนเหมือนรูปไข่ ปลายใบแหลม กว้าง 2.5-5 ซม. ยาว 5-15 ซม. ใบเกลี้ยงเป็นมัน ขอบใบเรียบ จะผลัดใบก่อนให้ดอก

ผลมีลักษณะเป็นแผ่นกลมแบนคล้ายจาน ตรงกลางนูน แล้วลาดออกเป็นครีบบาง ๆ โดยรอบ กว้างประมาณ 5-7 ซม. เมล็ดเมื่อแก่ร่วงสามารถปลิวไปได้ไกลตามกระแสลม ศูนย์ขยายพันธุ์ไม้ของกรมป่าไม้ ใช้เมล็ดเพื่อแจกจ่ายกล้าไม้ ในตลาดไม้ดอกไม้ประดับ จะมีไม้ชุดใส่ภาชนะขนาดความสูงและอายุ



ประดู่อังสนาที่ชุดล้อมเพื่อการจำหน่ายหรือพร้อมที่จะปลูก

แตกต่างกันไป เช่น อายุ 3-5 ปี หรือมีความสูง 2-5 เมตร จำหน่ายใครที่เคยผ่านไปไปยังจังหวัดสุพรรณบุรี ถนนไฮเวย์สร้างใหม่ จากจังหวัดสุพรรณบุรีไปยังอำเภออุทอง จะพบ 2 ฝั่งริมถนนหลวง มีการปลูกประดู่อังสนาไว้เป็นระยะ เป็นเส้นทางยาวกว่า 10 กิโลเมตร คาดว่าอีก 2-3 ปีข้างหน้า ผู้ที่ผ่านถนนเส้นนี้ จะสัมผัสกับความร่มรื่น สวยงามของประดู่อังสนา ที่มีขนาดความสูงเท่าเทียมกันอย่างน่าอัศจรรย์ยังเส้นทางหนึ่ง

ประดู่อังสนาจะให้ดอกบานช่วงสั้น ๆ ประมาณ 3-5 วัน ดอกจะโรยพร้อมกันหมดทั้งต้น นี้เองที่กองทัพราชนาวิไทย ถือเอาช่อดอกประดู่เป็นสัญลักษณ์ของทหารเรือ ที่มีชีวิตอยู่ก็อยู่ด้วยกัน ตายก็ตายด้วยกัน ช่วงเวลาให้ดอกกระหว่างเดือน มีนาคม-เมษายน ดอกมีสีเหลืองสด กลิ่นหอม สามารถตัดแต่ง บังคับขนาดความสูง พุ่มต้นได้อย่างดี กำหนดระยะปลูก 5 เมตร เป็นไม้ต้องการแสงแดดเต็มที่โตเร็ว ปลูกได้ดีในดินทุกสภาพ บริเวณที่ดอนจะทิ้งใบเกือบทั้งต้น ก่อนให้ดอก ดอกจะบานพร้อมกันและร่วงในเวลา 5 วัน ต้นที่ปลูกใกล้แหล่งน้ำมักไม่ค่อยทิ้งใบ

6. กาสะทองคำ (ปีบทอง)

Mayodendron igneum (Kurz.) Steenis

วงศ์ : BIGNONIACEAE

ไม้ต้นนี้ถูกปลูกหลบ ๆ ซ่อน ๆ อยู่หลังบ้าน ร่วมกับไม้ใหญ่ จึงมักไม่ค่อยมีใครสังเกตเห็น ลักษณะพุ่มต้นโปร่ง กิ่งก้าน

แก่งก้าง มีดอกเมื่อไรจึงจะสังเกตเห็นเสียครั้งหนึ่ง ขนาดความสูง 5-15 เมตร พุ่มกว้าง 6-8 เมตร ผิวเปลือกลำต้นสีน้ำตาลแดง เป็นรอยลึกตามความยาวของลำต้น เป็นไม้ผลัดใบ ให้ดอกช่วงเดือนมกราคม - เมษายน ในธรรมชาติชอบขึ้นอยู่ตามเทือกเขา หินปูนที่ค่อนข้างชุ่มชื้น พบทางภาคเหนือ มีเขตการกระจายพันธุ์จากประเทศพม่าตอนใต้ไปจนถึงเกาะไหหลำ

กาสะลองคำ ยังมีชื่อเรียกอื่น ๆ อีกว่า อ้อยช้าง แคะเปาะ และสำเภาทลามตัน ลักษณะใบเป็นแบบผสม 2-3 ชั้น ใบย่อยมี 4-6 คู่ ใบคู่ล่างมักจะมี 3 ใบ รูปร่างมน หรือรูปไข่ ปลายใบแหลม ขอบใบเรียบ แผ่นใบบางคล้ายแผ่นกระดาษ



กาสะลองคำ จะแตกกิ่งก้านแก่งก้าง พุ่มต้นโปร่ง ดอกออกตามกิ่ง ดอกสีเหลืองอมส้ม



ลักษณะช่อและดอกกาสะลองคำ (ปีบทอง)

ดอกออกเป็นช่อสั้น ๆ เป็นกลุ่มตามลำต้นและกิ่งก้าน แต่ละช่อจะมีดอก 5-10 ดอก จะทยอยบานเรื่อยไป ดอกมีลักษณะเป็นหลอดสั้น ๆ ตรงกลางป้อม ปลายสุดจะแยกออกเป็นกลีบเล็ก ๆ 5 กลีบ ม้วนงอไปด้านหลัง ดอกสีเหลืองเข้ม มี

เกสรตัวผู้ 2 คู่

ฝักมีรูปร่างกลมยาวเรียว คล้ายถั่วฝักยาว ความยาวถึง 40 ซม. เมื่อฝักแก่หนึ่งจะแยกออกจากกันเป็น 2 ซีก มีลักษณะบิดงอ ภายในฝักมีเมล็ดอยู่เป็นจำนวนมาก เมล็ดบอบบาง มีปีกยาวบาง ๆ ทางด้านข้าง

กาสะลองคำ เป็นไม้ชอบแดด รูปทรงพุ่มต้นไม่ค่อยงาม พุ่มโปร่ง ไม่เหมาะปลูกเป็นไม้ให้ร่มเงา หรือแนวถนน ควรปลูกขอบสนาม หรือพื้นที่โล่งกว้าง ในสวน การขยายพันธุ์ใช้เมล็ด เป็นไม้ยืนต้นที่ค่อนข้างโตช้า



พุ่มเครือออนต้นที่ปลูกหน้าบ้านบริเวณระเบียบงานอาจารย์บุญศรี

7. เครือออน

Congea tomentosa Roxb.

วงศ์ (เดิม): VERBENACEAE: SYMPHOREMATAACEAE

ช่วงเริ่มหน้าหนาว ตั้งแต่เดือนมกราคม เป็นต้นมา เวลาเดินทางผ่านพื้นที่ป่าไม้ ถ้าสังเกตเห็นเห็นข้างทางที่ผ่านไป โดยเฉพาะพื้นที่ป่าโปร่ง จะเห็นไม้เถาชนิดหนึ่งที่เจริญเติบโตพันเกาะเกี่ยว ทอดยอดปกคลุมต้นไม้ในละแวกนั้น ซึ่งอาจสูงถึง 15-20 เมตร มีช่อดอกพริ้วสีชมพูแกมม่วง บางต้นเป็นสีชมพูอ่อนเกือบเป็นสีขาวนวล บางต้นจะมีสีเข้ม ช่อดอกปรากฏตรงปลายเถา ซึ่งปกคลุมพุ่มยอดต้นไม้ นั้น จึงทำให้สามารถเห็นได้เป็นระยะทางไกล ๆ

เครือออนต้นที่ปลูกบริเวณระเบียบงานพักอาจารย์บุญศรีนั้น เมื่อถึงคราวออกดอก จะสวยงามมาก เป็นพุ่มขนาดใหญ่ บางส่วนได้เกาะพันต้นไทรที่อยู่ถัดไปจนถึงยอด

เครือออนเป็นไม้เถาใหญ่และแข็งแรงมาก ในสภาพป่าโปร่งจะพบว่า ลำต้นสามารถเกิดแทรกตัวในบริเวณซอกหินขนาดใหญ่ ลำต้นหรือเถาจะทอดตัวไปบนต้นไม้บริเวณข้าง และ



ลักษณะเถาเครือออนซึ่งเจริญปกคลุมยอดไม้ยืนต้น สูงถึง 15-20 เมตร



ลักษณะช่อและดอกเครือออนสีม่วง จนถึงม่วงอ่อนซีด

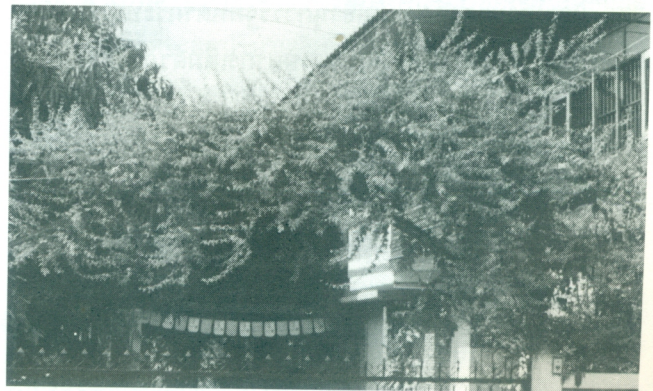
มัน หลังแผ่นใบมีขนละเอียด สากมือ ส่วนท้องใบมีขนสีเทาหุ้ม ก้านใบยาว 1 ซม. ใบมีสีเขียวเข้ม มองเห็นเส้นใบได้ชัดเจน ชอบ ใบเรียบ จัดเป็นไม้เถาผลัดใบ

ลักษณะของช่อดอกออนเครือนั้น น่าสนใจมาก โดย ปกติจะแตกกิ่งก้าน (เถา) สาขาบริเวณปลายกิ่ง ช่อดอกยาวถึง 50 ซม. แขนงช่อดอกจะออกตรงข้ามเป็นคู่ ๆ แขนงคู่ปลายยอดจะ สั้นกว่าตรงโคน โคนช่อดอกจะมีกาบรูปร่างคล้ายใบอยู่ 1 คู่ ดอกออกเป็นกระจุกตรงข้ามกัน กระจุกละ 5 ดอก แต่ละกระจุก จะมีกาบล้อมดอก คล้ายใบพัดเครื่องบินสมัยเก่า อยู่ 3 กลีบ คือ ส่วนของใบประดับหรือกาบดอก ตัวดอกจริง ๆ จะมีสีขาว ใน ดอกมีเกสรตัวผู้ 4 อัน รังไข่มี 2 ช่อง และหลอดท่อรังไข่มี 2 หลอด

แตกกิ่งย่อยจนคลุมเรือนยอดต้นไม้ได้ เนื่องจากมีระบบรากลึก ลำต้นแข็งแรงมากนี้เอง จึงเติบโตได้ดีในสภาพป่าธรรมชาติ มี ผู้นำไปปลูกเลี้ยงตามสถานที่ต่าง ๆ บ้างแต่ไม่มากนัก

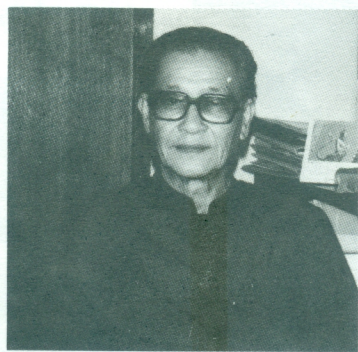
เครือออนมีชื่อเรียกอื่น ๆ อีก อาทิ พวงประติษฐ์ กาใบ ดง ค้างเบี้ย เบี้ย จังมั่ง ออนแดง วงงุ้ม ดอกออน ท้องปลิง พญาโจร พลุหีบ สะแกบ และสังขยาเป็นต้น

ลำต้นและกิ่งก้าน (เถา) สีน้ำตาลอ่อน หรือเกือบเป็น สีขาวนวล เวลาสัมผัสจะรู้สึกเป็นคายน สากมือ เช่นเดียวกับแผ่นใบ ซึ่งมีขนาดกว้าง 4-6 ซม. ยาว 8-13 ซม. เป็นใบเดี่ยว ออกตรง ข้ามเป็นคู่ แต่ละคู่จะสลับทิศทางการขึ้น ปลายใบสอบแหลม โคนใบ



เถาเครือออนบนซุ้มประตูบ้าน

เครื่องดนตรีนี้เป็นไม้غامอีกต้นหนึ่ง ปลูกง่าย ธรรมชาติเป็นไม้ป่าทนแล้ง ช่วงเวลาให้ดอกยาวนาน เพราะกลีบ รองดอก หรือใบประดับที่เห็นจะไม่ร่วง จนกว่าจะหมดอายุของดอก เป็นไม้เถาหรือเลื้อยที่ชอบแดด ดินร่วน ให้น้ำครึ่งครวช่วงหน้าแล้ง การตัดแต่งกิ่งควรทำเนิ่น ๆ ก่อนให้ดอก บังคับพุ่มต้น หรือ กำหนดทิศทางการเติบโตอย่างไรก็ได้ ปลูกเป็นซุ่มประดับบ้าน ไม้ ขอบรั้ว ระเบียบ หรือบริเวณที่โล่งแจ้งได้ บังคับให้เป็นไม้พุ่มได้ โดยการตัดแต่งกิ่ง และทำโครงสร้างรองรับพุ่มต้นไว้



บทส่งท้าย : บุษาบวรพจารย์
ศาสตราจารย์ ดร.วิภาต บุญศรี วังชัย
 12 มีนาคม 2459-30 ตุลาคม 2527
 อายุถึงปัจจุบัน 84 ปี

ศาสตราจารย์ ดร.วิภาต บุญศรี วังชัย ม.ว.ม. หรือ “อาจารย์บุญศรี” เป็นนักเรียนเก่าแม่โจ้รุ่นแรก เมื่อปี พ.ศ. 2477 ได้รับการศึกษาต่อระดับปริญญาตรี สาขาเศรษฐศาสตร์ ที่ มหาวิทยาลัยฟิลิปปินส์ เมืองลอสบานโยส โดยทุนรัฐบาลไทย และปริญญาโทการเกษตร จากมหาวิทยาลัยโอคลาโฮมา ใน สหรัฐอเมริกาด้วยทุนยูเอสเอ

ได้รับการเลือกตั้งเป็นสมาชิกสภาผู้แทนราษฎรจังหวัด แพร่ และได้รับแต่งตั้งเป็นเลขานุการรัฐมนตรีกระทรวงพาณิชย์ เมื่อปี พ.ศ. 2489 ได้ใช้ชีวิตเป็นเกษตรกรเต็มตัวภายหลัง อำนวยการเมือง อยู่ที่อำเภอปากช่อง จังหวัดนครราชสีมาอยู่ 4 ปี

กลับมารับตำแหน่ง อาจารย์ใหญ่ โรงเรียนเกษตร กรรมแม่โจ้ เมื่อปี พ.ศ. 2497 ได้รับการแต่งตั้งให้ดำรงตำแหน่ง ผู้อำนวยการวิทยาลัยเกษตรกรรมแม่โจ้ เชียงใหม่ พ.ศ. 2499 จนมีการเปลี่ยนแปลงฐานะโดยพระราชบัญญัติจัดตั้งสถาบัน เทคโนโลยีการเกษตร เมื่อปี พ.ศ. 2518 ท่านได้รับตำแหน่ง อธิการบดี ติดต่อกัน 2 วาระ เป็นเวลา 8 ปี (2518-2526) นับ

เป็นผู้บริหารระดับสูงของแม่โจ้สืบต่อเนื่องจากตำแหน่งอาจารย์ใหญ่ ผู้อำนวยการและอธิการบดีคนแรกของแม่โจ้ตามลำดับ

ศาสตราจารย์ ดร.วิภาต บุญศรี วังชัย เป็นครู เป็นผู้บริหารแม่โจ้ ที่ลูกศิษย์ลูกหา เพื่อนร่วมงาน และบุคลากรทุกระดับเคารพ รัก และศรัทธายาวนานและมากที่สุด ได้พัฒนาแม่ โจ้ให้ก้าวไกลและมั่นคง เป็นผู้ยกระดับวิชาชีพ และอาชีพ การเกษตรของประเทศให้ทัดเทียมกับวิชาชีพสาขาอื่น วิสัยทัศน์ จากการบริหารงานและบุคลากรเพื่อสร้างความแข็งแกร่งทาง วิชาการให้แก่สถาบัน นับว่าเป็นเลิศ

ในวาระครบปีที่ 84 ของท่าน ขอรำลึกถึงด้วยความเคารพ บูชา ในฐานะศิษย์คนหนึ่งด้วยเรื่องราวของพรรณพฤกษศาสตร์บางส่วน ที่เคยมีชีวิตอยู่ร่วมกับท่าน เพื่อประโยชน์แก่สังคมต่อไป

ธนิต มะลิสุวรรณ
 12 มีนาคม 2543



อนุสาวรีย์ศาสตราจารย์ดร.วิภาต บุญศรี วังชัย บริเวณหน้าอาคาร สำนักหอสมุดวังชัยในมหาวิทยาลัยแม่โจ้

เอกสารอ้างอิง

- กรมป่าไม้. 2491 ชื่อพรรณไม้แห่งประเทศไทย. (ชื่อพฤกษศาสตร์ ชื่อพื้นเมือง) กรมป่าไม้
- เต็ม สมิตินันทน์. 2518 พันธุ์ไม้ป่าเมืองไทย. สำนักพิมพ์อักษรบัณฑิต กรุงเทพฯ
- วิทย์ เทียงบูรณธรรม. 2530 พจนานุกรมไม้ดอกไม้ประดับในเมืองไทย เล่ม 2 โอ.เอส.พรินติ้งเฮาส์ กรุงเทพฯ.
- เอี่ยมพร วิสมหามาย และคณะ. 2540 พรรณไม้ในงานภูมิสถาปัตยกรรม. จำกัด กรุงเทพฯ