

# ศิลปินกนกเกษตร

บรรจง สมบูรณ์ชัย

อาจารย์  
คณะสถาปัตยกรรมศาสตร์และการออกแบบสิ่งแวดล้อม  
มหาวิทยาลัยแม่โจ้

รู้จักต้นไม้จามจุรีต้นนี้ได้อย่างไร? พบอาการ  
ของโรคเมื่อไร? และต้องรักษาโรคอย่างไร?

๒๙๕๐๓๒

ที่เรารู้จักต้นจามจุรีต้นนี้เพราะถือว่าเป็นสัญลักษณ์  
ของจังหวัดเชียงใหม่ เพราะสนามกอล์ฟพิมคาน่าแห่งนี้  
จากข้อมูลการเปิดสนามกอล์ฟแห่งนี้เมื่อวันที่ 6 เมษายน  
2441 ในรัชสมัยพระบาทสมเด็จพระจุลจอมเกล้าเจ้าอยู่หัว  
รวมแล้วก็ประมาณ 116 ปี ซึ่งถือว่าเป็นสนามกอล์ฟแห่งแรก  
ของประเทศไทยด้วย โดยครั้งแรกที่ได้มีโอกาสเข้ามาสำรวจ  
ประมาณครึ่งปีที่ผ่านมา ก็ไม่พบอาการอะไร เพราะไม่ได้สังเกต  
แบบเจาะลึก ต่อมาเมื่อ 2-3 เดือนที่แล้ว เริ่มสังเกตเห็นว่า

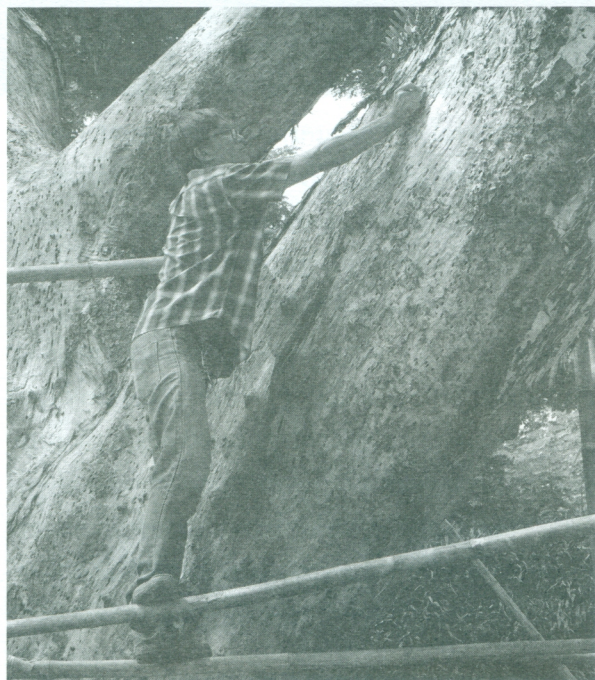
มีอาการผิดปกติ โดยกิ่งข้างบนแห้งไม่มีใบ เปลือกเป็นแผล  
และผุ ที่ทีมงานได้ตรวจสอบความผิดปกติอย่างต่อเนื่องก็พบ  
สาเหตุว่าเกิดจากด้วงหนวดยาว (Coleopteran-cerambycidae)  
ด้วงชนิดนี้มีการเจริญเติบโต 4 ชั้น คือ ระยะที่หนึ่ง ช่วงเป็นไข่  
จะถูกวางตามเปลือกไม้หรือในเปลือกไม้ ระยะที่สอง เป็นตัวอ่อน  
มีลักษณะนุ่มๆ สีขาวเหลือง เหมือนตัวอ่อนของด้วงมะพร้าว  
รูปร่างเหมือนเท้า (นิ้วชี้) ของคน กินเนื้อไม้เป็นอาหาร  
ระยะที่สาม ช่วงเป็นดักแด้ มีเกราะหุ้มตัวคล้ายเปลือกไข่ สีขาว  
และระยะที่สี่ ตัวเต็มวัย (ตัวด้วง) มีปีก บินได้ เมื่อท้องทับปีก  
หรือข้อต่อระหว่างส่วนท้องกับส่วนนอกหรือ ออกกับหัวเสียดสี  
กันจะมีเสียง พดุดกกรรมของด้วงหนวดยาว จะชอบเจาะ





ไม้เนื้ออ่อนและมีเปลือกหนา เมื่อดังหนวดยาวเจาะเปลือกไม้ได้ ก็เข้าไปวางไข่ ในวงจรช่วงที่เป็นตัวหนอนก็ลูกกลมออกไป เพราะไข่ที่วางมีจำนวนมาก หนอนพวกนี้ก็จะกินเปลือกดิบเป็นอาหาร ก็เกิดอาการเน่าแห้ง และหนอนพวกนี้ไม่กินเฉพาะที่ลำต้นเพียงอย่างเดียว แต่ลงไปกินถึงที่ราก

อาการของโรคที่เกิดขึ้นกับต้นจามจุรีต้นนี้ ณ วันนี้ รากเน่าหมดแล้ว พอรากเน่าระบบมันหาอาหารไม่ได้ ต้นก็ไม่สามารถทรงตัวได้ ทีมงานก็เลยต้องสกัดสิ่งที่ตายไปแล้วให้หมดเสียก่อน กล่าวคือได้ไล่ตัวด้วง ตัวหนอนออกมาจากที่ฝังตัวอยู่ในดินใกล้รากไม้ นอกจากนี้ยังมีประเด็นขบคิดอีกคือ กิ่งที่ตายจะอย่างไรต่อไป เพราะถ้าเน่าก็จะเกิดการลูกกลมสำหรับกิ่งแห้งที่มีขนาดใหญ่ก็ไม่มีไรมาก แต่กิ่งเล็ก ๆ ที่โดนน้ำฝนก็ต้องระวังอาจหล่นลงศีรษะคนที่ยืนอยู่ใต้ต้นได้ ดังนั้น การรักษาต้องคิดเป็นระบบและครบวงจรคือ การจัดการ



ทั้งใต้ดินและบนดินจนถึงยอด โดยสิ่งที่จัดการได้ในขณะนี้ ถ้าเป็นอาการเน่า ต้องใช้เชื้อราไตรโคเดอร์มา (*Trichoderma* sp.) ทีมงานหมอดันไม้ได้นำเชื้อราดังกล่าวของศูนย์เทคโนโลยีชีวภาพของมหาวิทยาลัยแม่โจ้ มาใช้รักษาควบคุมโรค แต่เปลือกและลำต้นที่เสียแล้วนั้น หมอดันไม้จะใช้วิธีการสลายกรรม โดยใช้เทคนิคทาด้วยแล็กเกอร์ สิ่งไหนทำให้ทำไปก่อน เพราะอาการของจามจุรีต้นนี้ถือว่าการถูกทำลายแบบสะสม ณ วันนี้ มีส่วนเสียหายประมาณ 30 % ของต้น จากสมมติฐานแล้วต้นจามจุรีต้นนี้อาจโดนทำลายด้วยด้วงหนวดยาวมาไม่ต่ำกว่า 3 ปี เป็นการที่ทีมงานหมอดันไม้ ไม่พบอาการนี้ตั้งแต่แรกเนื่องจากเปลือกของจามจุรีมีความหนา ตัวหนอนของด้วงหนวดยาว ได้ซ่อนตัวอยู่ใต้เปลือกไม้ ถ้าไม่ใช่ส่วหรือของมีคมงัดและเปลือกออกมากก็จะไม่สามารถมองเห็นได้ ขณะนี้ปัญหาใหญ่ของต้นไม้ต้นนี้อยู่ที่ราก เพราะรากเน่า และตัวหนอนซ่อนอยู่ใต้ดิน

การรักษาโรคครั้งนี้เป็นครั้งที่ 3 โดยสองครั้งที่ผ่านมา หมอดันไม้ ไม่ใช่เทคนิคอะไรเลยเพราะเป็นฤดูฝน การรักษาขั้นต้น คือ การเปิดเปลือกไม้ การขุดดินรอบรากของต้น สำหรับขั้นตอนในการรักษาโรคนั้น ขั้นแรกคือนำตัวหนอนและไข่ออกจากบนดิน คือ ต้นไม้ คาดว่าใกล้หมดแล้ว ในวันนี้ จะตรวจซ้ำอีกครั้งหนึ่ง ทีมงานจะใช้น้ำที่มีแรงอัดสูง ๆ ฉีดไปที่เปลือกไม้ให้ไข่และตัวหนอนหลุดออกมา จากภาพจริงหรือภาพถ่ายประกอบนี้ จะสังเกตเห็นว่าซีกของต้นที่ถูกปกเปลือกออกมาแล้วไล่ลงไปถึงราก คือส่วนที่ถูกทำลาย ถ้าเข้าไปใกล้รากจะได้กลิ่นเหม็นเน่าของราก กลิ่นคล้าย ๆ รากไม้ที่เน่าอยู่ในน้ำนิ่ง ระยะเวลาไปของการรักษาคือการเข้าไปฟื้นฟูระบบรากฝอย อาจใช้สารกันเชื้อราไตรโคเดอร์มา (*Trichoderma* sp.) รักษาอาการเน่าของรากแก้วและรากแขนง อีกประการหนึ่งที่ต้องทำคือการระบายน้ำที่ซึ่งอยู่รอบลำต้นออกไป ไม่ให้น้ำขัง อาจใช้สารอาหาร ตัวเร่งรากเข้ามาช่วย

กรณีเสาค้ำยันที่เห็นอยู่ที่ 2 แห่งของต้นไม้ นั้น มีเหตุผลว่าเนื่องจากกิ่งที่แห้งแล้วมีลักษณะเหมือนกับโคนต้นไม้ ซึ่งแห้งเช่นกัน ซึ่งเกรงว่าลำต้นจะรับน้ำหนักไม่อยู่ จึงต้องช่วยรับน้ำหนักด้วยเสา ส่วนเสาที่มีกิ่งไม้ทอดยาวโดดเด่นนั้น ไม่มีปัญหาอะไร เพียงแต่กิ่งนั้นมีความขนานกับพื้นดิน ต้องช่วยประคอง กิ่งนี้เป็นกิ่งที่สวยงาม ถือเป็นเอกลักษณ์ที่คนชอบมาท่องเที่ยวถ่ายภาพและถ่ายภาพคู่กับกิ่งที่ทอดยาว

หลังจากนั้นก็เพียงแคติดตามโดยใช้เวลาอีกประมาณ 4 เดือน ถ้าฝนหยุดตกก็ไม่นำมามีปัญหาในการรักษา เพราะโดยปกติแล้วต้นไม้มันจะซ่อมแซมตัวเอง ยกเว้นกรณีตัวอย่างต้นนี้ซึ่งถือว่าอาการหนักมาก จำเป็นต้องใช้สารกำจัดเชื้อรา กำจัด เพราะเรากำจัดตัวหนอนที่เปลือกบนต้นไม้และกิ่งไม้พวกหนอนจะหนีลงดินเข้าไปกัดกินรากไม้ ซึ่งทำให้การรักษายุ่งยากไปอีกระดับหนึ่ง

ความจริงแล้วช่วงที่เข้ามาสำรวจต้นจามจุรีต้นนี้ได้ตกลงกับผู้บริหารสนามกอล์ฟพิมคาน่าว่าจะเข้ามาช่วยดูแลเป็นชั่วคราว แต่เมื่อเจอปัญหาหนักแบบนี้ต้องตกลงกันในเรื่องค่าใช้จ่ายในการดูแลรักษาต้นไม้ ตั้งงบประมาณไว้ที่สามหมื่นบาท จนถึงวันนี้หมดเงินในการรักษาไปแล้วสองหมื่นกว่าบาท ค่าใช้จ่ายจะหมดไปกับ ยางซิลิโคน ทำสีโป๊วทาเคลือบด้วยแลกเกอร์ สารกันเชื้อราไตรโคเดอร์มา (*Trichoderma sp.*) สารเร่งราก การรักษานี้ใช้เวลาประมาณ 4 เดือน

โดยสรุปแล้วต้นไม้จามจุรีต้นนี้ เนื่องจากอายุที่มาก ถึง 116 ปี จึงจำเป็นต้องดูแลรักษาอย่างเป็นขั้นตอน และติดตามประเมินผลไปด้วยทุกระยะ คาดว่าจะสามารถฟื้นตัวได้ด้วยเงื่อนไขคือ หนึ่ง โรคไม่ลุกลาม สอง ต้นไม้มีการซ่อมแซมตัวเองได้ การรักษาด้านไม้จามจุรีที่สนามกอล์ฟพิมคาน่า ถือว่าเป็นกรณีตัวอย่างที่เป็นงานยาก แต่ก็ประสบผลสำเร็จ สามารถยืดอายุต้นไม้ประวัติศาสตร์ให้ยาวนานสืบต่อไป

