

# งูสวยงาม

นายสัตวแพทย์ ไพโรจน์ พงศ์กิตติการ

อาจารย์ คณะสัตวศาสตร์และเทคโนโลยี  
มหาวิทยาลัยแม่โจ้

367612

**คำ**ว่า “งูสวยงาม” อาจฟังดูแปลกสำหรับใครหลายๆ ท่าน เนื่องจาก หากเอ่ยคำว่า “งู” เราๆ ท่านๆ คงจะนึกถึงแต่ภาพของสัตว์ที่ถูกขนานนามว่า อสรพิษ มีรูปร่างหน้าตาน่ากลัว ไม่ชวนให้มอง รวมถึงอาจจะถูกปลุกฝังกันมาว่า งูเป็นสัตว์ที่มีอันตราย ไม่ควรเข้าไปข้องแวะด้วย จึงทำให้คนส่วนใหญ่มักจะมีอคติกับงู ทั้งๆ ที่ในความเป็นจริงงูที่ไม่มีพิษและไม่ทำอันตรายต่อคน มีจำนวนมากชนิดกว่างูกลุ่มที่มีพิษ หรือทำอันตรายต่อคนด้วยซ้ำไป นอกจากนี้ ยังมีอีกประเภทหนึ่งที่มีความสวยงาม ซึ่งกำลังได้รับความสนใจและกลายมาเป็นสัตว์เลี้ยงในกลุ่มสัตว์แปลก (Exotic pet) ไม่ว่าจะเป็นสัตว์เลี้ยงประดับเพื่อเลี้ยงดูเล่นเพื่อความเพลิดเพลิน หรือเพื่อศึกษาพฤติกรรม ตลอดจนถึงการเลี้ยงเพื่อเพาะพันธุ์ในเชิงธุรกิจ ซึ่งสามารถทำรายได้ให้กับผู้เลี้ยงอย่างคาดไม่ถึง ดังนั้น บทความชุดนี้จึงเป็นการนำเสนอมุมมองใหม่ๆ ที่มีต่อสัตว์ที่เราเรียกว่า งู โดยเฉพาะงูสวยงาม

## ทำความเข้าใจกับ

งูเป็นสัตว์ที่มีกระดูกสันหลังในกลุ่มสัตว์เลือดเย็น (Ectothermic vertebrate) ต้องอาศัยความร้อนจากภายนอกตัว เช่น จากแสงอาทิตย์และจากสภาพแวดล้อม เพื่อรักษาอุณหภูมิลำตัวจัดอยู่ในชั้น (Class) ของสัตว์เลื้อยคลาน (Reptilia) และอยู่ในอันดับ (Order) Squamata ร่วมกับสัตว์ประเภท กิ้งก่า (Lizard) โดยมีการพบฟอสซิลเป็นครั้งแรกในตอนต้นของยุคครีเตเชียส (Cretaceous period) หรือในราว 120 ล้านปีมาแล้ว

ลักษณะจำเพาะที่เห็นได้ชัดของงู ได้แก่ ลักษณะ

ลำตัวที่ยาว ไม่มีรยางค์ขา ซึ่งเป็นวิวัฒนาการการลดรูปลงของขาเพื่อให้เหมาะสมกับการดำรงชีวิตอยู่ในโพรง หรือในพื้นที่ที่มีพรรณพืชหนาแน่นเป็นสัตว์ที่เคลื่อนที่โดยการเลื้อย มีผิวหนังเป็นเกล็ด (Epidermal scale) และมีกระบวนการลอกคราบ (Molting, Sloughing, Ecdysis) ซึ่งโดยทั่วไปกระบวนการลอกคราบจะใช้เวลาประมาณ 14 วัน ส่วนระยะเวลาที่อยู่นอกเหนือช่วงของการลอกคราบ หรือที่เรียกว่า ระยะพัก (Resting stage) อาจใช้เวลา 4 – 5 วัน ไปจนถึงหลายเดือน ขึ้นอยู่กับปริมาณอาหารที่งูกิน

งูเป็นสัตว์ที่ไม่มีหนังตา (Eyelids) แต่จะมีแผ่นโปร่งใสเป็นแว่น (Transparent spectacle) คลุมตาไว้ และส่วนใหญ่เป็นสัตว์ที่มีสายตาสั้น มองเห็นได้ไม่ไกลนัก เนื่องจากในลูกตาไม่มีกล้ามเนื้อ Ciliary body ที่ใช้ในการปรับเลนส์รับภาพ แต่อาจจะมีงูที่สายตาค่อนข้างดีอยู่บ้างซึ่งมักเป็นกลุ่มงูที่หากินในเวลากลางวัน แต่ทั้งนี้ระยะในการมองเห็นเพียง 4 – 5 เมตรเท่านั้น โดยงูจะใช้ประสาทสัมผัสส่วนอื่นที่มีลักษณะเรียวยาว และส่วนปลายของลิ้นแยกเป็น 2 แฉก (Forked tongue) เป็นโสตสัมผัสรับกลิ่นโดยผ่านทาง Jacobson’s organ หรือ Vomero – nasal organ ซึ่งเป็นอวัยวะรับกลิ่นที่อยู่ในโพรงปาก เป็นการทดแทนการมองเห็น โดยที่ช่องจมูกของงูจะไม่สามารถรับกลิ่นได้ และเนื่องจากริมฝีปากบนของงูเป็นรอยหยักเว้า งูจึงแลบลิ้นออกจากปากได้โดยไม่ต้องอ้าปาก เราจึงมักพบเห็นงูแลบลิ้นแปบๆ อยู่เสมอ ซึ่งงูจะหยุดการแลบลิ้นในขณะที่มันพักอยู่นิ่งๆ หรือในขณะนอนหลับ ลิ้นของงูไม่มีต่อมรับรส (Taste buds) งูจึงไม่สามารถรับรสของอาหารได้ แต่งูจะมีวิธีการพิสูจน์ทราบชนิดของอาหารได้ด้วยการสัมผัสลิ้น นอกจากนี้ ในงูบางชนิด

เช่น งูเหลือม งูกะปะ งูเขียวหางไหม้ งูหางกระดิ่ง เป็นต้น จะมีอวัยวะที่รับรู้ความรู้สึกจากคลื่นความร้อนอินฟราเรด ที่เรียกว่า Pit organ ซึ่งมีลักษณะเป็นแอ่งหรือรอยเว้า อยู่ในชั้นหนังและผิวหนัง เช่น ในเกล็ดที่เรียงเป็นแถวรอบขอบปาก (Labial scale) โดย Pit organ นี้จะรับคลื่นความร้อนจากอุณหภูมิของลำตัวสัตว์เลือดอุ่นที่เป็นเหยื่อ ซึ่งมักเป็นสัตว์ เลี้ยงลูกด้วยนมขนาดเล็ก นอกจากนี้ งูยังเป็นสัตว์ที่ไม่มี ช่องเปิดหู (External ear opening) และหูชั้นกลาง (Middle ear) จึงไม่สามารถรับเสียงได้ดีนัก แต่จะรับรู้แรงสั่นสะเทือน บนพื้นผิวดินได้ดี

ด้วยรูปลักษณ์ของลำตัวที่ยาว อวัยวะภายในต่างๆ จึงจำเป็นต้องมีวิวัฒนาการและปรับเปลี่ยนรูปร่างให้อยู่ใน แนวยาวด้วย โดยเฉพาะอย่างยิ่ง ปอดด้านซ้ายที่อาจจะ หดหายไป หรือลดขนาดลงและมีขนาดเล็กกว่าปอดด้านขวา ในขณะที่มีหัวใจภายในหัวใจจำนวน 3 ห้อง

โดยปกติ งูสามารถแบ่งเป็นประเภทย่อยๆ ตามความ มีพิษของงู ได้ 4 ประเภทคือ งูพิษ งูพิษอ่อนอันตราย งูพิษ อ่อนธรรมดา และ งูไม่มีพิษ

**งูพิษ** หมายถึง งูที่มีพิษซึ่งเฉพาะเจาะจงกับกลุ่มงูที่มี อำนาจของน้ำพิษ (Venom) เป็นอันตรายรุนแรง หรือมีปริมาณ น้ำพิษมากในการที่จะฉีดน้ำพิษออกไปต่อการขบกัดครั้งหนึ่งๆ ซึ่งสามารถทำให้ผู้ถูกกัดถึงตายได้ กลุ่มนี้จะมีต่อมน้ำพิษ (Poison gland) มีท่อน้ำพิษ (Poison duct) ที่จะเชื่อมต่อ ออกจากต่อมน้ำพิษมายังเขี้ยวพิษ (Poison fang) โดยรูปลักษณ์ ที่ปรากฏเห็นภายนอกของเขี้ยวพิษ จะมีขนาดใหญ่และยาว กว่าพันธรรมดา ตัวอย่างของงูในกลุ่มนี้ที่พบในประเทศไทย เช่น งูเห่า (*Naja kaouthia*) งูเห่าพันพิษ (*Naja* spp. and sub. Spp.) งูจงอาง (*Ophiophagus hannah*) งูสามเหลี่ยม (*Bungarus fasciatus*) งูแมวเซา (*Vipera russelli*) งูกะปะ (*Calloselasma rhodostoma*) งูทับสมิงคลา (*Bungarus candidus*) เป็นต้น

**งูพิษอ่อนอันตราย** หมายถึง งูที่มีต่อมน้ำพิษเช่นเดียวกับ งูพิษ แต่จะมีอำนาจของน้ำพิษ และปริมาณของน้ำพิษน้อย ซึ่งไม่สามารถทำให้ผู้ถูกกัดถึงตาย แต่จะมีอาการรุนแรง เช่น ปวด บวม แผลถูกกัดกลายเป็นแผลเนื้อตาย หากตำแหน่งที่ถูกกัดและเขี้ยวพิษเจาะถูกเส้นโลหิตใหญ่ ท่อน้ำเหลือง หรือเส้นประสาท อาจทำให้อวัยวะส่วนที่ถูกกัด พิการได้ ตัวอย่างของงูในกลุ่มนี้ เช่น งูเขียวหางไหม้ทองเหลือง (*Trimeresurus trigonocephalus*) งูเขียวหางไหม้ทองเขียว (*Trimeresurus popeorum*, *Popeia popeorum*) งูพังกา หรือ งูเขียวหางไหม้ลายเสือ (*Trimeresurus purpureomaculatus*) งูหางแถมภูเขา (*Ovophis monticola*) งูเขียวบอน (*Boiga cyanea*) งูปล้องทอง (*Boiga dendrophila*) เป็นต้น

**งูพิษอ่อนธรรมดา** หมายถึง งูที่มีต่อมน้ำพิษ เช่นเดียวกัน แต่ต่อมน้ำพิษมีขนาดเล็ก มีปริมาณของน้ำพิษน้อย และมีอำนาจของน้ำพิษอ่อนมาก ผู้ถูกกัดอาจมีความเจ็บปวด เล็กน้อย ไม่มีอันตรายมากนัก ตัวอย่างของงูกลุ่มนี้ เช่น งูเขียว หัวจิ้งจก (*Dryophis prasinus*) งูเขียวพระอินทร์ (*Chrysopelea ornata*) งูหมอก (*Psammodynastes pulverulentus*) งูเส้าหางม้า (*Boiga cynodon*) งูหัวกะโหลก หรืองูเหลือมอ้อ (*Homalopsis buccata*) เป็นต้น

**งูไม่มีพิษ** หมายถึง งูที่ไม่มีต่อมน้ำพิษ ไม่มีการผลิต น้ำพิษ ไม่มีเขี้ยวพิษ มีเพียงฟันธรรมดา เป็นงูกลุ่มที่มีจำนวน ชนิด หรือ สปีชีส์ (Species) มากที่สุด บางชนิดนอกจากไม่มี พิษแล้ว ยังไม่มีความดุอยู่ในตัวเอง ตัวอย่างของงูกลุ่มที่ไม่มี พิษ เช่น งูดิน (*Typhlops* spp.) งูก้นขบ (*Cylindrophis ruffus*) งูแสงอาทิตย์ (*Xenopeltis unicolor*) งูกินทาก (*Pareas* spp.) งูสิง (*Ptyas* spp.) งูสายรุ้ง (*Enhydryis enhydryis*) งูปล้องฉนวน (*Lycodon* spp.) งูทางมะพร้าว (*Elaphe* spp.) งูวงช้าง (*Acrochordus javanicus*) กลุ่มของงูเหลือม หลาม (*Python* spp.) รวมถึง งูสวยงาม ที่ได้กล่าวมาข้างต้น ซึ่งส่วนใหญ่จะเป็นงูที่มีถิ่นกำเนิด และ นำเข้าจากต่างประเทศ

อาหารของงูส่วนใหญ่จะเป็นสัตว์ที่เป็นเหยื่อ เช่น หนู สัตว์ปีก กบ จิ้งจก กิ้งก่า ปลา แมลง ฯลฯ ไปจนถึงสัตว์ขนาดใหญ่ ซึ่งขึ้นอยู่กับชนิดของงูแต่ละชนิด โดยงูจะไม่ฉีกสัตว์ที่เป็น อาหารกินเป็นชิ้นเล็กๆ แต่จะกินโดยการกลืนกินทั้งตัว สำหรับ งูที่มีพิษจะใช้วิธีฉีกกัดเหยื่อ และปล่อยน้ำพิษเข้าสู่เหยื่อ รอเวลาที่พิษออกฤทธิ์จนเหยื่อตาย แล้วจึงเข้าเขมือบกิน ในขณะที่ งูไม่มีพิษจะใช้วิธีรัดให้เหยื่อตายก่อนจึงกลืนกิน โดยการฉีกกัดและขมวดตัวเข้ารัดเหยื่อ จนเหยื่อขาดใจตาย จากนั้นจะคลายการรัด แล้วจึงกลืนกินเหยื่อ ซึ่งโดยทั่วไป มักจะกลืนกินทางส่วนหัวของเหยื่อก่อน การกลืนกินอาหาร ของงูซึ่งในบางคราวเหยื่อมีขนาดใหญ่ แต่งูก็สามารถกลืนกินได้ เนื่องจาก บริเวณส่วนปลายของขากรรไกรล่าง (Lower jaw) ขันซ้ายและขันท้ายจะไม่ประสานติดกันแน่น แต่จะแยก



จากกันเป็นอิสระและเชื่อมต่อกันด้วยเส้นเอ็น ซึ่งแตกต่างจากสัตว์อื่นๆ ที่ขากระดูกโครงร่างจะมีรอยประสานแน่น (Symphysis) ประกอบกับผิวหนังบริเวณใต้คางที่สามารถยืดตัวออกได้มาก จึงทำให้เวลากินเหยื่อขนาดใหญ่ ส่วนปลายของขากระดูกโครงร่างนั้นจะกางออกได้กว้างมาก นอกจากนั้น ขณะกินเหยื่อ จะมีการขยับขากระดูกโครงร่างข้างซ้ายและข้างขวาสลับกันอย่างต่อเนื่อง เพื่อให้ตัวเหยื่อเคลื่อนเข้าไปในอู่ปากและเข้าไปในหลอดอาหาร

งูมีลักษณะเพศแตกต่างกันน้อย และไม่มีโครงสร้างภายนอกใดๆ ที่ใช้ในการจำแนกเพศ แต่โดยทั่วไป งูเพศเมียมักมีขนาดใหญ่กว่างูเพศผู้ ในขณะที่ งูเพศผู้จะมีส่วนหางที่ยาวกว่า ส่วนมากไม่มีพฤติกรรมเพื่อดึงดูดเพศตรงข้าม แต่งูเพศผู้สามารถติดตามงูเพศเมียโดยรับกลิ่นของฟีโรโมน (Pheromone) ที่งูเพศเมียปล่อยไว้ตามเส้นทางที่เลื้อยผ่าน เมื่องูเพศผู้พบงูเพศเมีย อาจเกี่ยวพาราสีและผสมพันธุ์กันทันที หรืออาจอยู่ใกล้เคียงกันเป็นเวลาหลายวันจนกระทั่งงูเพศเมียพร้อมผสมพันธุ์ สำหรับการปฏิสนธิระหว่างไข่กับตัวอสุจิของงูจะเกิดขึ้นภายในท่อสืบพันธุ์ของงูเพศเมีย งูเพศผู้จึงต้องมีอวัยวะผสมพันธุ์ ที่เรียกว่า Hemipenis เพื่อใช้ในการถ่ายตัวอสุจิ โดยในสภาวะปกติที่ไม่ได้ใช้งาน อวัยวะผสมพันธุ์นี้จะถูกเก็บอยู่ใต้ผิวหนัง บริเวณโคนหางทางด้านท้ายของช่องเปิดทวารร่วม (Cloaca) โดยทั่วไป ส่วนมากมักจะวางไข่แล้วจึงมีการฟักออกเป็นตัว (Oviparous) เช่นเดียวกับในสัตว์ปีก แต่ก็มีบางชนิดที่ออกลูกเป็นตัว (Ovoviviparous) เช่น งูแมวเซา งูเขียวหางไหม้ทองเขียว และกลุ่มงูน้ำ (วิโรจน์, 2523 ; วีรยุทธ์, 2552 ; Mattison, 2009)

### งูสวยงามที่นิยมเลี้ยงเป็นสัตว์เลี้ยง

ดังที่ได้กล่าวข้างต้น งูสวยงามที่นิยมเลี้ยงกันในบ้านเรามากเป็นงูที่มีถิ่นกำเนิด และถูกนำเข้ามาจากต่างประเทศแทบทั้งสิ้น โดยในกลุ่มนี้เป็นงูไม่มีพิษ มีสีสันสวยงาม และมีความเชื่อง โดยเฉพาะอย่างยิ่งจะมีความเชื่องมากๆ ในงูที่เพาะขยายพันธุ์ในสถานที่เลี้ยง (Captive) ในขณะที่ยังมีถิ่นกำเนิด

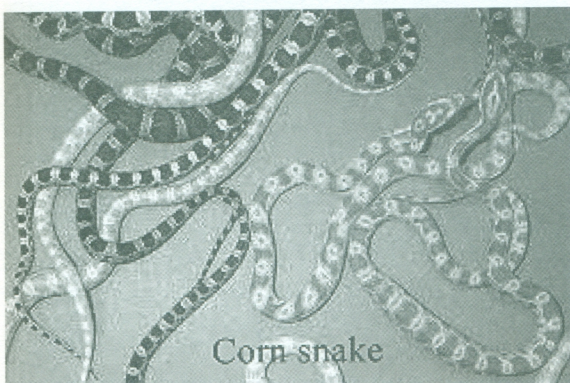
ดั้งเดิมในบ้านเรา และมีความสวยงามไม่เป็นรองของต่างประเทศก็มีหลากหลายชนิด เช่น งูหลาม (*Python morulus*) งูเหลือม (*Python reticulatus*) เพียงแต่ติดขัดในเรื่องของกฎหมาย ทำให้การเลี้ยงและเพาะขยายพันธุ์ รวมถึงการปรับปรุงพันธุ์งูสวยงามที่มีถิ่นกำเนิดในประเทศเราเอง เป็นไปด้วยความยากลำบาก ตัวอย่างของงูสวยงามที่มีการเลี้ยงกันในบ้านเรา มีดังนี้

### งูคอรัส (Corn snake)

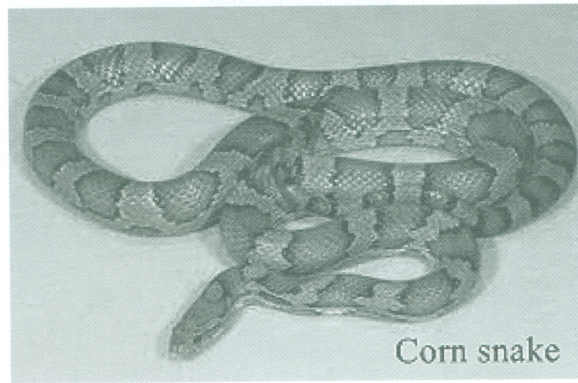
งูคอรัส หรือ คอรัสสเนค มีชื่อวิทยาศาสตร์ว่า *Pantherophis guttatus* ซึ่งแต่เดิมเคยมีชื่อวิทยาศาสตร์ว่า *Elaphe guttata* จัดเป็นงูที่อยู่ในกลุ่มของ Rat snake มีถิ่นกำเนิดมาจากทางตะวันออกเฉียงใต้ของประเทศสหรัฐอเมริกา ตั้งแต่มลรัฐนิวเจอร์ซีย์ จนถึงฟลอริดา ในธรรมชาติสามารถพบได้ทั่วไปทั้งในป่า ทุ่งหญ้า ตามภูเขาหิน รวมถึงในบริเวณที่มีผู้คนอาศัยอยู่ เช่น ในยุ้งฉาง หรือในไร่ข้าวโพด ซึ่งที่มาของชื่อน่าจะมาจากแหล่งที่พบคือไร่ข้าวโพด และลวดลายที่ท้องของงูที่มีลักษณะคล้ายสีของเมล็ดข้าวโพดของสหรัฐอเมริกา หรืออาจแลดูคล้ายกับลายหมากรุก

คอรัสสเนคเป็นงูไม่มีพิษ มีรูปร่างปราดเปรียว หัวมีขนาดเล็ก มีดวงตากลมโต ตัวโตเต็มวัยมีความยาว 1.2 - 1.8 ม. ในธรรมชาติจะมีชีวิตอยู่ได้ราว 6 - 8 ปี แต่หากอยู่ในสถานที่เลี้ยงจะมีชีวิตอยู่ได้ถึง 23 ปี เป็นงูที่ออกหากินในเวลากลางคืน โดยอาหารตามธรรมชาติจะเป็นหนูที่อยู่ตามยุ้งฉางหรือไร่ข้าวโพด รวมถึงสัตว์เลื้อยคลานและสัตว์สะเทินน้ำสะเทินบก (Amphibian) ขนาดเล็ก มีนิสัยไม่ก้าวร้าว เมื่อถูกคุกคามมักจะใช้วิธีหนีมากกว่าที่จะต่อสู้ ดังนั้น จะเห็นได้ว่าคอรัสสเนคเป็นงูที่มีประโยชน์มากกว่าเป็นโทษ หรือเป็นอันตรายต่อมนุษย์ รวมทั้งยังเป็นงูอีกชนิดหนึ่งที่เหมาะสมสำหรับมือใหม่ที่เพิ่งหัดเลี้ยงงู

สิ่งที่เป็นจุดเด่นของคอรัสสเนคที่ทำให้คนนิยมนำมาเลี้ยงเป็นสัตว์เลี้ยงกันนั้น อยู่ที่สีสันและลวดลายของตัวงูที่มีความหลากหลายมากกว่าร้อยแบบ โดยลวดลายและสีสัน



Corn snake

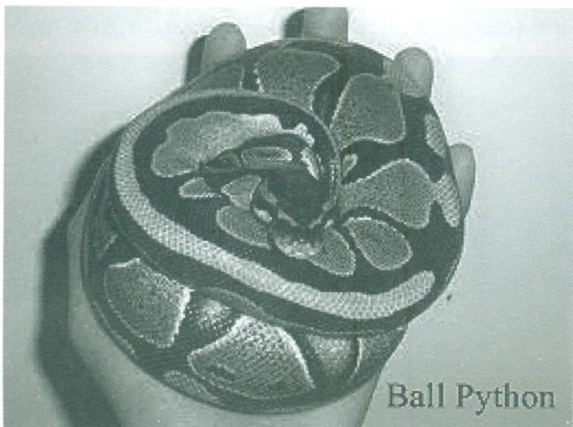
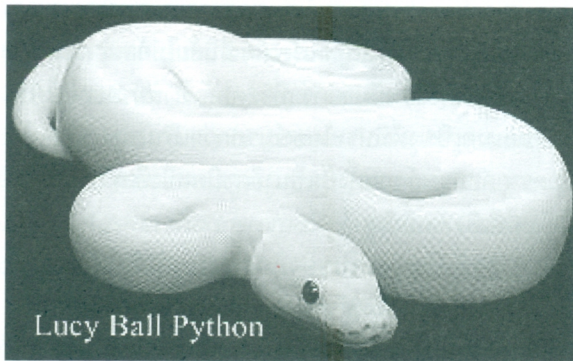


Corn snake

ต่างๆ เหล่านี้ ในวงการของผู้เลี้ยงงู เรียกกันว่า มอร์ฟ (Morph) เช่น สีของคอร์นสเนคตามธรรมชาติ หรือ นอร์มอล (Normal หรือ Wild type) สี Amelanistic หรือ Albino red สี Anerythristic สี Snow สี Blizzard สี Caramel ฯลฯ รวมถึงลวดลายแบบต่างๆ เช่น ลายแบบ Motley ลายแบบ Striped ลายแบบ Zigzag ลายแบบ Diffusion เป็นต้น ซึ่งมอร์ฟต่างๆ เหล่านี้เกิดขึ้นจากการพัฒนาและออกแบบ (Designer morph) ภายใต้การจัดการเลี้ยงดูและปรับปรุงพันธุ์โดยฝีมือมนุษย์สำหรับสนนราคาของคอร์นสเนคจะอยู่ที่ตั้งแต่ หลักพันต้นๆ ไปจนถึงหลักหมื่น ขึ้นอยู่กับความนิยมและความหายากของแต่ละมอร์ฟ (Winmarine, 2007)

### งูบอล ไบรอน (Ball python)

งูบอลไบรอนมีชื่อวิทยาศาสตร์ว่า *Python regius* โดยคำว่า บอล ไบรอนเป็นชื่อสามัญที่ใช้เรียกกันโดยทั่วไป โดยเฉพาะในประเทศสหรัฐอเมริกา ซึ่งเรียกตามพฤติกรรมของงูชนิดนี้ คือ ในขณะที่ตกใจ งูชนิดนี้จะขดตัวเป็นก้อนกลมๆ และเอาส่วนหัวมุดเข้าไปในลำตัวเพื่อเป็นการป้องกันตัวเองจากอันตรายต่างๆ ทำให้แลดูคล้ายลูกบอลแต่หากเป็นประเทศทางแถบยุโรปมักนิยมเรียกกันว่า ไรอัล ไบรอน (Royal python) แต่ในธรรมชาติ บอล ไบรอน มีถิ่นกำเนิดมาจากทวีปแอฟริกา ตั้งแต่ประเทศทางแถบแอฟริกากลางไปจนถึงแอฟริกาตะวันตก เช่น เซเนกัล มาลี โลบีเรีย ไอวอรี โคสต์ กาน่า ไนจีเรีย คาเมรูน คองโก ซูดาน และยูกันดา



บอล ไบรอนเป็นงูไม่มีพิษ ลักษณะลำตัวโดยรวมแลดูไปทางสั้น อ้วนป้อม หัวมีขนาดเล็ก โดยตัวโตเต็มวัยจะมีความยาวประมาณ 1.2 เมตร และมีน้ำหนักตัวประมาณ 2.0 – 2.5 กก. เป็นงูที่เชื่อง ไม่มีความดุร้าย จึงเป็นเหตุที่ทำให้มนุษย์ที่นิยมชมชอบสัตว์แปลกๆ นำ บอล ไบรอน ไปเลี้ยงเป็นสัตว์เลี้ยง รวมทั้งยังสามารถพัฒนา ปรับปรุงพันธุ์ และออกแบบลวดลาย สีสีนจน บอล ไบรอน ในปัจจุบันนี้มีมอร์ฟต่างๆ ที่แตกต่างกันเป็นร้อยๆ แบบ เช่น บอล ไบรอน ที่มีลักษณะสีส้มตามธรรมชาติ หรือที่เรียกว่า นอร์มอล (Normal หรือ Wild type) สีแบบเผือก (Albino) สี Pastel สี Butter สี Caramel ลวดลายแบบ Spider ลวดลายแบบ Pinstripe ฯลฯ โดยสนนราคาของ บอล ไบรอน จะอยู่ที่ตั้งแต่ หลักพันต้นๆ ไปจนถึงหลักหมื่น หลักแสน ขึ้นอยู่กับความนิยมและความหายากของแต่ละมอร์ฟ ส่วนอาหารตามธรรมชาติของ บอล ไบรอน ได้แก่ หนูและสัตว์ฟันแทะ (Cheetah, 2008)

### งูกิง (Kingsnake)

งูกิง หรือ คิงสเนค มีชื่อวิทยาศาสตร์ว่า *Lampropeltis* spp. ซึ่งมีอยู่หลากหลายสปีชีส์และ สปีชีส์ย่อยๆ (Sub-species) จึงทำให้มีลวดลาย สีสีนที่หลากหลายและสวยงามเป็นงูที่มีเกล็ดเรียบและเป็นมันวาว ส่วนหัวและลำตัวมีขนาดใกล้เคียงกัน เป็นงูที่ไม่ก้าวร้าวและไม่มีพิษ ในขณะที่คิงสเนคบางชนิด เช่น Scarlet kingsnake (*Lampropeltis elapsoides*) ที่มีลวดลายและสีสีนที่ทำให้ผู้คนมักเกิดความสับสนกับงูคอรัล





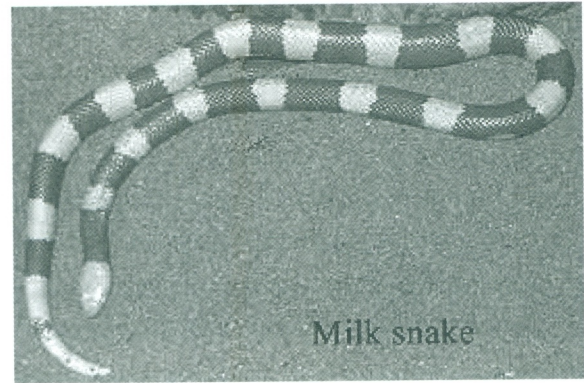
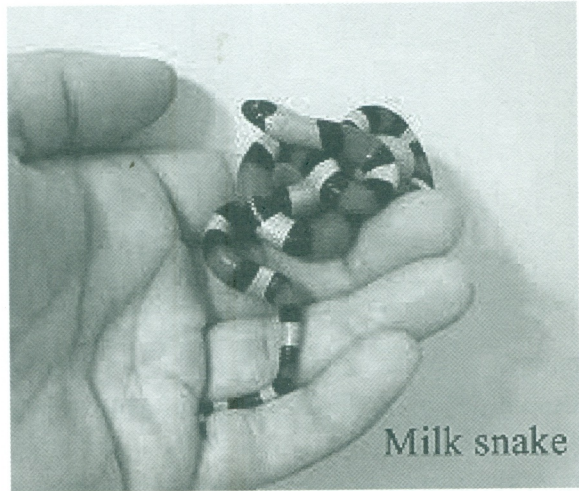
(Coral snake) ซึ่งเป็นงูพิษชนิดหนึ่งได้ โดยอาหารในธรรมชาติของคิงสเนค ได้แก่ หนู สัตว์ฟันแทะ กิ้งก่า นก ไช้ ไปจนถึงงูด้วยกันเอง จึงเป็นที่มาของชื่อคิงสเนค

จุดเด่นของคิงสเนคที่ทำให้คนนิยมนำมาเลี้ยงเป็นสัตว์เลี้ยงกันนั้น อยู่ที่ความเป็นงูที่เลี้ยงง่าย กินเก่ง จนออกจะดูตะกละ รวมถึงสีสันและลวดลายของตัวงูที่มีความหลากหลาย สวยงาม เช่น California kingsnake (*Lampropeltis getula californiae*) Grey - banded kingsnake (*L. alterna*) Black kingsnake (*L. nigra*) Ruthven's kingsnake (*L. ruthveni*) เป็นต้น สำหรับสนนราคาของคิงสเนคจะอยู่ที่ตั้งแต่ หลักพันต้นๆ ไปจนถึงหลักหมื่น ขึ้นอยู่กับความหายากของแต่ละมอร์ฟ

### มูมิลค์ (Milk snake)

มูมิลค์ หรือ มิลค์สเนค มีชื่อวิทยาศาสตร์ว่า *Lampropeltis triangulum* และอาจจัดเป็นสปีชีส์หนึ่งของคิงสเนคได้ โดยในปัจจุบันมิลค์สเนคถูกแบ่งเป็นชนิดย่อยๆ ทั้งหมด 24 ซับสปีชีส์ เป็นงูที่มีถิ่นกำเนิดแพร่กระจายจากแถบตะวันออกเฉียงใต้ของประเทศแคนาดา ประเทศสหรัฐอเมริกา ไปจนถึงอเมริกากลาง และทางตอนเหนือของทวีปอเมริกาใต้ เช่น ตอนเหนือของประเทศเวเนซุเอลา และทางตะวันตกของประเทศเอกวาดอร์โดยในธรรมชาติสามารถพบได้ในป่า พุ่มหญ้า ตามภูเขาหิน รวมถึงตามยุงฉางที่มีสภาพแวดล้อมที่มืดและเย็น

มิลค์สเนคเป็นงูที่มีเกล็ดเรียบและเป็นมันวาว ส่วนหัวและลำตัวมีขนาดใกล้เคียงกัน ตัวโตเต็มวัยมีความยาว 51 - 150 ซม. มีอายุอยู่ได้ในราว 12 ปี มิลค์สเนค เป็นงูไม่มีพิษ แต่ด้วยความที่มีสีสันเป็นลายสลับ สีแดง เหลือง ดำ หรือสีแดง ขาว ดำ จึงทำให้ผู้คนส่วนใหญ่มีความเข้าใจสับสนกับงูคอรัลซึ่งเป็นงูพิษชนิดหนึ่ง มิลค์สเนคเป็นงูที่หากินในเวลากลางวัน ไม่มีความก้าวร้าว แต่จะมีความว่องไว ปราดเปรียว

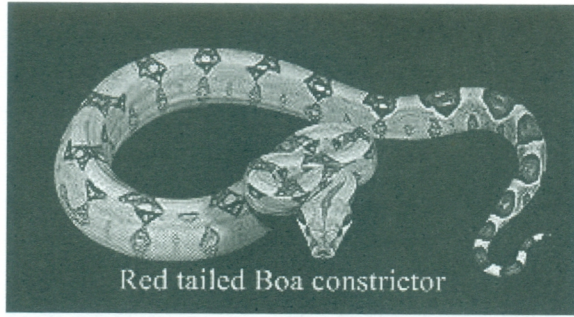


มากกว่าคิงสเนคและคอรินสเนค โดยอาหารในธรรมชาติของมิลค์สเนควัยอ่อน ได้แก่ หอยทาก แมลง จิ้งหรีด และไส้เดือนดิน ส่วนอาหารในธรรมชาติของมิลค์สเนคโตเต็มวัย ได้แก่ กิ้งก่า (โดยเฉพาะจิ้งเหลน) และสัตว์เลี้ยงลูกด้วยนมขนาดเล็ก เช่น หนูและสัตว์ฟันแทะ

สิ่งที่เป็นจุดเด่นของมิลค์สเนคที่ทำให้คนนิยมนำมาเลี้ยงเป็นสัตว์เลี้ยงกันนั้น อยู่ที่สีสันและลวดลายของตัวงูที่มีความหลากหลาย สวยงาม เช่น Pueblan milk snake (*Lampropeltis triangulum campbelli*) Nelson's milk snake (*L. t. nelson*) Sinaloan milk snake (*L. t. sinaloae*) Honduran milk snake (*L. t. hondurensis*) เป็นต้น ซึ่งสนนราคาของมิลค์สเนคจะมีตั้งแต่ หลักพันกลางๆ ไปจนถึง หลักหลายหมื่น ขึ้นอยู่กับความหายากและความนิยมในแต่ละมอร์ฟ

### บูโบอา คอนสตริกเตอร์ (Boa constrictor)

โบอา คอนสตริกเตอร์ (*Boa constrictor*) เป็นทั้งชื่อวิทยาศาสตร์ และชื่อสามัญของงูชนิดนี้ เป็นงูที่อยู่ในตระกูล (Family) Boidae มีถิ่นกำเนิดแพร่กระจายตั้งแต่ทางตอนเหนือของประเทศเม็กซิโก ประเทศในแถบอเมริกากลาง เช่น



Red tailed Boa constrictor

ฮอนดูรัส นิการากัว คอสตาริกา ปานามา ฯลฯ ไปจนถึงประเทศในทวีปอเมริกาใต้ เช่น โคลัมเบีย สุรินัม บราซิล โบลิเวีย เปรู ฯลฯ รวมถึง หมู่เกาะต่างๆ ในทะเลแคริบเบียน โดยในธรรมชาติสามารถพบได้ในเขตป่าฝน ไปจนถึงพื้นที่ในเขตกึ่งทะเลทราย

โบอา คอนสติกเตอร์เป็นงูที่มีขนาดใหญ่และมีน้ำหนักตัวมาก โดยในเพศเมียจะมีขนาดใหญ่กว่าเพศผู้ กล่าวคือ เพศเมียจะมีลำตัวยาว 2.1 - 3 ม. และมีน้ำหนัก 10 - 15 กก. ในขณะที่เพศผู้จะมีลำตัวยาว 1.8 - 2.4 ม. เป็นงูที่หากินในเวลาากลางคืน โดยอาหารในธรรมชาติ ได้แก่ สัตว์เลี้ยงลูกด้วยนมขนาดเล็กและขนาดกลาง รวมถึงนกและกิ้งก่า

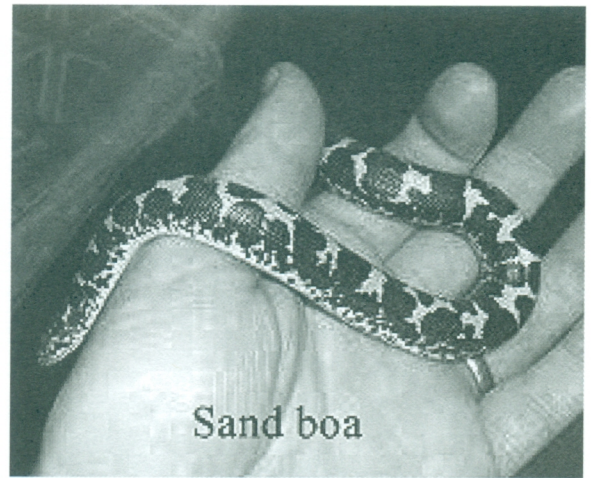
จุดเด่นของโบอา คอนสติกเตอร์ที่ทำให้คนนิยมนำมาเลี้ยงเป็นสัตว์เลี้ยง อยู่ที่ขนาดลำตัวที่ใหญ่ ดูน่าเกรงขาม รวมถึงสีสันและลวดลายของตัวที่มีความสวยงาม หลากหลาย อันเกิดจากการพัฒนาสายพันธุ์โดยธรรมชาติและโดยฝีมือมนุษย์

### งูแซนด์ บัว (Sand boa)

งูแซนด์ บัวมีชื่อสามัญว่า Old world sand boa ถูกจัดอยู่ในตระกูลย่อย (Subfamily) Erycinae โดยมีหลักฐานการพบฟอสซิลของ แซนด์ บัว ในชั้นหินที่มีอายุมากกว่า 50 ล้านปี เป็นงูที่พบได้ในทวีปแอฟริกา คาบสมุทรอาหรับ บริเวณตอนกลางและตะวันตกเฉียงใต้ของทวีปเอเชีย ประเทศอินเดีย ศรีลังกา รวมถึง บริเวณตอนใต้และตะวันออก



Sand boa



Sand boa

เฉียงใต้ของทวีปยุโรป และบางส่วนของทวีปอเมริกา เช่น แถบตะวันตกเฉียงใต้ของประเทศแคนาดา ทางตะวันตกของประเทศสหรัฐอเมริกา และทางตะวันตกเฉียงเหนือของประเทศเม็กซิโก

แซนด์ บัว เป็นงูไม่มีพิษ ไม่มีความก้าวร้าว มีรูปร่างสั้น โดยมีความยาวของลำตัวโดยเฉลี่ยอยู่ที่ 60 ซม. มีพฤติกรรมตามธรรมชาติคือ ชอบฝังตัวอยู่ในพื้นทรายและโผล่ขึ้นมาเฉพาะส่วนตาหรือส่วนหัวเพื่อดักรอเหยื่อ เช่น หนู สัตว์ฟันแทะ กิ้งก่า และนก เป็นงูที่มีตาขนาดเล็กและมีสายตาไม่ดี เกิดตามลำตัวมีขนาดเล็กเพื่อประโยชน์ในการปกป้องผิวหนังจากการขูดขีดของเม็ดทราย

จุดเด่นของแซนด์ บัว ที่ทำให้คนนิยมนำมาเลี้ยงเป็นสัตว์เลี้ยง นอกจากสีสันที่สวยงามแล้ว ยังอยู่ที่พฤติกรรมการฝังตัวในพื้นทราย ซึ่งจัดเป็นเสน่ห์เฉพาะตัวของงูตระกูลนี้

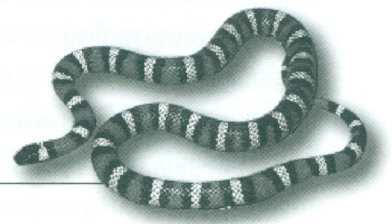
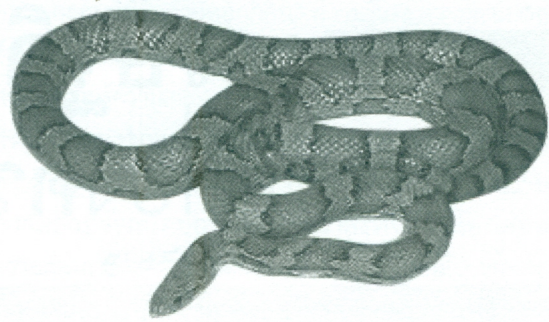
### ข้อควรคำนึงก่อนตัดสินใจเลี้ยงงูสวยงาม

สิ่งแรกที่ผู้สนใจเลี้ยงงูสวยงามจะต้องมี คือ ความชอบ ความรักที่จะเลี้ยงงู ซึ่งจัดเป็นสิ่งสำคัญอันดับต้นๆ ในการที่จะทำให้การเลี้ยงประสบความสำเร็จ อีกทั้งก่อนที่จะจัดหางูสวยงามมาเลี้ยง จำเป็นต้องมีการศึกษา เรียนรู้ เพื่อทำความเข้าใจถึงพฤติกรรม ความเป็นอยู่ตามธรรมชาติของงูชนิดที่จะเลี้ยง รวมถึง วิธีการเลี้ยงการจัดการ โดยเฉพาะอย่างยิ่งเรื่องอาหารการกิน เนื่องจากงูเป็นสัตว์ที่กินสัตว์เหยื่ออื่นๆ เช่น หนู ไก่ ฯลฯ เป็นอาหาร ซึ่งผู้ที่คิดจะเลี้ยงต้องยอมรับในจุดนี้ได้ นอกจากนี้ งูสวยงามยังแตกต่างจากสัตว์เลี้ยงอื่นๆ ในเรื่องความใกล้ชิดสนิทสนมกับผู้เลี้ยง กล่าวคือ งูไม่สามารถประจบ หรือพะเน้าพะนอได้อย่างสุนัข แมว แต่หากมองในอีกมุมหนึ่ง งูจะเป็นสัตว์เลี้ยงที่เหมาะสมกับบุคคลที่มีความเป็นตัวของตัวเอง รวมถึง บุคคลที่ไม่ค่อยจะพิสมัยกับเสียงร้อง หรือเสียงเห่าหอนมากนัก

ผู้เลี้ยงอาจจะต้องมีเวลาให้ในการจัดการดูแลให้อาหาร รวมถึงการทำความสะดวกสถานที่เลี้ยงบ้างตามสมควร แต่โดยปกติแล้วในการเลี้ยงงูมักจะสิ้นเปลืองเวลาในการดูแลน้อยกว่าสัตว์อื่นๆ โดยเฉพาะการให้อาหารซึ่งไม่มีความจำเป็นต้องให้บ่อยจนเกินไป

นอกจากนี้ การเสาะหาสถานพยาบาลสัตว์ หรือ นายสัตวแพทย์ที่มีความเชี่ยวชาญทางด้านงูสวยงาม จัดเป็นอีกหนึ่งปัจจัยที่มีความสำคัญเช่นกัน โดยเฉพาะในกรณีที่มีความจำเป็นฉุกเฉิน หรือมีการเจ็บป่วยเกิดขึ้น

จะเห็นได้ว่า สิ่งที่กำลังมาข้างต้นเป็นปัจจัยหรือความพร้อมที่เกิดจากผู้ที่คิดจะเลี้ยงงูโดยตรง แต่ในความเป็นจริง คงปฏิเสธไม่ได้ว่า ครอบครัวของผู้ที่สนใจจะเลี้ยงงูก็จัดเป็นปัจจัยสำคัญในการตัดสินใจเช่นเดียวกัน กล่าวคือ บุคคลภายในครอบครัวควรยอมรับ หรืออย่างน้อยที่สุดต้องพอที่จะยอมรับได้บ้าง เพื่อมิให้การเลี้ยงงูสวยงามก่อให้เกิดปัญหาตามมาในอนาคต



MAEJO VISION

#### เอกสารอ้างอิง

- วิโรจน์ นุตพันธ์. (2523). **งูพิษในประเทศไทย**. กรุงเทพฯ. จุฬาลงกรณ์มหาวิทยาลัย.
- วีรยุทธ์ เลาะห์จินดา. (2552). **วิทยาสัตว์เลื้อยคลานและสัตว์สะเทินน้ำสะเทินบก**. กรุงเทพฯ. มหาวิทยาลัยเกษตรศาสตร์.
- Cheetah. (2008). Ball python (*Python regius*). **Exotic magazine**. 2(3): 24-35.
- Mattison, C. (2009). **Snakes of the world**. Octopus Publishing Group Ltd: London.
- Winmarine. (2007). All about "corn" Corn Snake Trend. **Exotic magazine**. 1(1): 24-27.