

291946

# หม้อห้อม สีสีย้อมแห่งกาลเวลา



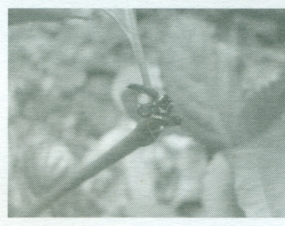
สินีนามู สองศรี

อาจารย์.

มหาวิทยาลัยแม่โจ้-แพร่เฉลิมพระเกียรติ

หากลองถามไถ่เด็กรุ่นใหม่ น้อยคนนักจะรู้ว่าหม้อห้อมที่แท้เป็นเช่นไร แม้ผู้ใหญ่เองหลายคนอาจเพียงได้ยินชื่อ เคยเห็นผ่านตา หรืออาจเคยสวมใส่ แต่หากถามถึงที่มาที่ไป ภูมิหลังที่ยาวนาน วิถีวัฒนธรรมที่ก่อเกิดจากสีย้อมธรรมชาติชนิดนี้คงหาคำตอบที่ชัดเจนได้ยาก เพราะหลายสิ่งเมื่อเห็นจนชินตามันจะกลายเป็นสิ่งธรรมดา ไม่ใช่ของใหม่ ไม่ใช่นวัตกรรมที่คิดค้นมาให้แปลกหูแปลกตา ยากที่จะเป็นที่สนใจของผู้คนโดยเฉพาะวัยรุ่น ผู้ซึ่งชอบความตื่นตาตื่นใจ สีสันสดใสด้วยแล้วแทบจะมองเลยผ่านในทันที

เมื่ออดีตผู้สนใจอาจจำกัดเฉพาะบางกลุ่ม แต่ปัจจุบันวิถีการใช้ชีวิตของผู้คนหันเหสู่ธรรมชาติมากขึ้น จากกระแสรองกลายมาเป็นวิถีที่เป็นกระแสหลัก ในวัฒนธรรมดั้งเดิม ในความเป็นรากเหง้า ความเป็นธรรมชาติ และการอนุรักษ์ จัดเป็นจุดขายที่กลายเป็นจุดแข็ง เพราะฉะนั้นกาลเวลาไม่อาจทำให้วัฒนธรรมการใช้สีย้อมธรรมชาติจากห้อมเลือนหาย หากแต่กลับสามารถเรียกความสนใจได้ไม่เสื่อมคลายราวกับมีมนต์ขลัง การย้อมหม้อห้อมเป็นภูมิปัญญาที่น่าทึ่งอีกอย่างหนึ่งของบรรพบุรุษที่ถ่ายทอดสืบเนื่องจากรุ่นสู่รุ่น มีรายงานการย้อมสีด้วยห้อม และพืชอื่นๆ ที่ให้สีในเฉดที่คล้ายกันอีกหลายสิบชนิด แต่ที่ใช้กันแพร่หลายในบ้านเราได้แก่ คราม และ ห้อม



รูปที่ 1 ต้นห้อม





ต้นหอมและต้นครามเป็นพืชสองชนิดที่ให้สีฟ้าครามซึ่งเกิดจากสารให้สีชนิดเดียวกันแต่ปริมาณแตกต่างกันในแต่ละชนิดของพืช ข้อมูลจากสารานุกรมวัฒนธรรมไทยภาคเหนือ เล่ม 14 กล่าวว่า ครามเป็นไม้พุ่มชนิด *Indigofera tinctoria* Linn. อยู่ในวงศ์ LEGUMINOSAE ส่วนหอมเป็นไม้ล้มลุกชนิด *Baphicacanthus cusia* Brem. อยู่ในวงศ์ ACANTHACEAE มีชื่อเรียกแตกต่างกันไปในแต่ละท้องถิ่น มักขึ้นในที่เย็น ชื้น โดยเฉพาะข้างลำห้วย จะได้กิ่งใบที่ให้สีมาก

ในภาคเหนือโดยเฉพาะจังหวัดแพร่ หอมหอมถูกยกมาเป็นจุดขายเพราะเป็นเอกลักษณ์ด้านการแต่งกายที่โดดเด่นเคียงคู่ วัฒนธรรมล้านนามายาวนาน และต้นหอมเองสามารถปลูกได้ดีในพื้นที่ เดิบโตให้สีได้ดี และมีการผลิตเชิงการค้าอย่างแพร่หลาย ในเวลานี้เหลือต้นหอมในธรรมชาติน้อยมากเพราะพื้นที่ป่าเหลือน้อย ชาวบ้านไม่นิยมปลูกเพื่อใช้ย้อมในครัวเรือนเหมือนในอดีต พื้นที่จึงถูกนำไปใช้ปลูกพืชที่เป็นพืชเศรษฐกิจอื่นที่มีตลาดรองรับมากกว่า ด้วยหอมเองมีความจำเพาะเจาะจง ไม่สามารถปลูกได้ทั่วไป จึงองกามให้สีได้ดีเฉพาะในพื้นที่ที่เหมาะสมเท่านั้น จึงเป็นปัญหาใหญ่ของผู้ผลิตเพราะปัจจุบันในพื้นที่เอง แม้มีผู้ผลิตหอมหอมธรรมชาติแท้ๆ ไม่กี่ราย แต่หอมก็ไม่เพียงพอต่อความต้องการ ต้องมีการสั่งซื้อครามจากอีสานมาใช้ร่วมด้วย แม้จะมีการส่งเสริมการปลูกอย่างแพร่หลายแล้วก็ตาม



รูปที่ 2 พื้นที่ปลูกหอม



นักวิจัยเองพยายามศึกษาหาข้อมูลด้านต่างๆ เพื่อยืนยันคุณสมบัติเด่นอื่นๆ ของหอม ที่นอกเหนือจากการใช้เป็นสีย้อม คณะเภสัชศาสตร์ มหาวิทยาลัยมหิดล ได้รวบรวมข้อมูลไว้ว่า ต้นหอมในยาพื้นบ้านล้านนา ใช้ใบต้มน้ำดื่มแก้ไข้ ต้นครามจากหมอยาพื้นบ้านอีสาน ใช้ทั้งต้นแก้อาการบวมพอง ขับปัสสาวะ ขับนิ่ว เปลือกใช้แก้พิษงู ขับพยาธิ และทั้งหอมและครามถือเป็นยาเย็น โดยนำต้นสดๆ มาทุบพอกกระหม่อมเด็ก หรือผู้ใหญ่ ใช้ลดไข้ได้ดี ไม่ว่าจะอ้างอิงเหตุผลด้านใดก็ตามเราพบว่าพืชชนิดนี้มีคุณประโยชน์ มีความน่าสนใจ และควรคำนึงในการส่งเสริมการปลูกขยายพันธุ์ แสวงหาเครือข่ายความร่วมมือเพื่อต่อยอดงาน จากขั้นตอนเริ่มต้น จนเดินทางถึงผลิตภัณฑ์ที่หลากหลายซึ่งเป็นตลาดที่ยังขยายได้อีกในอนาคต ที่ผ่านมากับปัญหาความไม่ต่อเนื่อง และยังยืน ทำให้ปัจจุบันต้นหอมเองยังเป็นที่ต้องการอย่างสูงในท้องตลาดรวมถึงความต้องการผลิตภัณฑ์จากฮ่อมในต่างประเทศก็สูงไม่แพ้กัน และมีแนวโน้มเพิ่มขึ้นเรื่อยๆ การส่งเสริมที่ยั่งยืนจึงเป็นโจทย์ที่น่าจะนำมาขบคิด แสวงหาความร่วมมือในทุกภาคส่วน หอมนั้นยังมีเรื่องให้พัฒนาได้อีกยาวไกลในวิถีที่เราเองมีต้นทุนของภูมิปัญญา มีต้นทุนของทรัพยากร มีต้นทุนของรากเหง้า และความศรัทธาในวิถีทางธรรมชาติที่ผู้คนปัจจุบันแสวงหา เรามีต้นทุนมากมาย แต่หน้าแปลกใจที่ยังไม่สามารถดึงสิ่งเหล่านี้มาใช้ได้อย่างแท้จริง

หอมหอม หรือหอมฮ่อม สามารถใช้เขียนได้ทั้งสองคำ เป็นการเรียกการย้อมสีธรรมชาติด้วยกิ่งและใบของหอมที่ผ่านการแช่น้ำเพื่อสกัดสารต้นต่อให้สี ผ่านกระบวนการสังเคราะห์โดยใช้วัตถุดิบจากธรรมชาติ ทั้งน้ำด่างขี้เถ้า น้ำมะขามเปรี้ยวและอากาศ (ใช้วิธีการจกคือดักน้ำย้อมขึ้นและเทกลับ) ซึ่งเป็นวิธีการเดิมอากาศเพื่อจะให้ออกซิเจนช่วยให้เกิดปฏิกิริยาที่สาคจะไดสีพร้อมย้อมให้ผ้าในเฉดสีฟ้าคราม สีน้าเงิน เนื่องจากแต่ละขั้นตอนนั้นต้องอาศัยความเอาใจใส่มาก หอมหอมธรรมชาติขึ้นชื่อในเรื่องความละเอียดอ่อน อากาศที่ร้อนเกินไป เย็นเกินไป รวมถึงส่วนผสมต่างๆ เพื่อให้เกิดปฏิกิริยาหากคลาดเคลื่อนไป ก็จะมีผลต่อหอมหอมทั้งสิ้น





หลายครั้งที่ผู้เขียนมีโอกาสไปสัมผัสกับงานในท้องที่ เพื่อขอความรู้กับผู้มีประสบการณ์พบว่าขั้นตอนต่างๆ ตั้งแต่เริ่มต้นจากการเก็บกิ่งใบให้สี ต้นพืชทรงพุ่มใบเขียวๆ อวบๆ นั้น ได้เดินทางผ่านขั้นตอนที่เรียบง่ายแต่แฝงไปด้วยความซับซ้อน ตั้งแต่ขั้นตอนการสกัดโดยใช้น้ำ การกรองกากกิ่งใบ การตกตะกอนสี ด้วยปูนขาวจนได้หม้อมเปียก (indigo paste) และนำ paste นั้น มาผสมกับส่วนผสมต่างๆ ทั้งต่างธรรมชาติ (น้ำขี้เถ้า) กรดธรรมชาติ (น้ำมะขามเปรี้ยว) และสุดท้ายเติมอากาศด้วยการโจก ทุกขั้นทุกตอน มีผลโดยตรงต่อขั้นตอนสุดท้ายที่เราจะได้มาซึ่งสีย้อมที่สมบูรณ์แบบ หรือไม่ เป็นภูมิปัญญาที่เกิดจากการสังเกต ทดลอง โดยแท้จริง เพราะต่างพื้นที่ คนละท้องถิ่น วัตถุดิบที่ใช้ก็แตกต่างกันไป แต่ให้ผลลัพธ์ที่สวยงามเฉกเช่นเดียวกัน

การเตรียมหม้อม้อม เป็นการทำปฏิกิริยาเคมีที่สารตั้งต้น คือสารเคมีในพืช มองดูแล้วขั้นตอนการย้อมหม้อม้อมก็ไม่ต่างอะไร กับห้องทดลองทางวิทยาศาสตร์ และแม้เป็นผู้ย้อมที่มีประสบการณ์ ยาวนานเป็นสิบปีก็ยังคงต้องทำการทดลองอยู่เสมอ ทั้งเพื่อปรับแก้ ข้อบกพร่องจุดอ่อนของสีย้อมธรรมชาติ ในแง่ความคงทนต่อแสง การตกสี โดยการหาสูตรในการเตรียมน้ำย้อมให้ดีที่สุด และงานสร้างสรรค์เพิ่มเติมจินตนาการ เพราะนอกจากขั้นตอนการเตรียมสี ที่เป็นวิทยาศาสตร์อย่างชัดเจนแล้ว ขั้นตอนการย้อมสีก็ยังเป็นงาน ศิลปะชั้นดีอีกด้วย อาจมีการสร้างสรรค์โดยการนำพืชชนิดอื่นๆ มาผสม เพื่อให้ได้เฉดสีใหม่ๆ อาจเป็นการมัดย้อม หรือพิมพ์ลวดลาย ต่างๆ ลงไปในเนื้อผ้า ซึ่งกล่าวได้ว่างานย้อมหม้อม้อมนั้นเป็นงาน ประเภทที่ต้องอาศัยทั้งศาสตร์และศิลป์หลากหลาย ที่สุดแล้ว

ผลงานที่สมบูรณ์แบบจะสามารถบอกเล่าเรื่องราว ภูมิปัญญา วัฒนธรรมท้องถิ่น รวมถึงสามารถเชื่อมโยงผู้คนจากที่ทางที่ห่างไกล ด้วยความสนใจในสิ่งเดียวกันได้อีกด้วย งานนี้จึงเป็นงานที่งดงาม และควรค่าอย่างยิ่งที่จะส่งเสริม แต่ไม่ว่าจะด้วยเหตุผลใดก็ตาม การส่งเสริมยังขาดความต่อเนื่องจริงจัง งานส่วนใหญ่ที่ดำเนินไปด้วยดีล้วนมาจากใจของผู้รักชอบในงาน สะสมและสร้างสรรค์ จนก่อเกิดความมั่นคงในปัจจุบัน เพราะกว่าที่ภูมิปัญญาจะถูก ถิ่นกรอง ผ่านการลองผิดลองถูก ถ่ายทอดจากรุ่นสู่รุ่น มีการ สร้างสรรค์สิ่งใหม่ๆ เพิ่มเติมสะสมเพื่อให้เป็นองค์ความรู้คู่ลูกหลาน ต่อไป ผู้เขียนมีความคาดหวังว่าภูมิปัญญานี้จะได้รับการส่งเสริม และสนับสนุนอย่างต่อเนื่องไม่ให้สูญหายไปกับกาลเวลา



**หมายเหตุ :** สูตรในการก่หม้อม้อมมีหลายสูตรที่แตกต่าง กันขึ้นอยู่กับท้องถิ่นนั้นๆ สูตรที่ศึกษาได้รับความอนุเคราะห์ข้อมูล และให้คำแนะนำจาก คุณสุชาดา บุตรชา และคุณจุฬารัตน์ พยัคฆ์เลิศ จากร้านผ้าธรรมชาติ ต.ทุ่งไต้้ง จ.แพร่

