



เพศหญิงกับวิถีปฏิบัติ “ฉบับสตรี” แขนง



ลักขณา ชาญ

อาจารย์กลุ่มวิชาภาษาไทยและภาษาตะวันออก
คณะศิลปศาสตร์ มหาวิทยาลัยแม่โจ้

ราชะอันพระธิดาไท่
ผิวทักตร์ผ่องพรรณดั่งจันทร์
กริยามรรยาทพิลาศล้ำ
อีกทรงธรรมกำกับในสันดาน

รูปเห็นแล้วพอใจเป็นนักหนา
ลักขณาราวพระศรีอวตาร
ทั้งวาจาถ้อยคำก็อ่อนหวาน
เห็นเป็นยอดนงคราญในโลกนี้

(มังกฎเกล้าเจ้าอยู่หัว, พระบาทสมเด็จพระ.๒๕๕๑ : ๔๓)

๒๑๑๙๓๔

บทประพันธ์ข้างต้นเป็นบทชมโฉมนางสาวตรี มหาสตรีผู้มีปฏิภาณอันดี และมีความจงรักภักดี
ในสามีของตน เป็นการชมโฉมตัวละครที่แตกต่างจากนางในวรรณคดีเรื่องอื่นๆ ที่บรรยายแต่ความสวยงาม
เพียงถ่ายเดียว แต่บทประพันธ์นี้ได้กล่าวชมความงามของนางสาวตรีทั้งภายนอกและภายใน

สตรี ย่อมเป็นที่ปรารถนาแก่บุรุษทั้งหลาย ความงดงามภายนอกไม่สามารถผูกใจชาย
ได้ตลอดชีวิตเพราะวันหนึ่งความงามนั้นย่อมเสื่อมไปตามกาล หากแต่เครื่องที่สามารถผูกใจของชาย
ได้ทุกชาติทุกภาษาคือความงามภายใน จึงไม่น่าแปลกใจ ที่บิดามารดาพยายามอบรมสั่งสอนบุตรสาว
ของตนให้มีความงามครบลักษณะทั้ง 2 ด้าน ดังสะท้อนให้เห็นผ่านการอบรมสั่งสอนด้วยวาจา พิธีกรรม
หรือปรากฏเป็นลายลักษณ์อักษรผ่านคำประพันธ์ อาทิ สุภาษิตสอนหญิง ของประเทศไทย และของ
ประเทศกัมพูชาก็มีปรากฏใน ฎีกาสุริย/ฉบับสเรย/ ฉบับ หมายถึง ข้อบัญญัติ สำหรับให้คนปฏิบัติตาม
เป็นคำสอนคนให้ประพฤติดี ส่วน สเรย แปลว่า ผู้หญิง แปลรวมความได้ว่า “ฉบับสตรี” ข้อควรประพฤติ
ปฏิบัติของผู้หญิง

อุบล เทศทอง (2543: 157) ได้กล่าวว่า “ฉบับสตรี” สุภาษิตฉบับสตรีเป็นวรรณคดีประเภทคำสอน
ที่มีจุดมุ่งหมายเพื่อใช้อบรมสั่งสอนผู้หญิงทั่วไป สุภาษิตฉบับสตรีของเขมรเท่าที่พบมี 3 ส่วนวน คือ
1 ส่วนวนสมเด็จพระริกรัชมารามอัครราชินี (พระองค์ด้วง) 2 ส่วนวนของ มิน ไม้ และ 3 ส่วนวนออกญา
สุดตันตปรีชา ซึ่งแต่ละส่วนวนมุ่งอบรมสั่งสอนสตรีในรูปแบบที่ต่างกันไป ในบทความนี้ ผู้เขียน
นำเสนอคำสอนจาก “ฉบับสตรี” ส่วนวนของ มิน ไม้ ซึ่งมีเนื้อหาในการอบรมสั่งสอนสตรีโดยทั่วไปและ
การปฏิบัติตนของผู้หญิงในฐานะภรรยา และกล่าวถึงภรรยาประเภทต่าง ๆ



ลักษณะคำประพันธ์ “ฉบบัสตรี” สำนวน มีน ไม่ แต่งโดย ใช้ฉันทลักษณ์ประเภท บทกวีขงคลีลา ซึ่งมีความหมายว่า การเดิน ของนาค หรือการเลื้อยไปของนาค สำเนียงของบทกวีขงคลีลา มีลักษณะที่อ่อนหวาน เหมือนการเลื้อยของพญานาค การที่ผู้แต่ง คำประพันธ์เลือกฉันทลักษณ์ประเภทนี้อาจเนื่องมาจากการ ความไพเราะและเพื่อให้สอดคล้องกับเนื้อหาของเรื่อง กล่าวคือ นางอินทรวดีซึ่งเป็นนางนาคอยู่ในเมืองบาดาลจะต้องเดินทาง ไปอยู่กับสามีซึ่งเป็นยักษ์ชื่อว่า ปุณณก ซึ่งบทกวีขงคลีลา มีความสอดคล้องกับการเดินทางของนางนาค ก่อนเดินทาง นางวิมาลาแม่ของนางอินทรวดีได้อบรมสั่งสอนลูกสาวให้ประพฤติ ปฏิบัติตนให้เหมาะสมแก่สตรีเพศ และการเป็นภริยาที่ดี คำสอน เหล่านี้จึงกลายมาเป็นคำอบรมสั่งสอนสตรีในสังคัมเขมร ดังจะได้ กล่าวต่อไป

คำสอนที่ปรากฏในฉบบัสตรี¹

การปฏิบัติตนทั่วไป เป็นการอบรมสั่งสอนผู้หญิงที่ยังไม่ ออกเรือนหรือออกเรือนแล้วสามารถนำไปใช้ได้ อาทิ

- การสอนให้เรียนรู้การงานต่าง ๆ และประพฤติตนให้ดี ตามฉบบัวว่า แม้หญิงใดมีรูปร่างงดงามแต่ไม่รู้จักทำ กิจการงานอะไรก็ไม่เป็นที่น่าับถือนับว่าเป็นผู้มีแต่ อัปมงคล ส่วนผู้หญิงที่ไม่สวย แต่รู้การงานที่สมควร ทั้งกริยามารยาทต่างๆ ก็ไม่ถือว่าหญิงนั้นชั่ว เช่นนี้ โบราณท่านว่า เป็นหญิงที่สวยสมเป็นกัลยาณี
- สอนเรื่องการทำงานว่า งานที่ทำนั้นควรทำให้เสร็จ ไม่ให้ผัดวันประกันพรุ่ง หากจะทำงานสิ่งใดให้ทำ เมื่อยังสาวอยู่ เพราะเมื่อมีสามีและบุตรแล้ว จะต้อง ดูแลครอบครัวไม่มีเวลาทำงานอย่างอื่น

การปฏิบัติตนต่อญาติสามี เป็นการสอนผู้หญิงโดยผ่าน คำสอนของนางวิมาลาซึ่งเป็นแม่ของนางอินทรวดี อาทิ

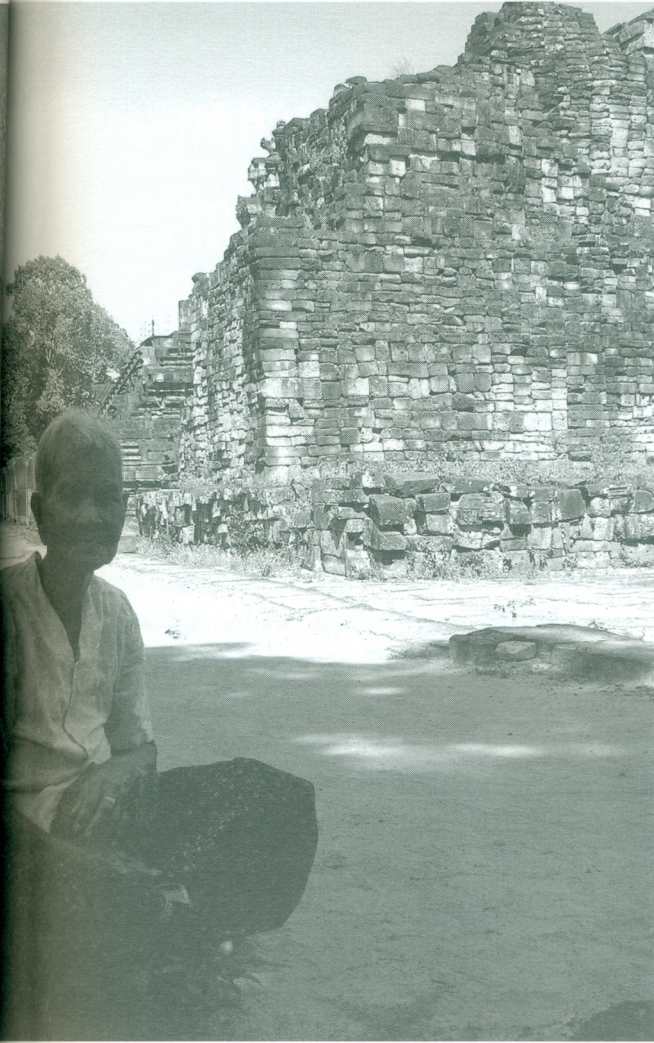
- สอนให้พูดจาอ่อนหวานกับญาติของสามี เมื่อญาติ พี่น้องสามีมาต้องเรียกให้กินหมาก ไม่ควรตระหนี่
- ไม่พูดเล่นหรือหยอกเย้ากับชายอื่นโดยไม่รู้จักระดากอวย เห็นชายอื่นผ่านมาก็มองตามหรือเข้าไปใกล้ชิดด้วย ไม่รู้ว่าอะไรควรไม่ควร ไม่กลัวเกรงสามีทำให้ชายอื่น มาดูถูกสามีได้ หากกระทำเช่นนี้เรียกว่าเป็นผู้หญิงทรยศ สามี
- สอนให้รักษากองไฟทั้งสามกอง คือ ต้องรักษาคำพูด ไฟในไม่นำออก ไฟนอกไม่นำเข้า² มีความกตัญญูต่อบิดามารดาของสามี พูดจาอ่อนน้อม ช่วยเหลือการงาน ให้เสมือนบิดามารดาของตน และ ไฟกองสุดท้าย คือ ปฏิบัติตนให้ดีกับสามี ไม่ขัดใจ ต้องอดทน หากสามีทำสิ่งใด ไม่ถูกไม่ควรห้ามนำไปบอกแม่ของตน



- สอนความอดทน เมื่อสามีทำผิดสิ่งใดก็ตามให้รู้จักอดทน หักห้ามใจไม่ให้ด่าว่า ทำตัวเป็นศัตรูกับสามี แม้สามีจะ โกรธด่าว่าใช้คำหยาบคายแค่ไหน บ่นซ้ำซาก ทำให้ ขุ่นเคืองใจ ต้องรู้จักอดทนไม่ตอบโต้ ถ้าโกรธแล้วพูดว่า โดยไม่ได้คิดว่าตนเป็นผู้หญิงใช้คำหยาบคาย เถียงสามี ดื้อรั้น ด่าว่าสามี เสียๆ หายๆ ทำลายข้าวของ ทำให้ สามีเจ็บใจ คิดแต่เอาชนะสามีได้จึงจะมีความสุข หญิง เช่นนี้เรียกว่า ผู้หญิงไม่มีเกียรติชั่วร้าย
- สอนให้รู้จักคิดไตร่ตรอง คือ เมื่อถูกสามีดุด่าต้องนำไป นอนคิดก่อน เมื่อคิดได้แล้วจึงค่อยออกมาพูดจาดี ๆ เพื่อลดโทษที่สามีว่านั้น ถ้าสามีสอนอะไรต้องจำไว้ ไม่ ให้ทำผิดอีก เพราะถ้าไม่เชื่อคำสอนสามีจะทำให้มีแต่ ความบาดหมางกันไม่มีหยุด หากไม่ปฏิบัติเช่นนี้นับเป็น ผู้หญิงที่ไม่ดี เป็นคนหยิ่งยโส จิตใจชั่วร้าย ดอกทอง

¹ ข้อความที่ปรากฏในด้านคำสอนนี้ ถอดความแบบเก็บความจากต้นฉบับภาษาเขมร อาจมีภาษาหรือคำจำกัดความของผู้หญิงบางประการแตกต่างไปจากภาษาไทย

² หมายความว่า เรื่องเดือดร้อนไม่ตีภายในบ้านไม่นำไปเล่าให้ผู้อื่นฟัง และเรื่องราวที่ไม่ตีภายนอกก็ไม่นำมาเล่าให้คนในบ้านฟัง



- สอนให้รู้จักกับใช้สามี เมื่อสามีใช้งานอะไรแม้จะอยู่ใกล้หรือไกลติดธุระอะไรต้องไปหาโดยเร็วอย่าให้สามีว่าได้
- สอนให้ปฏิบัติตามที่พระพุทธรองค์ทรงเทศนาให้เป็นไปตามลักษณะ คือ มาตุภรรยา 1 มิตรภรรยา 1 ภาตุภรรยา 1 และทาส ภรรยา 1 ซึ่งทั้ง 4 ประการนี้มีแต่ประเสริฐไม่มีหมอง ควรจำและนำไปปฏิบัติ
 - มาตุภรรยา คือให้ปฏิบัติเสมือนภรรยาเป็นแม่ มี 3 ประการคือ อยากรหาประโยชน์ให้สามีได้รุ่งเรืองเมื่อสามีสวมเสื้อผ้าเก่าก็นำตัวใหม่ให้เปลี่ยน หากสามีเจ็บป่วยต้องคอยดูแลสามี หายาให้กิน หากคนทรงหมอดู³ มาดูสามี
 - มิตรภรรยา คือให้ปฏิบัติเสมือนเป็นเพื่อน มี 3 ประการ คือ เสมือนเป็นเพื่อนรักกันไม่ทำให้ทุกข์ เสมือนเป็นพี่น้องที่จากกันไปนานแล้วกลับมาเจอกันก่อให้เกิดความปิติยินดี และเป็นผู้มีมารยาทดี แม้เห็นชายอื่นผ่านมาก็ไม่มีใจเอนเอียงไป

- ภาตุภรรยา คือ ปฏิบัติต่อสามีเสมือนเป็นพี่ คือทำให้สามีมีความสุขสำราญ เมื่อมีคนตำหนิหรือพูดอะไรเกี่ยวกับสามีที่ทำให้เสื่อมยศ ต้องทำให้กลายเป็นดี แม้สามีมีทุกข์ตนเองต้องรองรับทุกข์แทนเพื่อให้สามีมีความสุข
- ทาสภรรยา ตามธรรมเนียมแล้วนั้นภรรยาต้องเป็นข้าของสามี คือ มีใจเกรงกลัวสามี แม้สามีจะโกรธเท่าใดก็ตามต้องไม่ตอบโต้ทำให้ทะเลาะกัน แม้สามีจะเลวร้ายเพียงใด โกรธถึงขั้นทุบตี ต้องไม่โต้ตอบและเตรียมอาหารไว้ไม่บริโภคก่อนสามี
- นอกจากนี้ยังกล่าวถึง ลักษณะภรรยาที่ไม่ดีไม่ควรนำมาเป็นเยี่ยงอย่างและควรเลี่ยงให้ไกล คือ เพชฌฆาตภรรยา ศัตรูภรรยา และโจรภรรยา
 - เพชฌฆาตภรรยา มี 4 ประการ คือ มีใจอยากเอาชนะสามี ขอบชวนทะเลาะเพื่อให้ตนเหนือกว่าสามี ตำหนิสามี มีใจอีกเหิมอกใจสามีอยากทำลายสามีให้ตายแล้วไปรักกับชายอื่น
 - ศัตรูภรรยา มี 7 ประการ คือ ไม่เกรงกลัวสามี สามีสั่งอะไรไม่ทำตาม สามีถามอะไรไม่พูดด้วย สามีสอนอะไรไม่สนใจฟัง ไม่แต่งตัวเพื่อความเป็นหน้าตาของสามี พูดจาต้อรังกับสามี แม้มีทาสผู้หญิงมารับใช้สามีก็หึงหวงด่าว่า เมื่อสามีมีชู้ก็ประกาศให้คนอื่นรู้ทำให้สามีเสื่อมเสีย
 - โจรภรรยา คือ ภรรยาที่ใช้จ่ายทรัพย์ของสามีไม่เป็นแก่นสาร ของที่สามีพยายามหามาไม่ดูแลรักษา ชี้แจงไม่ทำงาน โทกกว่ายุ่ง เอาแตนอนเล่น พอสามีเห็นก็แกล้งทำเป็นป่วย
- นอกจากนี้ยังกล่าวถึงภรรยาที่ง่าย 8 ประการคือดูถูกสามีว่าพิการ ไม่หาคนทรงมาดู ดูถูกสามีว่าไม่มีทรัพย์สิน ไม่มีฐานะทัดเทียมตระกูลตน ดูถูกว่าสามีโง่เขลา สามีของตนรูปร่างหน้าตาซึ่งเห็นไม่เหมาะสมแก่ตน เมื่อสามีไม่ขยันทำงานก็ดูด่าว่ากล่าว เมื่อสามีดื่มสุรามามากก็ด่าว่า และโกรธสามีเมื่อสามีมาพูดจากหยอกล้อด้วยความรัก

คำสอนดังที่ได้กล่าวมานี้ อาจสันนิษฐานได้ว่า ฉบับสตรี นั้นมีวัตถุประสงค์หลักเพื่ออบรมสั่งสอนลูกผู้หญิง หากแต่พิจารณาแล้ว คำสอนบางอย่างอาจทำให้สตรีบางท่านเห็นว่าเป็นสิ่งที่ไม่เหมาะสม เป็นการกดขี่เพศแม่ให้ตกอยู่ภายใต้กรอบคำสอน อาจพิจารณาบุคคลุบายได้หลายประการ คือ

บอกความคาดหวังของบุรุษ การอบรมสั่งสอนสตรีโดยผ่านคำประพันธ์นั้น ผู้ประพันธ์โดยมากมักเป็นบุรุษไม่ว่าจะเป็นฉบับสตรีของเขมร หรือกระทั่งสุภาชิตสอนหญิงของไทย ทั้งนี้อาจ

³ เป็นความเชื่อของคนเขมร เมื่อเวลาเจ็บป่วยจะให้คนมาเข้าทรงดูว่าตนป่วยด้วยสาเหตุอะไร



สันนิษฐานได้ว่า บุรุษมีความคาดหวังถึงสตรีที่ต้องมาเป็นภรรยา และในบางบทของคำประพันธ์มีการกล่าวถึงพฤติกรรมด้านลบของเพศชาย อาทิ เมื่อสามีดื่มเหล้าก็ไม่ควรค่าสามี เมื่อสามีด่าว่า ต้องเก็บไปคิดว่าตนผิด ความผิดของฝ่ายชายกลับกลายเป็นฝ่ายหญิงที่ต้องรู้จักอดทนและน้อมความผิดนั้นมาใส่ตนโดยคุณิ

ฝึกความเป็นต้นแบบที่ดี ตามที่เราเข้าใจอยู่แล้วว่า ในครอบครัวส่วนใหญ่คนที่มีความใกล้ชิดกับลูกมากที่สุดคือ แม่ แม่จะเป็นผู้อบรมสั่งสอนลูกให้รู้จักการดำเนินชีวิตที่ดี สอนให้ลูกเรียนรู้ อดทน ทุกสิ่งอย่างเกิดจากการอบรมสั่งสอนจากแม่ ดังนั้น หากการที่ฉบับสตรีเขมร จะสอนให้ผู้หญิง อดทน รู้จักความเหมาะสม สิ่งใดควรไม่ควร ก็เพื่อให้หญิงคนนั้นเป็นลูกสาวที่ดี เมื่อเติบโตไป

ก็เป็นภรรยาที่ดี และเมื่อมีลูกก็เป็นแม่ที่ดี เพื่อทำหน้าที่อบรมสั่งสอนลูกหลานสืบต่อไป

เพื่อการอยู่ร่วมกันอย่างผาสุกภายในครอบครัว การอบรมสั่งสอนให้ผู้หญิงเป็นฝ่ายยอมเพื่อให้ครอบครัวมีความสุข เพราะหากมีการถกเถียงทะเลาะวิวาทเกิดขึ้นโดยที่ไม่มีฝ่ายใดยอม คงมีแต่ความบาดหมางวุ่นวายไม่จบสิ้น การน้อมรับผิดหรือความอดทนของเพศแม่จึงช่วยให้ความรุนแรงที่จะเกิดขึ้นในครอบครัวทุเลาลงได้

งาน ญิล (2548 : 135) ได้แสดงทัศนะว่า สตรีจะต้องปฏิบัติตามลักษณะที่เป็นสตรีตามฉบับ คำสอนสตรี ไม่เช่นนั้นแล้วจะไม่มีอิทธิพลอยู่ในสังคมเขมร แล้วจะถูกสังคมทอดทิ้งไม่ได้รับการยอมรับนับถือและยกย่องอีกต่อไป

อย่างไรก็ตามหากมองในวิถีของผู้หญิงในปัจจุบัน การอบรมสั่งสอนนี้อาจเป็นการกดขี่หรือเราจะเลือกมองในแง่มืดๆ ว่านั่นเป็นเพราะในสังคมเราเห็นว่าเพศหญิงเป็นผู้ที่ยึดหยุ่นได้ง่ายกว่าเพศชาย เพื่อลดความวุ่นวายในสังคม คนที่เป็นใหญ่จึงต้องยอม แต่ไม่ว่าจะด้วยเหตุผลกลใด สตรีไม่ว่ายุคสมัยใด ขาดชั้นวรรณะใด ความสวยเพียงอย่างเดียวคงไม่เพียงพอ แต่ต้องมาพร้อมกับความงามทั้งกายมารยาทและจิตใจ และการจะประพฤติปฏิบัติสามีอย่างเต็มทีนั้น บางครั้งต้องอาศัยความเห็นใจจากบุรุษเพศด้วย ที่ว่าเช่นนี้ไม่ใช่เพราะผู้เขียนเป็นเพศหญิงดอกนะ ดูอย่างมหาสตรีนางสาวตรีนั้นปะไร นางรักสามีของนางแม้ทราบว่าสามีจะมีอายุเหลือเพียงหนึ่งปีแต่ด้วยความที่เห็นชายนั้นเป็นคนดีเมื่อตายไป นางก็พยายามทำทุกอย่างเพื่อให้ได้ดวงวิญญาณของสามี กลับคืนมา ซึ่งสามีของนางคงจะเป็นคนที่ดีจริงควรแก่การตามขอดวงวิญญาณคืน...



เอกสารอ่าบอ็บ

MAEJO VISION

งาน ญิล. จิตวิญญาณ มารดาธิปไตย ในสังคมเขมร. (2548). ภูมิจิตร์ เรื่องเดช. มหาวิทยาลัยราชภัฏบุรีรัมย์ : โรงพิมพ์วินัย.

มงกุฎเกล้าเจ้าอยู่หัว, พระบาทสมเด็จพระ. (2541). บทกลอนร้อย เรื่อง สาวิตรี. กรุงเทพฯ : ศิลปบรรณาคาร. อุบล เทศทอง. "อิทธิพลของสุภาษิตหญิงไทยในสุภาษิตสตรีฉบับสตรีเขมร," วารสารอักษรศาสตร์ มหาวิทยาลัย

ศิลปากร. 23 (1) มิถุนายน - พฤศจิกายน : 156-174

ตุรกลาสธณัญญู. รัชกาลสุโขทัย. กรุงเทพฯ : ภาสกรบุ๊คส์, 2511

ผู้ริ - โย. ฎกัฏฐี (เอกสารอ่าบอ็บ)