



หูดับ เพราะลาบดิบ



สัตวแพทย์หญิง ดร.พชรพร ตาดี

อาจารย์
คณะสัตวศาสตร์และเทคโนโลยี
มหาวิทยาลัยแม่โจ้

ไขหูดับ เกิดจากการติดเชื้อ *Streptococcus suis* เป็นโรคอุบัติซ้ำซึ่งสามารถติดต่อระหว่างสัตว์และคน ที่สำคัญก่อให้เกิดอาการเยื่อหุ้มสมองอักเสบอย่างเฉียบพลัน มีรายงานการพบการติดเชื้อในคนอยู่ทั่วโลก ในอดีตการติดเชื้อนี้จะพบได้เพียงผู้ที่ใกล้ชิดกับสุกร แต่ปัจจุบันพบว่ามีการติดเชื้อ *S. suis* มากขึ้นจากการบริโภคเนื้อสุกรที่ไม่ถูกสุขลักษณะ ในปี 2536 พบการระบาดของในประเทศไทย โดยการระบาดที่ใหญ่ที่สุดเกิดที่จังหวัดพะเยา ในปี 2550 ซึ่งเกิดจากการกินเลือดสุกรดิบ มีผู้ป่วยจำนวน 29 ราย มีอาการทางสมองเนื่องจากเกิดเยื่อหุ้มสมองอักเสบ โดยมีรายงานของอุบัติการณ์เกิดโรคของผู้ป่วยในภาคเหนือ และ ภาคอีสานค่อนข้างสูง ซึ่งเกี่ยวข้องโดยตรงกับวัฒนธรรมในการบริโภคเนื้อสุกรดิบ

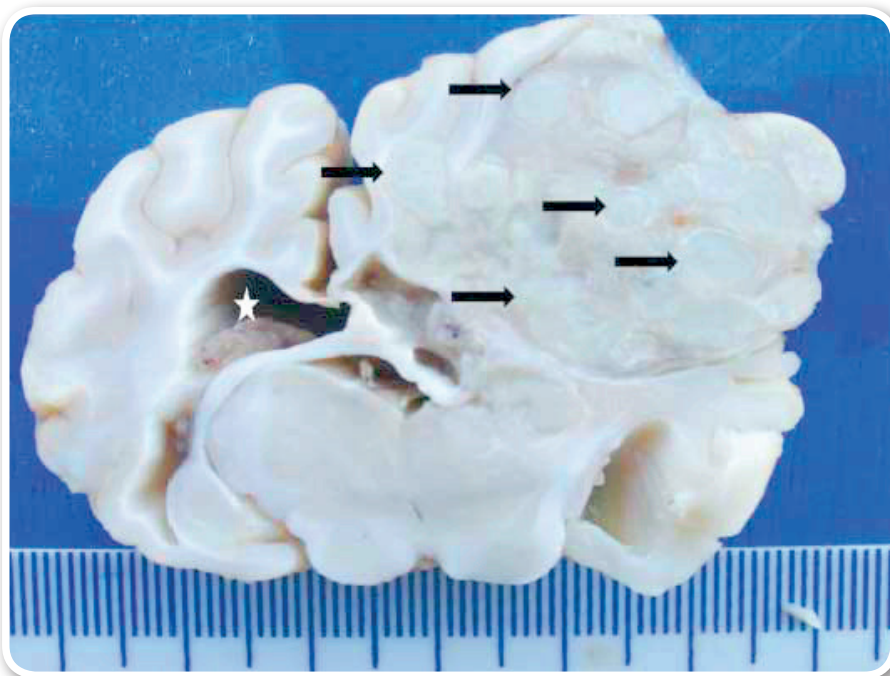
การติดเชื้อในสุกร

เชื้อ *Streptococcus suis* สามารถพบได้ในร่างกายสุกรที่มีสุขภาพปกติ โดยบริเวณที่มักพบ ได้แก่ ต่อมทอนซิล ลำไส้ และช่องอวัยวะสืบพันธุ์ เชื้อ *S. suis* เป็นเชื้อที่ก่อโรคที่สำคัญในสุกร ก่ออาการป่วยที่หลากหลาย เช่น เยื่อหุ้มสมองอักเสบ ข้ออักเสบ เยื่อหุ้มหัวใจอักเสบ โลหิตเป็นพิษ และตายอย่างกะทันหันในสุกรหย่านมและสุกรขุน นอกจากนี้ยังก่ออาการปวดบวมแท้ง และช่องคลอดอักเสบได้ด้วย เชื้อ *S. suis* สามารถตรวจพบได้ในสุกรที่มีสุขภาพปกติโดยสุกรไม่แสดงอาการป่วย การติดต่อกันระหว่างฝูงโดยการเคลื่อนย้ายสุกรที่มีสุขภาพดีแต่มีเชื้อในร่างกายเข้าสู่ฟาร์มที่ไม่มีเชื้อ โดยสุกรที่นำเชื้อที่มีความรุนแรง คือ หมูสาวทดแทน พ่อพันธุ์ และสุกรหย่านม สุกรที่ได้รับผลกระทบ คือ สุกรหย่านม และสุกรขุน แม้สามารถถ่ายทอดเชื้อไปยังลูกได้ขณะคลอด และทางเดินหายใจ แม้ว่าสุกรที่นำเชื้อส่วนใหญ่เป็นสุกรหย่านม แต่มีเชื้อเพียงส่วนน้อยเท่านั้นที่ก่อโรคได้ โดย *S. suis* serotype 2 และ 5 พบบ่อยที่สุด



ภาพที่ 1 สุกรมีอาการทางประสาท

ที่มา: White (2002)



ภาพที่ 2 สมองอักเสบเป็นฝีหนอง

ที่มา: Headley et al. (2012)

การติดเชื้อในมนุษย์

การติดเชื้อใช้หูดับไม่ได้เกิดจากระบบการหายใจ แต่เป็นการติดเชื้อผ่านบาดแผลตามร่างกาย หรือเข้าทางเยื่อบุตา ผู้ที่ติดเชื้อมักมีอาชีพเกี่ยวกับการเลี้ยงหมู ทำงานในโรงงานฆ่าแหละหมู หรือผู้สัมผัสกับสารคัดหลั่งของหมู เช่น น้ำมูก น้ำลาย และผู้ที่มีความเสี่ยงหมายรวมถึงผู้จำหน่าย หรือผู้ที่รับประทานเนื้อหมูดิบ หรือดิบ ๆ สุก ๆ

ความผิดปกติที่เกิดขึ้นเมื่อได้รับเชื้อเข้าสู่ร่างกาย ผู้ป่วยมักมีอาการไข้สูงปวดศีรษะรุนแรง ปวดเมื่อยกล้ามเนื้อ ถ่ายเหลว ร่วมกับอาการและวิการแสดงเฉพาะของโรค เช่น ซึม คอแข็ง อาเจียน หายใจลำบาก หัวใจล้มเหลว ช็อก เยื่อหุ้มสมองอักเสบ ผื่นแดงบนผิวหนัง ลิ้นหัวใจอักเสบ รวมไปถึงการสูญเสียการได้ยิน จากความผิดปกติดังกล่าว โรคนี้ในมนุษย์จึงมีชื่อเรียกอีกอย่างคือ **“โรคใช้หูดับ”** ความเสี่ยงการติดโรคนี้น่าขึ้นในผู้ที่มีภูมิคุ้มกันต้านทานโรคของร่างกายอ่อนแอ เช่น ผู้ป่วยโรคเบาหวาน ผู้ป่วยติดเชื้อราเรื้อรัง ผู้ป่วยโรคมะเร็ง หรือโรคหัวใจ เป็นต้น

ยังไม่มีรายการรายงานการติดต่อระหว่างคนสู่คน แต่อย่างไรก็ตาม จากความรุนแรงที่พบและการระบาดจากปัญหาการบริโภคอาหารไม่ถูกสุขลักษณะ และการเลี้ยงสุกรที่ไม่ถูก เช่น การไม่สวมถุงมือ หรือ รองเท้าบูทขณะปฏิบัติงานก็เป็นปัจจัยหนึ่งที่ทำให้เกิดการติดเชื้อได้ ดังนั้น ควรคำนึงถึงหลักปฏิบัติที่ถูกต้องเพื่อป้องกันการติดเชื้อสู่ร่างกาย



ภาพที่ 3 การรับประทานลาบ ลูหมูดิบ เสี่ยงต่อการเกิดโรคหูดับ

ที่มา: สำนักงานสาธารณสุขจังหวัดพิจิตร (2560)

การควบคุมและการป้องกัน

ในสุกร การแก้ปัญหาระบบการจัดการให้เหมาะสม และลดปัจจัยที่ทำให้สุกรเกิดความเครียดก็เป็นอีกวิธีการหนึ่งที่จะช่วยไม่ให้เกิดโรคได้

ในมนุษย์ ควรสวมรองเท้าบูท สวมถุงมือ สวมเสื้อผ้าที่รัดกุมระหว่างปฏิบัติงานที่เกี่ยวข้องกับสุกรทุกขั้นตอน จะสามารถป้องกันการแพร่เชื้อจากสุกรมาสู่คนได้ ล้างมือ ล้างเท้า ล้างตัวให้สะอาดหลังการสัมผัสสุกร และเนื้อสุกร เมื่อเกิดแผลต้องระวังในการสัมผัสสุกร กำจัดเชื้อจากฟาร์มโดยการเลี้ยงสุกรตามคำแนะนำของสัตวแพทย์ เพื่อป้องกันการติดเชื้อของหมู ไม่รับประทานเนื้อสุกรที่ไม่สุกดี เช่น จิ้มจุ่มที่ต้มไม่สุกพอ หรือ ลาบสุก ๆ ดิบ ๆ เป็นต้น ไม่รับประทานสุกรที่ป่วย หรือสุกรตายจากโรค



เอกสารอ้างอิง

สำนักงานสาธารณสุขจังหวัดพิจิตร. 2560. **โรคหูดับ โรคติดเชื้อสเตรปโตคอกคัส ซูอิส (Streptococcus suis)**. [ระบบออนไลน์]. แหล่งที่มา

http://www.ppho.go.th/webppho/newsletter/news_20170515172238.pdf (27 ธันวาคม 2561).

Headley, S. A., Silva, L. C., & Okano, W. 2012. Cerebral abscesses in a pig: Atypical manifestations of *Streptococcus suis* serotype 2-induced meningoencephalitis. **Journal of Swine Health and Production**, 20(4), 179–183.

White, M. 2002. **Streptococcal Meningitis**.

[Online]. Available <https://www.nadis.org.uk/disease-a-z/pigs/streptococcal-meningitis> (27 December 2018).